



## Strategisk samarbejdsaftale om boligsocial indsats

### Områdets navn:

Den boligsociale helhedsplan Nyborg

### Aftalens parter:

AB-Sprotoften  
Lejerbo Fyn  
AB Holmegården  
Nyborg Kommune

### Samarbejdsaftalen gælder fra - til:

1. april 2026 - 31. marts 2030

### Underskrifter:

AB-Sprotoften

19/11-2025

Dato

*Christof H. Kristensen*

Navn

Lejerbo Fyn

17/11-2025

Dato

Navn

AB Holmegården

19-11-2025

Dato

Navn

Nyborg Kommune

12/12-25

Dato

Navn



## Aftaledokumenter

Som grundlag for aftaledokumenterne henvises til gældende regulativ om tilskud til boligsocial indsats i udsatte almene boligafdelinger og fondens vejledning herom.

Det er et krav, at der udarbejdes en **strategisk samarbejdsaftale** for at opnå Landsbyggefondens støtte til boligsocial indsats. Aftalen forpligter kommune og boligorganisationer i forhold til samarbejde, herunder opfølgning på de fastsatte mål.

Ændringer i den strategiske samarbejdsaftale skal godkendes af Landsbyggefonden.

Konkrete aftaler om specifikke aktiviteter mellem den boligsociale indsats og de lokale kommunale institutioner, foreninger eller andre aktører skal fastlægges i særskilte **delaftaler** for hvert indsatsområde, der hører under den strategiske samarbejdsaftale.

Bestyrelsen for den boligsociale indsats skal i den forbindelse sikre, at delaftalerne til hver en tid understøtter den strategiske samarbejdsaftale samt afspejler de aktiviteter og samarbejder, der gennemføres i boligområdet. Ajourførte delaftaler skal til hver en tid kunne rekvireres af Landsbyggefonden.

Følgende dokumenter skal vedlægges denne strategiske samarbejdsaftale og uploades på sagen i driftsstøttesystemet (<http://driftsstoette.lbf.dk>). Dokumenterne udarbejdes i de givne skabeloner på sagen.

- En delaftale for hvert af de valgte indsatsområder
- Et budget
- En beredskabsplan
- En milepælsplan

Der skal tillige uploades et kommissorium for bestyrelsen (ingen skabelon).

Endvidere skal der udfyldes og uploades et indberetningsskema på sagen i driftsstøttesystemet. Dokumentet udarbejdes i den givne skabelon på sagen.

## 1. Kort om boligområdet

Den boligsociale helhedsplan udgøres af samarbejdet mellem Nyborg Kommune og boligforeningerne AB-Sprotoften, Lejerbo og AB Holmegaarden. Den boligsociale helhedsplan vil omfatte AB- Sprotoftens afdelinger Sprotoften og Tronnealle, Lejerbos afdelinger Johannesgården, Jørgensparken/Lisalund og Frisengårdsparken samt AB Holmegaardens afdelinger 1, 3, 7, 11, 12, 15, 16. Disse afdelinger udgør tilsammen 1117 lejemålsenheder, der huser lige over 2000 beboere<sup>1</sup>.

I *Sprotoften* under AB-Sprotoften er etagebyggeri med 421 lejemål og cirka 715 beboere. *Tronnealle* (AB-Sprotoften) er rækkehuse med 48 lejemål og ca. 60 personer. *Jørgensparken/Lisalund* (Lejerbo) er ligeledes rækkehuse og har 132 beboere i 83 lejemål. *Sofiegården/Johannesgården* består af etagebyggeri med 349 beboere i 167 lejemål. Frisengårdsparken har 60 lejemål i tæt/lav bebyggelse og 144 beboere.

<sup>1</sup> Antallet af lejemål er fundet på <https://lbf.dk/selvbetjening/tvillingevaerktøj/> og udregning af antallet af beboere er sket på baggrund af <https://beboerdata.lbf.dk/>, hvor det fremgår, at der i gennemsnit bor 1,8 personer/lejemål.



Derudover er der 150 lejemål i etagebyggeri på Holmen og 190 lejemål i lavt byggeri ved Møllerområdet.

Afdelingerne er størrelsesmæssigt meget forskellige, men er alle karakteriseret ved stor mangfoldighed. Det gælder i forhold til etnisk diversitet, familieforhold, uddannelses- og indkomstniveau samt beskæftigelsesgrad og en relativ høj andel af enlige både med og uden børn.

Som konsekvens af den perifere beliggenhed samt beboersammensætningen kendetegnes boligafdelingerne, på tværs, ved manglende sammenhæng og interaktion med resten af Nyborg by.

I Sprotoften findes Aktivitetshuset, hvor den boligsociale helhedsplan, Cafe Danehof og AOF har kontorer. Aktivitetshuset er et aktivt hus, der byder sig til for både beboere, det brede lokale foreningsliv og ikke mindst det omkringliggende samfund i al almindelighed. Samtidig med, at alle har mulighed for at komme ind og købe en kop kaffe eller dagens ret i cafeen, tilmelde sig undervisning eller foredrag ved AOF har foreninger mulighed for at booke sig ind i husets lokaler. Det sat sammen med den boligsociale helhedsplans fokus på beboerne gør, at huset spiller en vigtig rolle i brobygningen mellem boligområde/beboere og Nyborg by.

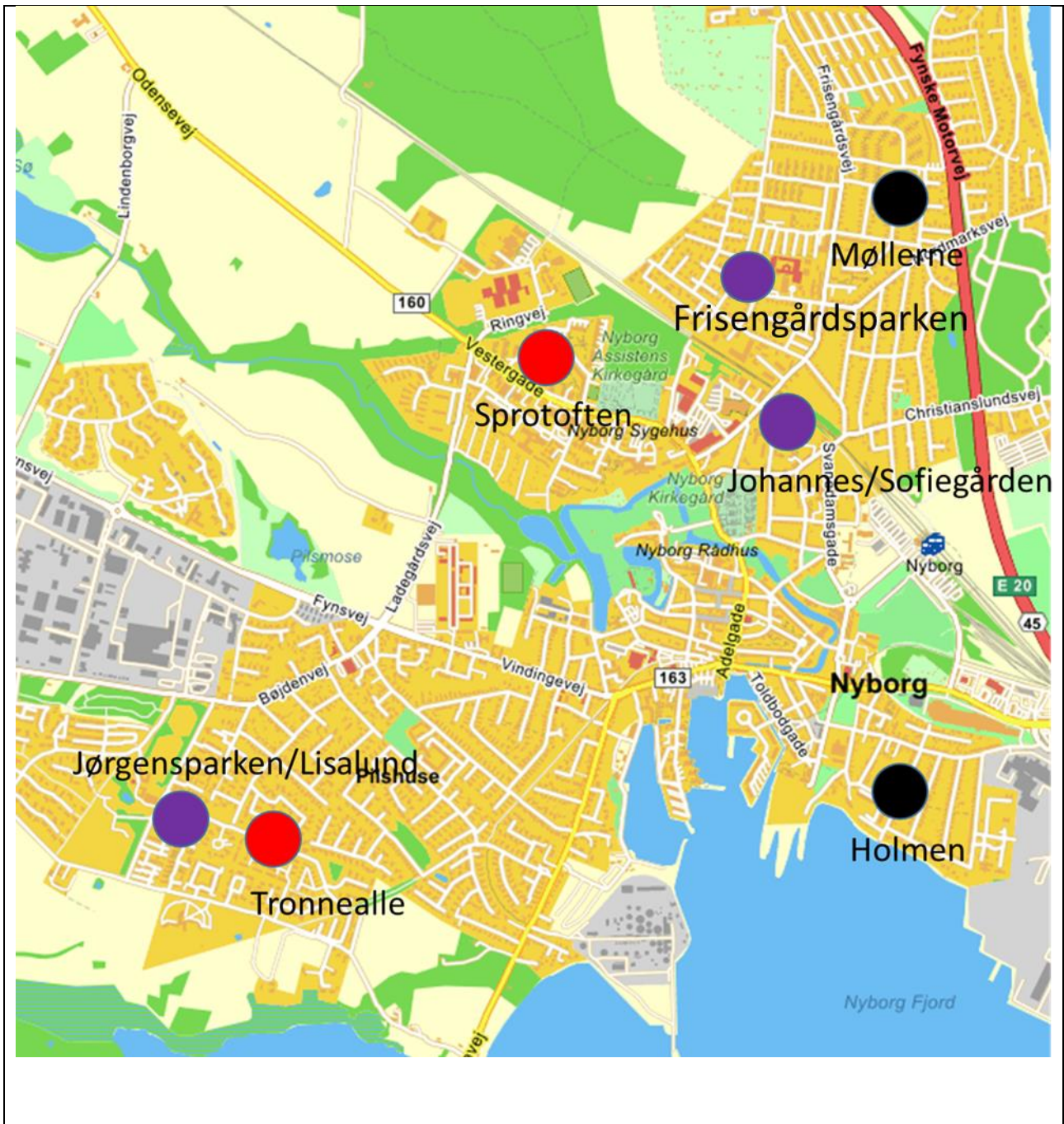
I Sofiegården/Johannesgården er fælleshuset Origo, hvor helhedsplane har egne lokaler i boligområdet. Lokalerne er indrettet som en lejlighed med køkken, dagligstue, kontorplads mm., hvilket i langt højere grad giver mulighed for beboerinddragelse, -deltagelse og -medansvar.

I Møllerområdet ligger Møllerhuset, som er tilgængeligt for beboere. Huset er indrettet med fællesareal, kontorer og køkken. Faciliteterne giver mulighed for at bringe aktiviteter ud i området og i højere grad inddrage beboerne.

I Frisengårdsparken ligger et fælleshus, der kan benyttes til mindre arrangementer i området og derudover ligger afdelingen i særdeleshed i kort afstand til både Møllerhuset og Origo. Dette giver mulighed for både at styrke sammenhængskraften internt i afdelingen og bygge bro til aktiviteter i andre områder.

Derudover er der både i Tronnealle og Jørgensparken/Lisalund fælleshuse, der kan benyttes til relevante aktiviteter. Det, at flere geografiske områder har disse fysiske rammer gør det i højere grad muligt at justere indsatserne geografisk såfremt behovene og udfordringerne ændrer sig over projektperioden. Den boligsociale helhedsplan kan blandt andet på den måde justere i tyngden i indsatserne, så denne afgøres af graden af udsathed i forhold til bestemte faktorer.

På Holmen er der ikke et overdækket rum eller fælleshus, der inviterer til samme muligheder for fællesskaber. Dette arbejdes der på i form af fondsansøgninger. Der er udefaciliteter, der gør det muligt at lave aktiviteter, der knytter sig til foreningslivet.



## 2. Vision for boligområdet

*Visionen er at styrke beboernes adgang og bidrag til hverdagslivets fællesskaber, hvor igennem livschancer skabes.*

Helhedsplanen tager udgangspunkt i at styrke det, der virker, gennem faglige og evidensbaserede indsatser, som målrettes boligområdernes konkrete udfordringer og bygger videre på eksisterende tilbud. Planen fungerer som en platform for samarbejde



mellem kommune, boligorganisationer og civilsamfund, hvor kerneopgaverne løses bedst i fællesskab.

Der arbejdes strategisk og målrettet med at styrke sammenhængskraften ved, at flere beboere tager ejerskab og deltager aktivt i områdets udvikling. Unge skal have de bedste muligheder for uddannelse, flere voksne skal opnå selvforsørgelse, og boligområderne skal åbne sig mod det omkringliggende samfund. På den måde skabes attraktive, inkluderende og bæredygtige boligområder, hvor fællesskab og trivsel går hånd i hånd med udvikling og livskvalitet. Selvom der ikke arbejdes direkte med det kriminalpræventive indsatsområde tjener en lang række af de kommende aktiviteter et kriminalpræventivt formål.

#### Uddannelse og livschancer

Indsatsområdet har til formål at støtte børn og unge i boligområderne på deres uddannelsesvej og dermed give dem de bedste muligheder for at lykkes i livet, både nu og på længere sigt.

Indsatsen læner sig op ad Børn og unge politikken generelt, herunder Dagtilbuds- og skolepolitik<sup>2</sup>, hvor fokus er på at skabe rum til at børn og unge mennesker kan udvikle sig og udfolde sig til livsduelige mennesker.

#### Beskæftigelse

Det primære formål med beskæftigelsesindsatsen er at øge beskæftigelsesgraden blandt beboerne i boligområderne. Indsatsen tager udgangspunkt i en kontanthjælpsreform hvor lønnede timer er det altoverskyggende mål. Virksomhedspraktikker og lønnede timer er målet og midlet.

Desuden bygger indsatsen på elementer fra Udsattepolitikken og på Nyborg Kommunes ambition om at samarbejde med boligforeningerne om beskæftigelsesrettede tiltag for udsatte borgere. Samtidig baserer indsatsen sig på en tilgang, der anerkender betydningen af, at alle mennesker føler sig som værdifulde ressourcer og bidrager meningsfuldt til samfundet. Nyborg Kommune stræber efter at understøtte alle borgeres potentiale til at opnå selvforsørgelse. Forskning viser, at børn af forældre uden for arbejdsmarkedet klarer sig dårligere i livet også som voksne. Blandt andet derfor har vi et stort ansvar i på tværs af kommune og helhedsplan at have et målrettet jobunderstøttende fokus for beboerne.

#### Sammenhængskraft og medborgerskab

Boligområdernes beboersammensætning udfordrer den sociale kapital, hvorfor formålet med dette indsatsområde er at udvikle aktive medborgere i fællesskaber. Fællesskab skaber sammenhængskraft og ved at øge sammenhængskraften i boligområderne, og stimulere flere beboere til at være aktive medborgere, udvikles robuste og bidragende mennesker. Det giver boligområdernes børn og unge positive rollemodeller, hvori de kan spejle sig og derved selv turde agere som aktive medborgere. Både i boligområderne, men i høj grad også i og med det omkringliggende samfund.

<sup>2</sup> <https://www.nyborg.dk/media/g0ngeipc/dagtilbuds-og-skolepolitik-aod.pdf>



Tankegangen trækker tråde ind i visionerne i Nyborg Kommunes Fritids – og idrætspolitik 2025<sup>3</sup>, Ungepolitikken<sup>4</sup>, Børn- og ungepolitikken<sup>5</sup> og civilsamfundsstrategien 23-26<sup>6</sup> og ikke mindst udsattepolitikken<sup>7</sup>, hvor målet er at skabe robuste individer blandt andet gennem inddragelse i positive fællesskaber.

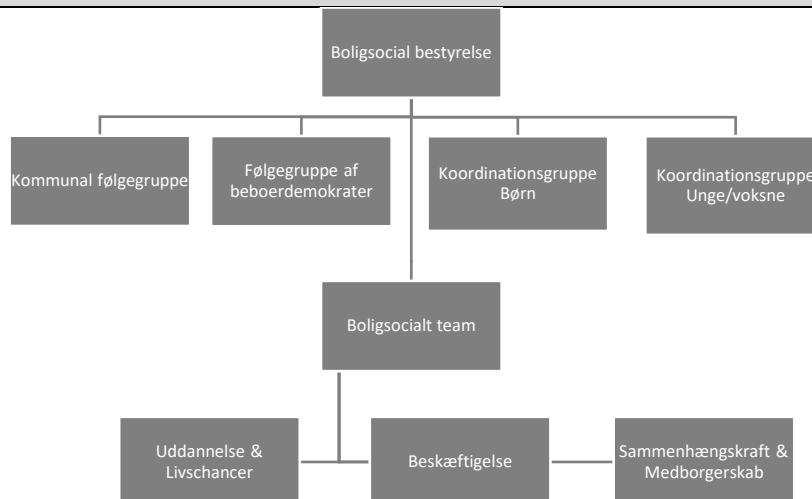
### 3.

### Organisering

Parterne bag den strategiske samarbejdsaftale skal etablere en projektorganisation med en ansvarlig **bestyrelse** for gennemførelsen af den boligsociale indsats således, at en **éntydig og kompetent ledelse** kan sikre koordinering og styring af den lokale indsats og prioritere på tværs af alle niveauer og organisationer - herunder boligorganisationer, boligafdelinger og kommune.

Under bestyrelsen bør der etableres en eller flere (tematiske/geografiske) styre-/følgegrupper.

Beskrivelsen af organiseringen skal suppleres med et organisationsdiagram. Endvidere skal der udarbejdes et kommissorium for bestyrelsen, der også beskriver, hvordan sekretariatsbetjening af bestyrelsen vil foregå. Kommissoriet uploades som bilag på sagen i driftsstøttesystemet.



#### **Boligsocial bestyrelse**

Bestyrelsens medlemmer:

- Direktør AB Sprotoften

<sup>3</sup> <https://www.nyborg.dk/media/44vd0imx/sammen-om-fritids-og-idraetslivet-fritids-og-idraetspolitik-2025-aod.pdf>

<sup>4</sup> <https://www.nyborg.dk/media/121dmi4v/ungepolitik-ung-i-nyborg-aod.pdf>

<sup>5</sup> <https://www.nyborg.dk/media/gxwphcd4/boerne-og-ungepolitik-2023-aod.pdf>

<sup>6</sup> <https://www.nyborg.dk/da/kultur-fritid-og-faellesskab/politikker-og-strategier/civilsamfundsstrategi/>

<sup>7</sup> <https://www.nyborg.dk/media/felllc2t/udsattepolitik-2023-aod.pdf>



- Forretningsfører Lejerbo
- Direktør AB Holmegaarden
- Direktør Nyborg Kommune
- Formand for Røde Kors Nyborg-Ørbæk

#### Kriterier for deltagelse i bestyrelsen:

For bestyrelsesmedlemmer gælder, at medlemmerne har mandat til at træffe beslutninger på vegne af den organisation de repræsenterer, og at medlemmerne er grundigt orienteret i det udsendte materiale. Bestyrelsen kan i tilfælde af ændrede behov eller udvikling i boligområderne, indgå i dialog med Landsbyggefonden i forhold til at tilpasse den strategiske samarbejdsaftale, således at den til en hver tid matcher de lokale udfordringer. Bestyrelsesmedlemmer, der ikke indgår i den boligsociale helhedsplan med et økonomisk bidrag er inhabile i dagsordenspunkter, der vedrører fordeling af økonomiske resurser.

Hvis bestyrelsen lægger op til ændringer i den strategiske aftale eller en anden vægtning af økonomien i forhold til budgettets hovedgrupper efter tilsagn, skal Landsbyggefonden godkende ændringen.

Ved afbud kan et bestyrelsesmedlem udpege afløser til at deltage i bestyrelsesmødet. Hvis der er beslutningspunkter på et bestyrelsesmøde flyttes mødet så alle bestyrelsesmedlemmer kan deltage. Bestyrelsen anvender konsensus under deres møder og ved beslutninger.

Bestyrelsen beslutter rammen for møderne, og dermed hvem der er mødeleder og konkluderer bestyrelsens beslutning på baggrund af bestyrelsens drøftelser. Såfremt der ikke er indsigelser til punktet, erklæres punktet for afgjort.

#### Mødefrekvens:

Bestyrelsen afholder årligt minimum 2 møder.

Alle bestyrelsens deltagere kan indkalde til ekstraordinære møder. Ligeledes kan der på baggrund af drøftelser i koordinationsgruppen indkaldes til ekstraordinære bestyrelsesmøder. Dette sker gennem den boligsociale leder.

#### Opgaver:

Det er bestyrelsens ansvar at sikre, at økonomien overholdes og prioriteres og, at de fastsatte mål i den strategiske samarbejdsaftale opnås. Bestyrelsen varetager ligeledes den strategiske ledelse af helhedsplanen, og skal sikre, at de boligsociale indsatser koordineres med, og udføres i samarbejde med relevante kommunale forvaltninger. Derudover skal bestyrelsen:

- Have fokus på den løbende udvikling og forankring af de forskellige indsatser i boligområderne.
- Fastholde den helhedsorienterede tilgang til det lokale arbejde i boligområderne i Nyborg.



- Sikre sig, at der er konsensus i beslutninger. Bestyrelsen kan i tilfælde af ændrede behov eller udvikling i boligområderne, indgå i dialog med Landsbyggefonden i forhold til at tilpasse den strategiske samarbejdsaftale, således at den til en hver tid matcher de lokale udfordringer.
- Sikre fremdrift og effektivitet i helhedsplanen, gennem målopfyldelse og opfølgning på den strategiske samarbejdsaftale, samt at godkende ændringer i delaftalerne, så de strategiske succeskriterier opnås.
- Godkende ændringer, såsom omprioritering af midler indenfor den enkelte delaftale, ændringer af afgørende karakter, oprettelse af nye aktiviteter, samt nedlæggelse af aktiviteter.

### **Følgegrupper:**

Der oprettes to følgegrupper.

Den kommunale følgegruppe består af relevante kommunale chefer. Følgegruppens opgave er her, at bidrage med viden og inputs som kan kvalificere helhedsplanens aktiviteter samt sikre fremdrift.

Derudover oprettes en politisk følgegruppe, som består af beboerdemokrater fra henholdsvis AB-Sproftens, Lejerbos og AB Holmegaardens beboerbestyrelser. Følgegruppens opgave er her, at følge bestyrelsens og koordinationsgruppernes arbejde og at videreformidle relevant information til beboere bosat i afdelingerne omfattet af den boligsociale helhedsplan.

### **Medlemmer:**

- Social- og familiechef
- Arbejdsmarkeds- og borgerservicechef
- Børne- og skolechef
- Sundheds- og ældrechef
- Kultur-, fritids- og turismechef
- Kommunale boligsociale koordinatore
- Direktør for Børn og Skole, Arbejdsmarked og Borgerservice, Social og Familie
- Boligsocial leder
  
- og
  
- Formand for hovedbestyrelsen, AB-Sproftens
- Formand for afdeling Sproftens, AB-Sproftens
- Formand for afdeling Tronnealle, AB-Sproftens
- Formand for organisationsbestyrelsen, Lejerbo
- Formand for afdeling Johannesgården/Sofiegården, Lejerbo
- Formand for afdeling Jørgensparken/Lisalund, Lejerbo
- Formand for afdeling Frisengårdsparken, Lejerbo
- Formand for hovedbestyrelsen AB Holmegaarden



- Formand for afdeling 1, Vognmandsvej, AB Holmegården
- Formand for afdeling 3, Vognmandsvej, AB Holmegården
- Formand for afdeling 7, Vognmandsvej, AB Holmegården
- Formand for afdeling 16, Holmegårdsvej, AB Holmegården
- Formand for afdeling 11, Møllervej, AB Holmegården
- Formand for afdeling 12, Møllervangen, AB Holmegården
- Formand for afdeling 15, Møllerparken, AB Holmegården
- Boligsocial medarbejder ad.hoc
- Boligsocial leder

**Mødefrekvens:**

Følgegruppen bestående af relevante kommunale chefer kan mødes 1 gang årligt med koordinationsgrupperne på et fællesmøde. Derudover har chefgruppen et mødeforum i kommunalt regi, hvor den boligsociale leder inviteres ind ad hoc med helhedsplanen som punkt på dagsordenen. Herudover deltager den kommunale boligsociale koordinator.

Følgegruppen bestående af beboerdemokrater afholder selvstændige møder 1 gang årligt, med inddragelse af referater fra koordinations-, -og bestyrelsesmøder. Ligeledes deltager en boligsocial medarbejder når det er relevant ift. punkter på dagsorden. Den boligsociale medarbejders opgave, vil her været at sikre at vigtig og relevant viden videregives og drøftes, samt at koordinere evt. behov for vidensdeling til de øvrige beboere.

**Koordinationsgrupper:**

Der nedsættes 2 koordinationsgrupper, som relaterer sig til de 3 indsatsområder, men på baggrund af alder. Dvs. børn & unge og voksne. Koordinationsgrupperne består af repræsentanter fra den boligsociale helhedsplan, samt centrale samarbejdspartnere fra Nyborg Kommune.

Det er koordinationsgruppernes opgave at sikre samarbejde, løbende koordinering og opfølgning af helhedsplanens aktiviteter og at skabe sammenhæng mellem ledelse og praksis.

**Koordinationsgruppernes medlemmer er repræsentanter fra:**

- Boligsocial leder
- Boligsociale medarbejdere
- Sundhedskonsulent, Sundhed og Forebyggelse
- Opsøgende medarbejdere og bostøtter, Socialafdelingen
- Områdeleder, Jobcenter Nyborg
- Fritidskonsulent
- Fritidsjobambassadør
- Skoleleder fra Danehofskolen og Birkhovedskolen
- UU
- Ungdomsskolen
- SSP
- KUI



- Cafe Danehof gruppekoordinator
- Leder af Nyborg Bibliotek

Sammensætningen af koordinationsgrupperne kan ændres løbende så de afspejler fleksibiliteten i indsatserne og aktiviteterne. Koordinationsgrupperne har det overordnede ansvar for opgaver indenfor de 3 indsatsområder, i relation til det daglige, faglige arbejde samt for at koordinere alle de aktiviteter, der udvikles og igangsættes i forbindelse med helhedsplanen. Herunder har de enkelte koordinationsgrupper ansvar for delaftaler, milepælsplanens fremdrift, rekrutteringsproces af frivillige og informationsdeling til beboerne.

Koordinationsgrupperne vil ad hoc invitere relevante samarbejdspartnere med særlig faglig viden og indsigt med til møder, i forbindelse med særlige problemstillinger og temaer.

På møder i koordinationsgrupperne kan der på baggrund af erfaringer med de enkelte aktiviteter, justeres på aktiviteten med udgangspunkt i de strategiske mål og problemkompleks for indsatsområdet. Forslag til ændringer af indsatser og aktiviteter af afgørende karakter, formidles via boligsocial leder fra koordinationsgrupperne direkte til bestyrelsen. Disse forslag skal godkendes af bestyrelsen for at effektueres.

#### **Boligsocial leder:**

Lederen har ansvar for daglig drift, betjening af koordinationsgrupper og bestyrelse, samt ansvar for dokumentation og evaluering. Det er ligeledes lederens ansvar, at ledelsesbeslutninger implementeres i praksis, at følge op på mål og delmål, samt helt overordnet at sikre faglig kvalitet i indsatserne. Lederen har derfor personaleansvaret for de boligsociale medarbejdere. For at sikre den løbende dialog og kobling mellem aktører og indsatser på tværs af sektorer og administrative niveauer deltager den boligsociale leder som sekretær uden stemmeret, på både bestyrelsesmøder og koordinationsmøder. Desuden er lederen ansvarlig for to gange årligt, at holde bestyrelsesgruppen orienteret om udviklingen i boligområderne og fremdriften i den boligsociale helhedsplan.

#### **Kommunale boligsociale koordinatore**

Der udpeges en kommunal boligsocial koordinator for hver kommunal forvaltning med, hvilken den boligsociale helhedsplan samarbejder. De kommunale koordinatore varetager den generelle og overordnede kontakt til helhedsplanen. Koordinatorerne kan hjælpe helhedsplanens medarbejdere med kontakten ind i kommunen, herunder facilitere gode betingelser for samarbejder mellem helhedsplanen og de enkelte kommunale afdelinger.

Koordinatorerne er konsulenter fra følgende forvaltninger: social, skole, sundhed og kultur & fritid samt områdeleder fra beskæftigelse.

#### **4. Samspil med centrale tiltag og indsatser i boligområdet**

Nyborg Kommune har en lang række lokale og/eller kommunedækkende indsatser, som det boligsociale arbejde har tæt samarbejde med.



Helt overordnet arbejder man indenfor børn og unge området i Nyborg Kommune, med en tværfaglig model for samarbejdet med dagtilbud og skoler. Fokus er på tidlig opsporing af børn med/i vanskeligheder, og på at der handles hurtigt gennem lokale løsninger, der hvor barnet er. Særligt indsats i Nyborgmodellen, under *tidlig indsats*, kan blive relevant at sammentænke i arbejdet med boligområdets børn/unge og familier.

- Nyborg Ungdomsskole er et fritidstilbud, der henvender sig til alle fra og med 7. klasse til de unge mennesker fylder 18 år. Tilbuddet består blandt andet klubtilbud, fritidsundervisning og musicaltalentskolen. Herudover er der under Nyborg Ungdomsskole forankret en række skole- og undervisningstilbud. Samarbejdet mellem helhedsplanen og Ungdomsskolen sigter efter, at af boligområdernes børn og unge tilknyttes meningsfulde og positive fællesskaber ved at bygge bro imellem herimellem.
- Nyborg Kommunes Café Danehof er et aktivitets og aktiveringsprojekt for voksne personer med behov for særlig støtte. Der arbejdes ud fra den anerkendende tankegang. Projektet er placeret lokalt i AB-Sprotoftens Aktivitetshuset. I samarbejde med Jobcenter Nyborg etableres forskellige forløb for borgere udenfor arbejdsmarkedet. Der arbejdes med køkken, cafe og rengøring. Der er en fuldtids pædagog og en fuldtids kok.
- SSP er et lokalt samarbejde mellem skole, socialforvaltning og Politi, hvis mål er at forebygge kriminalitet blandt børn og unge. Samarbejdet har tre hovedindsatsområder: Den *generelle* forebyggende indsats, Den *specifikke* indsats og den *individorienterede* indsats. Målsætningen for SSP-samarbejdet er at opbygge, anvende og vedligeholde et lokalt netværk, der har kriminalpræventiv indvirkning på børn og unges dagligdag.
- Samarbejdet mellem Fyns Politi og Nyborg Kommune – stop salg af euforiserende stoffer. På baggrund af møde mellem Nyborg Kommune og Fyns Politi ultimo 2020 er det besluttet at indgå i et samarbejde om bekæmpelse af narkotika på gadeplan. Til brug for dette samarbejde er der udarbejdet en samarbejdsmodel, der inddrager relevante aktører og sikre at relevante informationer bliver valideret og koordineret i forhold til kommunikation. De relevante aktører, herunder den boligsociale helhedsplan, indsamler bekymringer, observationer og viden, der indsendes som oplysningerne til koordinationsgruppen.
- Biblioteket og den boligsociale helhedsplan samarbejder vedr. fælleslæsninger, hvor boligområdernes beboere, ude i boligområderne, har mulighed for at få et læsefællesskab med andre. Måden denne fælleslæsning skiller sig ud er, at det er en fra biblioteket, der læser højt. Derfor kan denne fælleslæsning rumme svagt seende, analfabeter, ordblinde og andre med læseudfordringer.



- Civilsamfundsstrategien - Nyborg Kommunes Civilsamfundsstrategi 2023-26 'SAMMEN kan vi mere' sigter mod at styrke sammenhængskraft og samskabelse mellem kommunen og lokale civile aktører gennem fælles vision, principper og prioriterede indsatsområder. Den bygger på dialog med frivillige, foreninger og borgere og understøtter boligsocial praksis ved at facilitere fællesskab og forebyggelse af isolation.
- Den Mentale Sundhedsuge - I uge 41 (omkring Verdens Mentale Sundhedsdag den 10. oktober) faciliterer Nyborg Kommune aktiviteter som sundhedscafé, foredrag om psykisk sårbarhed, "Gåtur for Sindet", temadage og havespil, med fokus på fællesskab og trivsel gennem handling, samvær og meningsfulde oplevelser (ABC for mental sundhed). Den Boligsociale Helhedsplan indgår i dette fællesskab ved løbende at facilitere sociale arrangementer og tilbud, der mindsker isolation og fremmer netværk og deltagelse i boligområder.
- Helt grundlæggende er koblingen mellem Nyborg Kommune og Den Boligsociale Helhedsplan styrket markant i perioden 2022 frem til i dag. Begge veje inviteres der løbende ind til dialog og samarbejde vedr. både strategiske initiativer og konkrete indsatser, hvilket tydeligt står frem senest ved en fælles ansøgning og bevilling til projekt Yunity - for unge i alderen 13-20 år med risiko for mistrivsel og ensomhed. Projektet er et samarbejde mellem Nyborg Ungdomsskole, Den Boligsociale Helhedsplan, Ungdommens Røde Kors, SIND ungdom og Block Boas Designskool.

### **Frivillige organisationer og civilsamfund**

- Frivilligcenter Nyborg er en forening, som hjælper foreninger, initiativer, grupper og privatpersoner med deres frivillige arbejde i Nyborg kommune. Frivilligcenter Nyborg er stiftet i 2016 på initiativ af 36 forskellige foreninger og Nyborg Kommune, men frivilligcenteret er ikke en del af kommunen. I frivilligcenterets bestyrelse er den boligsociale helhedsplan repræsenteret som led i tankegangen vedr. brobygning mellem boligområder og det omkringliggende samfund samt opbygningen af social kapital.
- Der er indgået et samarbejde ml. Den Boligsociale Helhedsplan og Ungdommens Røde kors vedr. Lektiecafe for boligområdernes børn, der går i indskoling eller mellemtrinnet på Danehofskolen eller Birkhovedskolen. Formålet er, at hjælpe børnene gennem folkeskolen, med lysten til at lære og et øget selvværd. Ligeledes er formålet, at udvikle den unges sociale, faglige og personlige kompetencer/potentialer blandet gennem spejlingen i de frivillige rollemodeller.

Der arbejdes ligeledes på at etablere flere samarbejder med frivillige foreninger i lokalområdet, blandt andet med henblik på etablering af studiecafe.



- Dansk Folkehjælp og den boligsociale helhedsplan har indgået et samarbejde, hvor Dansk Folkehjælp tilbyder økonomisk rådgivning i flere boligområder omfattet Den Boligsociale helhedsplan.
- Der er indgået et samarbejde med NGIF og et af deres motionshold. Det indebærer, at løbe/gåturen hver fredag tager udspring fra Aktivitetshuset i Sprotoften for på den måde at skabe et geografisk nært og gratis motionstilbud til boligområdernes beboere, hvilket potentielt set kan øge trivslen både fysisk og psykisk. Der er med samme fokus etableret et hold for stolegymnastik.
- Der er desuden løbende fokus på at rekruttere frivillige til at bidrage til både skoleunderstøttende indsatser og sociale aktiviteter. I skrivende stund er der cirka 10 frivillige forankret under den boligsociale helhedsplan. De frivillige udgøres både af beboere og folk fra det omkringliggende samfund. Dette spejler sig i ønsket om at områderne bliver integreret i Nyborg by.

### **Andet**

- Startboligordningen er et tilbud til udsatte unge, om en bolig med bostøtte/social vicevært. Tilbuddet er målrettet unge, som befinder sig i en gråzone mellem at kunne klare sig selv og have behov for intensiv voksenstøtte. Tilbuddet er forankret i boligorganisationen AB-Sprotoften og er geografisk placeret under AB-Sprotoftens afdeling *Tronnealle*.
- Social vicevært: De deltagende boligforeninger har fået bevilget midler til en social vicevært i perioden 2026-2027. Opgaven for den social vicevært retter sig mod socialt udsatte beboere og har fokus på at understøtte en god indflytning, støtte naboer i pressede boligsituationer og skabe kontakt til relevante indsatser som kommune, sundhedsvæsen og psykiatri. Der ydes hjælp til at forstå og håndtere kontakt med boligadministration og drift, fx ved restancer, vedligeholdelse eller fogsager. Indsatsen bidrager til at styrke trivsel og fællesskab i boligområdet og tilbyder mægling ved nabokonflikter.
- AOF, er en sammenslutning af lokale afdelinger, der gennemfører kurser, kulturarrangementer og uddannelsesaktiviteter i hele landet. Formålet er at sprede viden og forståelse om vores samfund og kultur og gøre danskerne til aktive medborgere. Formålet er også at udbrede demokrati i Danmark med udgangspunkt i viden, udvikling og samvær. Disse formål udfylder AOF med folkeoplysende aktiviteter i form af aftenskole og voksen- og efteruddannelse<sup>8</sup>. Herudover er AOF FVU udbyder, hvor særligt danskundervisningen er vigtig og relevant for boligområdernes to-sprogede beboere. AOF har kontorer i Aktivitetshuset sammen med den boligsociale helhedsplan og Cafe Danehof.

<sup>8</sup> <https://aof.dk/om-aof/>



## 5. Overordnede mål og indikatorer for den boligsociale indsats

Landsbyggefonden har med afsæt i lovgivningen fastsat indsatsområder, mål og indikatorer som retningsgivende for de boligsociale indsatser, der får støtte inden for rammerne af 2019-26-midlerne og på grundlag af regulativet af 11. december 2019, revideret per 24. november 2023.

Der er formuleret faste overordnede mål, som den boligsociale indsats skal arbejde hen imod, samt opsat faste indikatorer i tilknytning hertil. Disse fremgår nedenfor. Der er i sammenhæng hermed fastlagt de indsatsområder, som den boligsociale indsats skal holde sig inden for (jævnfør afsnit 6 nedenfor).

Formålet med de faste overordnede mål og indikatorer er at sætte retning på den boligsociale indsats og følge udviklingen i det område, som modtager en bevilling. Udviklingen i området holdes op mod udviklingen i beliggenhedskommunen. På dette niveau er der opmærksomhed på den langsigtede udvikling, der også er afhængig af øvrige tiltag og den kernerdrift, som den boligsociale indsats understøtter.

Bestyrelsen har ansvar for løbende at følge op på de faste overordnede mål for den boligsociale indsats. Til dette formål stiller Landsbyggefonden data for boligområdet til rådighed.

Som en del af den årlige revision i forbindelse med regnskabsaflæggelsen skal boligorganisationen over for revisionen dokumentere, at denne opfølgning sker.

Mål	Indikator	Baseline bolig-område	Baseline kommune (evt. andet)	Baseline år	Datakilde
Der skal ske et fagligt løft af børn og unge, så flere bliver skoleparate, og flere tager en uddannelse	Andel 1-5-årige i dagtilbud	90%	85%	2021	Beboerdata
	Karaktergennemsnit i dansk og matematik for 9.-klasseselever	5,85	6,83	2024	Beboerdata
	Andel 18-29-årige, der har grundskole som højest fuldførte uddannelse, og som ikke er i gang med en uddannelse	41,2%	21%	2024	Beboerdata
Flere bliver tilknyttet arbejdsmarkedet	Andel 15-29-årige, der hverken er i gang med en uddannelse eller er i beskæftigelse (restgruppen)	26,38%	15,63%	2023	Beboerdata



	Andel 18-64-årige, der er uden tilknytning til arbejdsmarked og uddannelse	39,38%	17,7%	2023	Beboerdata
Børn og unge skal støttes i et liv uden kriminalitet, og områderne skal opleves trygge	Andel 15-29-årige, som er sigtet mindst én gang	2,92%	1,87%	2024	Beboerdata
	Andel beboere over 18 år, der føler sig grundlæggende trygge i boligområdet	66%	60% (befolkning)	2023	Trygheds- og trivselsmåling
Flere er en del af fællesskabet og deltager aktivt i samfundet	Andel beboere over 18 år, der laver frivilligt arbejde	40%	40% (befolkning)	2023	Trygheds- og trivselsmåling
	Andel stemmeberettigede, der har stemt ved seneste kommunalvalg/ folketingsvalg	Kv21: 59,3% FV22: 72,1%	Kv21: 73,9% FV22: 83,8%		Beboerdata

## 6. Indsatsområder

De fastlagte indsatsområder, som den boligsociale indsats skal holde sig inden for, er *Uddannelse og livschancer, Beskæftigelse, Kriminalitetsforebyggelse og Sammenhængskraft og medborgerskab.*

I dette afsnit skal **problemkomplekset** for hvert af de indsatsområder, der indgår i den boligsociale indsats, beskrives. Problemkomplekset skal forstås som de centrale **kerneudfordringer**, den boligsociale indsats skal adressere inden for det enkelte indsatsområde. Beskrivelsen skal være konkret og dataunderbygget.

Bemærk, at den specifikke beskrivelse af indsatsområderne med delmål, aktiviteter og den indbyrdes ansvars- og rollefordeling mellem de parter, der er involveret i indsatsen, fastlægges i særskilte delaftaler – én delaftale pr. indsatsområde. Indholdet i delaftalerne skal pege hen imod de fastsatte mål i nærværende strategiske samarbejdsaftale.

### **Uddannelse og livschancer**

#### **Problemkompleks for indsatsområdet**

Nyborg Kommune arbejder målrettet med det nationale fokus der er lagt på de 10 % fagligt mest udfordrede elever. Indsatsen retter sig mod at forbedre børnenes niveau i særligt dansk og matematik. Indsatsen skal styrke de inkluderende læringsmiljøer på kommunens folkeskoler. Indsatsen hænger naturligt sammen med den bolig sociale helhedsplans



indsatser på området som bl.a. fokuserer på at styrke børnenes læsekompetencer og lektiehjælp generelt.

Statistisk set er børn og unges skolegang i boligområderne oftere præget af udfordringer, som rækker ud over det faglige udbytte. Flere af disse udfordringer hænger sammen med de problemstillinger, der også kendetegner områderne inden for beskæftigelse og sammenhængskraft og medborgerskab. To forhold er dog særligt afgørende for kvaliteten af børnenes skolegang: deres sproglige færdigheder, som er nødvendige for at kunne forstå undervisningens indhold, samt forældrenes egne resurser – både faglige, sociale, mentale og sundhedsmæssige.

Den sproglige udfordring viser sig allerede ved skolestart, hvor der særligt på den ene af de skoler, som modtager flest børn fra boligområderne, ses et markant øget behov for særlige sproglige indsatser i forbindelse med sprogvurderingen af elever i 0. klasse<sup>9</sup>. Disse forhold er nærmere beskrevet i delaftalen om *Uddannelse og Livschancer*.

	Nyborg Kommune	Birkhovedskolen	Danehofskolen
Andelen af børn i 0. klasse, der har behov for en fokuseret eller særlig indsats ift. sprogvurderingen.	24%	41%	20%

Sammenlignet med resten af Nyborg Kommune vokser en relativt stor andel af børnene i de omfattede boligområder ydermere op i husstande med enlige forsørgere, i tosprogede familier eller familier med få økonomiske resurser, hvilket ofte peger direkte tilbage på førnævnte barriere for forældrenes overskud til at støtte børnenes skolegang.

De seneste tal fra beboerdata viser således<sup>10</sup>:

<b>Familieforhold og børn</b>	<b>Nyborg Kommune</b>	<b>Boligområder</b>
Andel enlige med børn	6,15	10,11
Andel Børn under 18 i alt	18,7	20,27
Andel indvandrere og efterkommere	9,5	36,99
Andel I/E børn under 18	2,2	10,83
Gennemsnitlig husstandsindkomst	618,000kr	400.743kr

<sup>9</sup> Data fra Nyborg Kommune 2023/2024

<sup>10</sup> Data er grupperet på tværs af de omfattede afdelinger, da disse ligger i geografisk nærhed af hinanden og langt størstedelen af børnene går på enten Danehofskolen eller Birkhovedskolen.



De unges udfordringer på uddannelsesområdet kommer til udtryk både i deres karakterer og i gennemførelsen af uddannelser. I de seneste år har gennemsnitskarakteren blandt 9. klasse-elever fra boligområderne ligget markant under niveauet i resten af kommunen – og den seneste måling viser en forskel på lige under 2 karakterer.

Også blandt de 18-29-årige er der tydelige forskelle. Uddannelsesniveaut i boligområderne er væsentligt lavere end i kommunen som helhed. Som tabellen under *Overordnede mål og indikatorer* viser, er andelen af unge i aldersgruppen, der kun har grundskolen som højeste fuldførte uddannelse og samtidig ikke er i gang med en uddannelse, næsten dobbelt så høj som i resten af Nyborg Kommune.

Indsatsen på uddannelsesområdet tager derfor udgangspunkt i at støtte børn og unge i deres skolegang og samtidig styrke forældrenes muligheder for at støtte deres børn undervejs. Målet er både at forbedre børnenes faglige udgangspunkt og at skabe en mere positiv oplevelse af skolegangen, så flere får en god skoletid og gennemfører en uddannelse.

At styrke skole- og uddannelsesindsatsen er afgørende af flere grunde. For det første øger en positiv folkeskolegang sandsynligheden for at fortsætte i uddannelse og opnå bedre muligheder på arbejdsmarkedet – noget, der har stor betydning for børn og unges livschancer. For det andet peger forskning på en stærk sammenhæng mellem forældres uddannelsesniveau og deres børns fremtid – både i forhold til arbejdsmarkedstilknytning og sundhed. Børn af forældre på overførselsindkomst har for eksempel langt større risiko for selv at ende på overførselsindkomst senere i livet.

Rockwoolfonden har yderligere dokumenteret, at forældres uddannelsesniveau har betydning for børns sundhed fra fødslen og op gennem ungdomsårene. Jo lavere uddannelse forældrene har, desto større er risikoen for lav fødselsvægt, og børn af ufaglærte har desuden øget risiko for hospitalsindlæggelser i ungdomsårene<sup>11</sup>. Yderligere studier fra Rockwoolfonden påviser stærke sammenhænge mellem en belastet barndom og manglende ungdomsuddannelse, men også en sammenhæng til brug af sociale ydelser<sup>12</sup>. Desuden fremhæver Rockwoolfonden i en anden undersøgelse en tydelig sammenhæng mellem flygtningebørns resultater ved folkeskolens afgangseksamen og nabolagets beboersammensætning. Jo flere sprogfæller barnet måtte have i nabolaget desto dårligere karaktergennemsnit opnås ved eksamen og desto lavere karakter opnås i dansk og matematik<sup>13</sup>.

Alle tre studier peger direkte ind i behovet for et uddannelsesmæssigt indsatsområde og ikke mindst trækkes en lige linje tilbage til de potentielle risici, der knytter an til data ovenfor.

## **Beskæftigelse**

### **Problemkompleks for indsatsområdet**

<sup>11</sup> <https://rockwoolfonden.dk/udgivelser/boerns-sundhed-har-social-slagside/>

<sup>12</sup> <https://rockwoolfonden.dk/udgivelser/halvdelen-af-unge-med-belastet-barndom-faar-ingen-ungdomsuddannelse/>

<sup>13</sup> <https://rockwoolfonden.dk/udgivelser/jo-flere-naboer-med-samme-sprog-desto-daarligere-klarar-flygtningeboern-sig-i-det-unge-voksenliv/>



Beskæftigelse og Borgerservice i Nyborg Kommune har foruden det nationale fokus på beskæftigelsesreform og Kontanthjælpsreform et særligt fokus på unge mellem 18 og 29 år. Kommune har i løbet af foråret 2025 arbejdet med at afdække målgruppens særlige kendetegn og behov for støtte ligesom kommunens samlede indsatser til ungemålgruppen er blevet afdækket. Området gentænkes i forbindelse med implementeringen af ungeløftet og indsatspaletten i den Kommunale Ungeindsats revideres.

Fælles for alle tolv boligafdelinger er, at andelen af beboere uden tilknytning til arbejdsmarkedet eller uddannelse ligger markant højere end for Nyborg Kommune som helhed. Som data påviser gælder dette på tværs af flere aldersgrupper.

Til trods for denne forskel er andelen af beskæftigede på tværs af alle boligafdelinger stigende fra en andel på 40% i 2015 til 52,42% i 2023.

Andel beskæftigede i den arbejdsduelige alder 18-64år (1034 personer i boligforeningerne)		
	Nyborg Kommune	Boligafdelinger
Andel beskæftigede i alderen 18-64 år	75	52,42
Andel beskæftigede i alderen 18-29 år	13	12,46
Andel beskæftigede i alderen 30-64 år	62	39,96
Andel beskæftigede indvandrere og efterkommere	7	20,52
Andel beskæftigede af dansk oprindelse	68	31,9

Den positive udvikling i forhold til arbejdsmarkedstilknytning ses både blandt etniske danskere og blandt indvandrere og efterkommere med ikke-vestlig baggrund. Særligt bemærkelsesværdigt er det, at beskæftigede i boligafdelingerne i dag udgøres af en andel på 20% indvandrere og efterkommere, hvilket er en stigning på 10% siden 2015.

Til trods for en generel positiv udvikling i arbejdsmarkedstilknytning blandt beboerne ses der stadig en markant negativ afvigelse i andelen af offentligt forsørgede i alderen 30-64år. Blandt beboerne på tværs af de boligområder omfattet den boligsociale helhedsplan er 46% af 30-64årige offentligt forsørgede, hvor andelen i Nyborg Kommune er 19,5%. Forskellen her peger direkte ind i pointerne vedr. den nye kontanthjælpsreform, hvor intentionen er, at skabe bedre vilkår for børn og familier - og gøre det lettere for flere at komme i arbejde. Reformen bygger på den grundlæggende tanke: at det bedste, vi kan gøre for børn, er at sikre, at deres forældre har et arbejde. Langvarig ledighed påvirker ikke kun den enkelte voksne, men også børnene, som kan opleve sociale og økonomiske afsavn. Langt de fleste studier påviser, på en lang række parametre, en sammenhæng mellem forældres arbejdsmarkedstilknytning og marginalisering af børnene, børnenes arbejdsmoral, børns sundhed og levetid, børnenes fremtidige uddannelsesvalg og arbejdsmarkedstilknytning.

I forlængelse heraf er unges adgang til viden om jobmuligheder og rekrutteringsveje begrænset når de vokser op i områder og familier, hvor uddannelse og beskæftigelse ikke er normen. Derfor arbejdes der under dette indsatsområde dels på de voksnes arbejdsmarkedstilknytning og dels på de unges ditto gennem lommepegejob, hvor fokus



blandt andet er på både de formelle og uformelle krav arbejdsmarkedet stiller. På den baggrund spiller indsatsen med lommepege- og fritidsjob en central rolle i arbejdet for at øge beskæftigelsen i boligafdelingerne. Indsatsen retter sig mod unge under 18 år, da både lommepegejob og fritidsjob er vigtige indgange til arbejdsmarkedet. Ud over den økonomiske gevinst bidrager jobbene til øget trivsel, bedre skolegang og styrket fremtidsplanlægning med fokus på uddannelse og beskæftigelse.

## **Sammenhængskraft og medborgerskab**

### **Problemkompleks for indsatsområdet**

Nyborg Kommune er i gang med at implementere en civilsamfundsstrategi. Strategiens vision er at skabe bæredygtige lokalsamfund, hvor gode hverdagsfællesskaber løfter mennesker, bygger stærke relationer og god velfærd. Målet er, at det skal være motiverende og givende at engagere sig i lokalsamfundet. Nyborg Kommune har med budget 2026 afsat midler til etablering af en peer to peer indsats. Indsatsen implementeres i Social og Familie og etableres i samarbejde med en civilsamfundsaktør. Indsatsen kommer til at række ind i Den boligsociale helhedsplan i forbindelse med både rekruttering af peerstøtter og borgere med behov for en peer.

Den mangfoldige beboersammensætning i boligområderne udfordrer den sociale kapital. Derfor er formålet med dette indsatsområde at fremme udviklingen af aktive medborgere gennem styrkelse af fællesskaber. Fællesskaber bidrager til sammenhængskraft, og ved at øge denne i boligområderne motiveres flere beboere til at tage aktiv del i medborgerskabet. Dette skaber robuste og bidragende individer, som samtidig fungerer som positive rollemodeller for børn og unge i boligområderne. Disse rollemodeller kan inspirere den yngre generation til selv at træde frem som aktive medborgere, både inden for boligområderne og især i samspil med det omgivende samfund.

Formålet om at udvikle aktive medborgere trækker dels på visionen, i Nyborg Kommunes *Ensomhedsstrategi – Sammen om at fremme fællesskaber*<sup>14</sup>, *Ungepolitikken*<sup>15</sup> og *Børn- og ungepolitikken*<sup>16</sup>, hvor målet er at få borgere ind i positive fællesskaber, som øger livskvaliteten samt skabe robuste mennesker der har "... mulighed for at udfolde sig og derigennem udvikle sig til engagerede medborgere.". Derudover trækkes der tråde til Nyborg Kommunes civilsamfundsstrategi, hvor indsatsområdet i særdeles drager paralleller til strategiens 4. princip vedr. en lettere "...adgang til og blive en del af civilsamfundets mødesteder og faciliteter..."<sup>17</sup> og spor 4 vedr. forebyggelse af ensomhed og social isolation. "*Vi skal nedbryde tabuer, opbygge viden og åbne døre til venskaber og nye fællesskaber. Vi skal udfordre os selv og fx også huske at bruge bevægelse, naturen, kunsten og kulturen som løftestang. Vi skal sammen skabe væredygtighed – det vil sige, at danne og styrke menneskers evne til at stå stærkt i verden med en personlig væredygtighed i et bæredygtigt fællesskab.*"

Der er et særligt fokus på at støtte børn og forældre i deres tilknytning til fritidsaktiviteter, da dette har en positiv indvirkning på børnenes liv nu og her, men også børnenes fremtid. Dog er det ikke alle forundt at komme fra en familie, hvor der både er økonomisk og

<sup>14</sup> <https://www.nyborg.dk/media/mujfda1b/ensomhedsstrategi-1-aod.pdf>

<sup>15</sup> <https://www.nyborg.dk/media/121dmi4v/ungepolitik-ung-i-nyborg-aod.pdf>

<sup>16</sup> <https://www.nyborg.dk/media/gxwphcd4/boerne-og-ungepolitik-2023-aod.pdf>

<sup>17</sup> <https://www.nyborg.dk/media/iyjmvzvs/opl-2023-05-09-nyborg-civilsamfundsstrategi-strategi-aod.pdf>



mentalt overskud til at kunne prioritere børnenes fritidsliv. I en rapport fra Børns Vilkår påvises at børn, der dyrker fritidsaktiviteter, har større livstilfredshed, større skoleglæde og i mindre grad oplever ensomhed. Faktisk oplever dobbelt så mange børn, der ikke går til fritidsaktiviteter, ensomhed sammenlignet med børn, der går til en fritidsaktivitet<sup>18</sup>. 11 pct. af de børn, der dyrker fritidsaktiviteter, oplever ensomhed mod 23 pct. af de børn, der ikke dyrker fritidsaktiviteter. Ensomheden opstår blandt andet fordi Den pressede økonomi sender børnene på et stressende, mentalt overarbejde, hvor de føler sig nødsaget til at finde på undskyldninger for ikke at falde igennem socialt og nedprioriterer egne behov for at undgå at presse forældrene<sup>19</sup>. Vedr. livstilfredshed har 29 pct. af de børn, der dyrker fritidsaktiviteter, høj livstilfredshed mod 17 pct. af de børn, der ikke dyrker fritidsaktiviteter. Desuden har 49 pct. af de børn, der dyrker fritidsaktiviteter, en høj skoleglæde mod 32 pct. af de børn, der ikke dyrker fritidsaktiviteter. I forlængelse heraf er der en tydelig sammenhæng mellem fritidsaktive børn og deres senere arbejdsmarkedstilknøytning<sup>20</sup>.

Sat sammen med tabellen Familieforhold og Børn bevidner nedenstående fordeling af børn og unge om en potentiel stor målgruppe af børn og unge, der ikke har samme muligheder for at blive tilknyttet en fritidsaktivitet sammenlignet med deres venner uden for boligområderne.

På tværs af de omfattede boligafdelinger er fordelingen af børn således

Aldersgruppe	Antal
0-6 år	133
7-17år	273
15-17år	73
I/E 0-17år	217

## 7. Lokal evaluering

Landsbyggefonden sikrer, at der sker en løbende evaluering i udsatte almene boligområder med en boligsocial indsats under 2019-26-midlerne, herunder 1-årseftersyn på opstart.

Derudover monitoreres den boligsociale indsats løbende af hhv. koordinationsgrupper, følgegrupper og boligsocial bestyrelse, hvor sidstnævnte har det endelige ansvar for at sikre udvikling i boligområderne. Som led i monitoreringen vil der løbende ske drøftelser og evalueringer af de specifikke aktiviteter og den samlede indsats med henblik på at

<sup>18</sup> <https://bornsvilkar.dk/nyheder/faellesskaber-i-fritiden-kan-styrke-trivslen-men-mange-boern-gaar-ikke-til-fritidsaktiviteter/>

<sup>19</sup> <https://www.egmont.dk/news/ingen-fremgang-hos-oekonomisk-traengte-familier>

<sup>20</sup> <https://rockwoolfonden.dk/udgivelser/unge-med-fritidsaktiviteter-har-staerkere-tilknytning-til-arbejdsmarkedet-senere-i-livet/>



kvalificere og udvikle så disse løbende tilpasses boligområdernes udfordringer og behov. Derudover kan de løbende evalueringer og drøftelser ligeledes have fokus på forankring.

### **8. Revision af samarbejdsaftalen**

Revision af den strategiske samarbejdsaftale kræver godkendelse i Landsbyggefonden