



## Strategisk samarbejdsaftale om boligsocial indsats

### Områdets navn:

Boligsocial Helhedsplan Nyborg

### Aftalens parter:

Nyborg Kommune

Lejerbo

AB Sprotoften

**Samarbejdsaftalen gælder fra - til:** 01.04.2022-31.03.2026

### Underskrifter:

AB-Sprotoften

7/2-2022

Dato

Morten Seehusen

Navn

AB-SPROTOFTEN

SPROTOFTEN 34

5800 NYBORG

TLF. 65 31 14 85

Lejerbo

24/1-22

Dato

Torben Krogh

Navn

Nyborg Kommune

08.02.2022

Dato

Torben Birk Rosbach

Navn



## Aftaledokumenter

Som grundlag for aftaledokumenterne henvises til gældende regulativ om tilskud til boligsocial indsats i udsatte almene boligafdelinger og fondens vejledning herom.

Det er et krav, at der udarbejdes en **strategisk samarbejdsaftale** for at opnå Landsbyggefondens støtte til boligsocial indsats. Aftalen forpligter kommune og boligorganisationer i forhold til samarbejde, herunder opfølgning på de fastsatte mål.

Ændringer i den strategiske samarbejdsaftale skal godkendes af Landsbyggefonden.

Konkrete aftaler om specifikke aktiviteter mellem den boligsociale indsats og de lokale kommunale institutioner, foreninger eller andre aktører skal fastlægges i særskilte **delaftaler** for hvert indsatsområde, der hører under den strategiske samarbejdsaftale.

Bestyrelsen for den boligsociale indsats skal i den forbindelse sikre, at delaftalerne til hver en tid understøtter den strategiske samarbejdsaftale samt afspejler de aktiviteter og samarbejder, der gennemføres i boligområdet. Ajourførte delaftaler skal til hver en tid kunne rekvireres af Landsbyggefonden.

Følgende dokumenter skal vedlægges denne strategiske samarbejdsaftale og uploades på sagen i driftsstøttesystemet (<http://driftsstoette.lbf.dk>). Dokumenterne udarbejdes i de givne skabeloner på sagen.

- En delaftale for hvert af de valgte indsatsområder
- Et budget
- En beredskabsplan
- En milepælsplan

Der skal tillige uploades et kommissorium for bestyrelsen (ingen skabelon).

Endvidere skal der udfyldes og uploades et indberetningsskema på sagen i driftsstøttesystemet. Dokumentet udarbejdes i den givne skabelon på sagen.

## 1. Kort om boligområdet

En ny boligsocial helhedsplan tager udgangspunkt i fire af Nyborg Kommunes almene boligafdelinger. Afdelinger er administreret af boligforeningerne AB-Sprotoften og Lejerbo. Afdelingerne ligger geografisk spredt over Nyborg by og fordeler sig i tre områder, hvor afdelingerne *Tronnealle* og *Jørgensparken/Lisalund* er geografisk nære, hvilket ses på kortet nedenfor. De fire afdelinger ligger i forskellig udstrækning i udkanten af Nyborg by. I de fire afdelinger er der 702 lejebolige, der huser i omegnen af 1300 beboere.

I *Sprotoften 1* under AB-Sprotoften er etagebyggeri med 396 lejebolige og cirka 713 beboere. *Tronnealle* (AB-Sprotoften) er rækkehuse med 38 lejebolige og 56 personer.



Jørgensparken/Lisalund (Lejerbo) er ligeledes rækkehuse og har 132 beboere i 83 lejemål. Sofiegården/Johannesgården består af etagebyggeri med 349 beboere i 167 lejemål<sup>1,2</sup>.

Afdelingerne Sprotoften 1 og Sofiegården/Johannesgården er med afstand de to største områder og er begge karakteriseret ved stor mangfoldighed. Det gælder i forhold til etnisk diversitet, familieforhold, uddannelses- og indkomstniveau samt beskæftigelsesgrad. Begge afdelinger skiller sig mere markant ud på tværs af ghettolistekriterierne.

Tronnealle og Jørgensparken/Lisalund særtegner sig for en lav arbejdsmarkedstilknytning og en høj andel af enlige både med og uden børn.

Som konsekvens af den perifere beliggenhed samt beboersammensætningen kendetegnes boligafdelingerne, på tværs, ved manglende sammenhæng og interaktion med resten af Nyborg by.

I Sprotoften findes Aktivitetshuset, hvor den boligsociale helhedsplan, Cafe Danehof og AOF har kontorer. Aktivitetshuset er et aktivt hus, der byder sig til for både beboere, det brede lokale foreningsliv og ikke mindst det omkringliggende i al almindelighed. Samtidig med, at alle har mulighed for at komme ind og købe en kop kaffe eller dagens ret i cafeen, tilmelde sig undervisning eller foredrag ved AOF har foreninger mulighed for at booke sig ind i husets lokaler. Det sat sammen med den boligsociale helhedsplans fokus på beboerne gør, at huset spiller en vigtig rolle i brobygningen mellem boligområde/beboere og Nyborg by.

I Sofiegården/Johannesgården er der netop færdiggjort en delvis ombygning af fælleshuset Origo, så helhedsplanen nu også har egne lokaler i boligområdet. Lokalerne er indrettet som en lejlighed med køkken, dagligstue, kontorplads mm., hvilket i langt højere grad giver mulighed for beboerinddragelse, -deltagelse og -medansvar.

Derudover er der både i Tronnealle og Jørgensparken/Lisalund fælleshuse, der kan benyttes til relevante aktiviteter. Det, at alle de fire afdelinger har disse fysiske rammer gør det i højere grad muligt at justere indsatserne geografisk såfremt behovene og udfordringerne ændrer sig over projektperioden. Den boligsociale helhedsplan kan blandt andet på den måde justere i tyngden i indsatserne, så denne afgøres af graden af udsathed i forhold til bestemte faktorer.

<sup>1</sup> I beboerdata står der 396 lejemål, men siden data er offentliggjort er afdeling 1 og 22 slået sammen. Afdelingen 22 talte 18 lejemål, hvorfor der nu står 702 under afdelingen Sprotoften 1

<sup>2</sup> Beboerdata



## 2. Vision for boligområdet

Nyborg Kommune og boligforeningerne AB-Sprotoften og Lejerbo ønsker med en ny helhedsplan, at boligafdelingerne skal opfattes og aktiveres, af såvel beboere som omverden, som en integreret del af det omkringliggende samfund og nærmiljø.

*Visionen er at styrke beboernes adgang til hverdagslivets fællesskaber, hvorigennem den sociale kapital øges og livschancer skabes.*

I forlængelse heraf ønskes der med en ny helhedsplan, at tage udgangspunkt i at gøre mere af det, der virker. Det beror på faglige- og evidensbaserede indsatser, der målretter sig specifikt til boligområdernes udfordringer og ikke mindst understøtter i forvejen



eksisterende tilbud. Helhedsplanen skal deslige være en platform, som understøtter brobygningen mellem boligorganisationerne og kommunen samt disses kerneopgaver<sup>3</sup>.

På et strategisk plan betyder det, at visionen for den kommende helhedsplan indbefatter, at:

- Flere skal med; for at øge sammenhængskraften skal flere beboere tage ejerskab i boligområderne og aktiviteterne heri.
- Sammenhængen mellem boligområder og civilsamfund skal styrkes således boligområderne og beboerne kan åbne sig yderligere mod det omkringliggende samfund.
- Samarbejdet med uddannelsesinstitutionerne skal have et løft, så områdernes unge får de bedste muligheder for at gennemføre en uddannelse og opnå deres livspotentialer.
- Selvforsørgelse skal være normen. Derfor skal flere tilknyttes arbejdsmarkedet.
- Boligområderne skal være attraktive adresser for alle.

Visionen for boligområderne arbejdes der med inden for de tre nedenstående indsatsområder. Selvom der ikke arbejdes direkte med det kriminalpræventive indsatsområde tjener en lang række af de kommende aktiviteter et kriminalpræventivt formål.

#### Sammenhængskraft og medborgerskab

Forskelligheden i boligområdernes beboersammensætning udfordrer den sociale kapital, hvorfor formålet med dette indsatsområde er at udvikle aktive medborgere i fællesskaber. Fællesskab skaber sammenhængskraft og ved at øge sammenhængskraften i boligområderne, og stimulere flere beboere til at være aktive medborgere, udvikles robuste og bidragende mennesker. Det giver boligområdernes børn og unge positive rollemønstre, hvori de kan spejle sig og derved selv turde agere som aktive medborgere. Både i boligområderne, men i høj grad også i og med det omkringliggende samfund. Tankegangen trækker tråde ind i visionerne i Nyborg Kommunes *Ensomhedsstrategi – Sammen om at fremme fællesskaber*<sup>4</sup>, *Ungpolitikken*<sup>5</sup> og *Børn- og ungedpolitikken*<sup>6</sup>, hvor målet er at skabe robuste individer blandt andet gennem inddragelse i positive fællesskaber.

#### Uddannelse og livschancer

Formålet med indsatsområdet er at understøtte boligområdernes børn og unge i deres uddannelsesvej og derigennem skabe de bedste forudsætninger for, at de kan lykkes i livet. Både nu og senere. Afsættet for en god skolegang sker allerede i børnenes første møde med daginstitutionerne, hvorfor målgruppen for indsatsen spænder fra daginstitutionerne til videregående uddannelse. Derudover spiller forældrene ligeledes en

<sup>3</sup> <https://www.nyborg.dk/da/om-kommunen/job-i-nyborg-kommune/medarbejder-i-nyborg-kommune/> 26/10 2021

<sup>4</sup> [https://www.nyborg.dk/media/krrmqgd2/ensomhedsstrategi\\_adlegacy.pdf](https://www.nyborg.dk/media/krrmqgd2/ensomhedsstrategi_adlegacy.pdf) 26/10 2022

<sup>5</sup> [https://www.nyborg.dk/media/121dmi4v/ungpolitik-ung-i-nyborg\\_adlegacy.pdf](https://www.nyborg.dk/media/121dmi4v/ungpolitik-ung-i-nyborg_adlegacy.pdf) 26/10 2022

<sup>6</sup> [https://www.nyborg.dk/media/gxwphcd4/borneogungepolitik\\_adlegacy.pdf](https://www.nyborg.dk/media/gxwphcd4/borneogungepolitik_adlegacy.pdf) 26/10 2022



central rolle da det er dem, der sikrer, at deres børn har de bedste vilkår for at blive livsduelige mennesker, der er i stand til at indgå i samfundet og i fællesskabet.

Indsatsen læner sig op ad Børn- og ungepolitikken generelt, herunder Dagtilbuds- og skolepolitik<sup>7</sup>, og Beskæftigelsesplanen 2021<sup>8</sup>, hvor fokus er på at skabe rum til at børn og unge mennesker kan udvikle sig og udfolde sig til livsduelige mennesker. Blandt andet igennem uddannelse, hvor særligt beskæftigelsesplanen rammer ind i boligområdernes problemkompleks.

#### Beskæftigelse

Det overordnede formål og mål med beskæftigelsesindsatsen er øge beskæftigelsesgraden blandt boligområdernes beboere. Det indeholder elementer fra Nyborg Kommunes Beskæftigelsesplan 2021 og Udsattepolitik<sup>9</sup>. Fra Beskæftigelsesplanen 2021 trækker indsatsområdet særligt på Jobcenter Nyborgs fokus og resultatmål vedr. jobsøgning, uddannelse og opkvalificering. Herunder kommer også det særlige fokus på hhv. uddannelse blandt unge og beskæftigelse blandt flygtninge.

Derudover trækker indsatsområdet på dele af Udsattepolitikken. Dels vedr. samarbejde med boligforeningerne om et beskæftigelsesrettet sigte på rammerne for kommunens udsatte borgere og dels trækker indsatsen på tankegangen om, at det for alle mennesker er afgørende, at anerkendes som en bidragende ressource.

### 3.

#### Organisering

Parterne bag den strategiske samarbejdsaftale skal etablere en projektorganisation med en ansvarlig **bestyrelse** for gennemførelsen af den boligsociale indsats således, at en **éntydig og kompetent ledelse** kan sikre koordinering og styring af den lokale indsats og prioritere på tværs af alle niveauer og organisationer - herunder boligorganisationer, boligafdelinger og kommune.

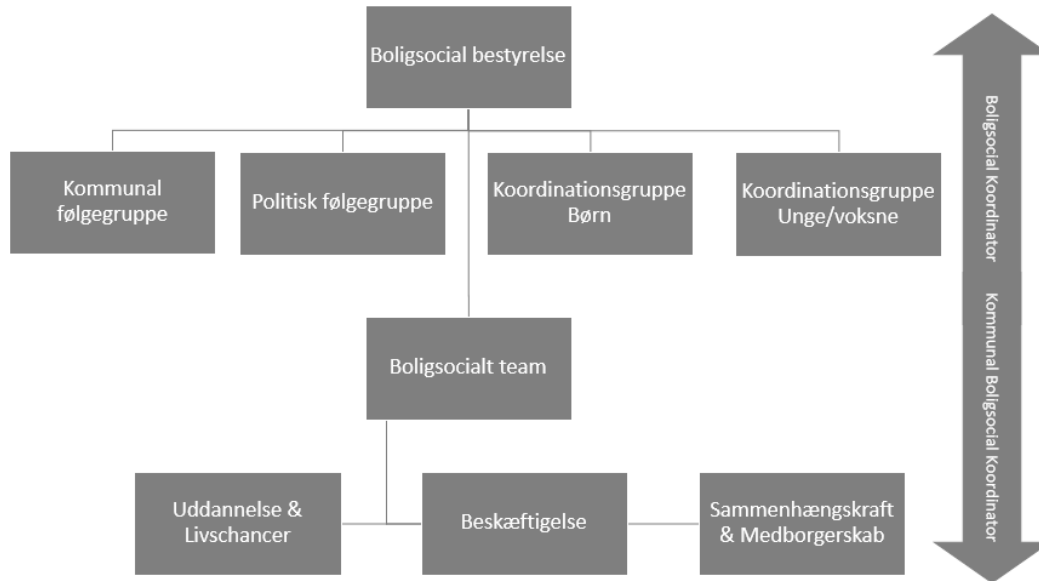
Under bestyrelsen bør der etableres en eller flere (tematiske/geografiske) styre-/følgegrupper.

Beskrivelsen af organiseringen skal suppleres med et organisationsdiagram. Endvidere skal der udarbejdes et kommissorium for bestyrelsen, der også beskriver, hvordan sekretariatsbetjening af bestyrelsen vil foregå. Kommissoriet uploades som bilag på sagen i driftsstøttesystemet.

<sup>7</sup> [https://www.nyborg.dk/media/g0ngeipc/dagtilbuds-og-skolepolitik\\_adlegacy.pdf](https://www.nyborg.dk/media/g0ngeipc/dagtilbuds-og-skolepolitik_adlegacy.pdf) 26/10 2022

<sup>8</sup> [https://www.nyborg.dk/media/felllc2t/udsattepolitik-8sider\\_adlegacy.pdf](https://www.nyborg.dk/media/felllc2t/udsattepolitik-8sider_adlegacy.pdf) 26/10 2022

<sup>9</sup> [https://www.nyborg.dk/media/felllc2t/udsattepolitik-8sider\\_adlegacy.pdf](https://www.nyborg.dk/media/felllc2t/udsattepolitik-8sider_adlegacy.pdf) 26/10 2022



### **Boligsocial bestyrelse**

Den fælles boligsociale helhedsplan i Nyborg organiseres med en bestyrelse bestående af to forretningsførere og en kommunal chef.

#### Bestyrelsens medlemmer:

- Forretningsfører (AB Sprotøften)
- Forretningsfører (Lejerbo)
- Børnechef (Nyborg Kommune)

#### Kriterier for deltagelse i bestyrelsen:

For bestyrelsesmedlemmer gælder, at medlemmerne har mandat til at træffe beslutninger på vegne af den organisation de repræsenterer, og at medlemmerne er grundigt orienteret i det udsendte materiale. Bestyrelsen kan i tilfælde af ændrede behov eller udvikling i boligområderne, indgå i dialog med Landsbyggefonden i forhold til at tilpasse den strategiske samarbejdsaftale, således at den til en hver tid matcher de lokale udfordringer.

Hvis bestyrelsen lægger op til ændringer i den strategiske aftale eller en anden vægtning af økonomien i forhold til budgettets hovedgrupper efter tilsagn, skal Landsbyggefonden godkende ændringen.

Ved afbud kan et bestyrelsesmedlem udpege afløser til at deltage i bestyrelsesmødet. Hvis bestyrelsesmødet er et beslutningsmøde flyttes mødet så alle bestyrelsesmedlemmer



kan deltage. Bestyrelsen anvender konsensus under deres møder og ved beslutninger.

Bestyrelsen beslutter rammen for møderne, og dermed hvem der er mødeleder og konkluderer bestyrelsens beslutning på baggrund af bestyrelsens drøftelser. Såfremt der ikke er indsigelser til punktet, erklæres punktet for afgjort.

**Mødefrekvens:**

Bestyrelsen afholder årligt minimum 2 møder.

Alle bestyrelsens deltagere kan indkalde til ekstraordinære møder. Ligeledes kan der på baggrund af drøftelser i koordinationsgruppen indkaldes til ekstraordinære bestyrelsesmøder. Dette sker gennem den boligsociale koordinator.

**Opgaver:**

Det er bestyrelsens ansvar at sikre, at økonomien overholdes og, at de fastsatte mål i den strategiske samarbejdsaftale opnås. Bestyrelsen varetager ligeledes den strategiske ledelse af helhedsplanen, og skal sikre, at de boligsociale indsatser koordineres med, og udføres i samarbejde med relevante kommunale forvaltninger. Derudover skal bestyrelsen:

- Have fokus på den løbende udvikling og forankring af de forskellige indsatser i boligområderne.
- Fastholde den helhedsorienterede tilgang til det lokale arbejde i boligområderne i Nyborg.
- Sikre sig, at der er konsensus i beslutninger. Bestyrelsen kan i tilfælde af ændrede behov eller udvikling i boligområderne, indgå i dialog med Landsbyggefonden i forhold til at tilpasse den strategiske samarbejdsaftale, således at den til en hver tid matcher de lokale udfordringer.
- Sikre fremdrift og effektivitet i helhedsplanen, gennem målopfyldelse og opfølgning på den strategiske samarbejdsaftale, samt at godkende ændringer i delaftalerne, så de strategiske succeskriterier opnås.
- Godkende ændringer, såsom omprioritering af midler indenfor den enkelte delaftale, ændringer af afgørende karakter, oprettelse af nye aktiviteter, samt nedlæggelse af aktiviteter.

**Følgegrupper:**

Der oprettes to følgegrupper.

Den kommunale følgegruppe består af relevante kommunale chefer. Følgegruppens opgave er her, at bidrage med viden og inputs som kan kvalificere helhedsplanens aktiviteter samt sikre fremdrift.

Derudover oprettes en politisk følgegruppe, som består af beboerdemokrater fra henholdsvis AB-Sproftens og Lejerbos beboerbestyrelser. Følgegruppens opgave er her, at følge bestyrelsens og koordinationsgruppernes arbejde og at videreformidle relevant





information til beboere bosat i henholdsvis Sprotoften, Johannes,-/Sofiegården, Tronnealle og Jørgensparken/Lisalund.

Medlemmer:

- Jobcenterchef
- Børnechef
- Skole- og kulturchef
- Socialchef
- Sundhedschef
- Kommunal boligsocial koordinator
- Boligsocial koordinator

og

- Formand for hovedbestyrelsen, AB-Sprotoften
- Formand for afdeling Sprotoften, AB-Sprotoften
- Formand for afdeling Tronnealle, AB-Sprotoften
- Formand for organisationsbestyrelsen, Lejerbo
- Formand for afdeling Johannesgården/Sofiegården
- Formand for afdeling Jørgensparken/Lisalund
- Boligsocial medarbejder ad.hoc
- Boligsocial projektkoordinator

Mødefrekvens:

Følgegruppen bestående af relevante kommunale chefer kan mødes 1 gang årligt med koordinationsgrupperne på et fællesmøde. Derudover har chefgruppen et mødeforum i kommunalt regi, hvor den boligsociale projektkoordinator inviteres ind ad hoc med helhedsplanen som punkt på dagsordenen. Herudover deltager den kommunale boligsociale koordinator.

Følgegruppen bestående af beboerdemokrater afholder selvstændige møder 1 gang årligt, med inddragelse af referater fra koordinations-, -og bestyrelsesmøder. Ligeledes deltager en boligsocial medarbejder når det er relevant ift. punkter på dagsordenen. Den boligsociale medarbejders opgave, vil her været at sikre at vigtig og relevant viden videregives og drøftes, samt at koordinere evt. behov for vidensdeling til de øvrige beboere.

**Koordinationsgrupper:**

Der nedsættes 2 koordinationsgrupper, som relaterer sig til de 3 indsatsområder, men på baggrund af alder. Dvs. børn & unge og voksne. Koordinationsgrupperne består af repræsentanter fra den boligsociale helhedsplan, samt centrale samarbejdspartnere fra Nyborg Kommune.

Det er koordinationsgruppernes opgave at sikre samarbejde, løbende koordinering og opfølgning af helhedsplanens aktiviteter og at skabe sammenhæng mellem ledelse og



praksis.

Koordinationsgruppernes medlemmer er repræsentanter fra:

- AB Sprotoften projektkoordinator
- Kommunal boligsocial konsulent
- Boligsociale medarbejdere
- Sundhedskonsulent, Sundhed og Omsorg
- Leder af ledsagerne, opsøgende medarbejdere og socialvejlederne, Socialafdelingen
- Souschef, Jobcenter Nyborg
- Leder af Nyborg Bibliotek
- Fritidskonsulent
- Skoleleder fra enten Danehofskolen eller Birkhovedskolen
- Leder af et af dagtilbuddene – Valhalla, Ådalen og Møllervangen

Sammensætningen af koordinationsgrupperne kan ændres løbende så de afspejler fleksibiliteten i indsatserne og aktiviteterne. Koordinationsgrupperne har det overordnede ansvar for opgaver indenfor de 3 indsatsområder, i relation til det daglige, faglige arbejde samt for at koordinere alle de aktiviteter, der udvikles og igangsættes i forbindelse med helhedsplanen. Herunder har de enkelte koordinationsgrupper ansvar for delaftaler, milepælsplanens fremdrift, rekrutteringsproces af frivillige og informationsdeling til beboerne.

Koordinationsgrupperne vil ad hoc, invitere relevante samarbejdspartnere med særlig faglig viden og indsigt med til møder, i forbindelse med særlige problemstillinger og temaer.

På møder i koordinationsgrupperne kan der på baggrund af erfaringer med de enkelte aktiviteter, justeres på aktiviteten med udgangspunkt i de strategiske mål og problemkompleks for indsatsområdet. Forslag til ændringer af indsats og aktiviteter af afgørende karakter, formidles via projektkoordinator fra koordinationsgrupperne direkte til bestyrelsen.

#### Mødefrekvens

Koordinationsgrupperne mødes 2 gange om året. De behandler en dagsorden, som på forhånd udsendes med udgangspunkt i at drøfte aktiviteterne fremdrift. Møderne planlægges datomæssigt så de ligger inden bestyrelsesmøderne.

#### **Projektkoordinator:**

Projektkoordinator har ansvar for daglig drift, betjening af koordinationsgrupper og bestyrelse, samt ansvar for dokumentation og evaluering. Det er ligeledes projektkoordinatorens ansvar, at ledelsesbeslutninger implementeres i praksis, at følge op på mål og delmål, samt helt overordnet at sikre faglig kvalitet i indsatserne. Projektkoordinatoren har derfor personaleansvaret for de boligsociale medarbejdere. For at sikre den løbende dialog og kobling mellem aktører og indsats på tværs af sektorer



og administrative niveauer, kan projektkoordinatoren deltage som sekretær uden stemmeret, på både bestyrelsesmøder og koordinationsmøder. Projektkoordinatoren er ansvarlig for to gange årligt, at holde bestyrelsesgruppen orienteret om udviklingen i boligområderne og fremdriften i den boligsociale helhedsplan.

#### **Kommunal boligsocial koordinator**

Der udpeges en kommunal boligsocial koordinator, som varetager den generelle og overordnede kontakt til helhedsplanen. Koordinatoren kan hjælpe helhedsplanens medarbejdere med kontakten ind i kommunen, herunder facilitere gode betingelser for samarbejder mellem helhedsplanen og de enkelte kommunale afdelinger.

### **4. Samspil med centrale tiltag og indsatser i boligområdet**

#### **Kommunale tiltag og indsatser**

- Nyborg Kommune har en lang række lokale og/eller kommunedækkende indsatser, som det boligsociale arbejde har tæt samarbejde med. I perioden 2022-2026 vil dette være et udviklings- og fokusområde.

Helt overordnet arbejder man indenfor børn og unge området i Nyborg Kommune, med en tværfaglig model for samarbejdet med dagtilbud og skoler. Fokus er på tidlig opsporing af børn med/i vanskeligheder, og på at der handles hurtigt gennem lokale løsninger, der hvor barnet er. Særligt indsatser i Nyborgmodellen, under *tidlig indsats*, kan blive relevant at sammentænke i arbejdet med boligområdets børn/unge og familier.

- Nyborg Ungdomsskole er et fritidstilbud, der henvender sig til alle fra og med 7. klasse til de unge mennesker fylder 18 år. Tilbuddet består blandt andet klubtilbud, fritidsundervisning og musicaltalentskolen. Herudover er der under Nyborg Ungdomsskole forankret en række skole- og undervisningstilbud. Samarbejdet mellem helhedsplanen og Ungdomsskolen sigter efter, at af boligområdernes børn og unge tilknyttes meningsfulde og positive fællesskaber ved at bygge bro imellem herimellem.
- Nyborg Kommunes Café Danehof er et aktivitets og aktiveringsprojekt for voksne personer med behov for særlig støtte. Der arbejdes ud fra den anerkendende tankegang. Projektet er placeret lokalt i AB-Sprotoftens Aktivitetshuset. I samarbejde med Jobcenter Nyborg etableres forskellige forløb for borgere udenfor arbejdsmarkedet. Der arbejdes med køkken, cafe og rengøring. Der er 2 fuldtids pædagoger ansat samt ansættelser på forskellige ordninger; fleksjob, skånejob, praktikforløb og aftale baseret ansættelser samt mentor ordninger.
- SSP er et lokalt samarbejde mellem skole, socialforvaltning og Politi, hvis mål er at forebygge kriminalitet blandt børn og unge. Samarbejdet har tre



hovedindsatsområder: Den *generelle* forebyggende indsats, Den *specifikke* indsats og den *individorienterede* indsats. Målsætningen for SSP-samarbejdet er at opbygge, anvende og vedligeholde et lokalt netværk, der har kriminalpræventiv indvirkning på børn og unges dagligdag.

- Samarbejdet mellem Fyns Politi og Nyborg Kommune – stop salg af euforiserende stoffer. På baggrund af møde mellem Nyborg Kommune og Fyns Politi ultimo 2020 er det besluttet at indgå i et samarbejde om bekæmpelse af narkotika på gadeplan. Til brug for dette samarbejde er der udarbejdet en samarbejdsmodel, der inddrager relevante aktører og sikre at relevante informationer bliver valideret og koordineret i forhold til kommunikation. De relevante aktører, herunder den boligsociale helhedsplan, indsamler bekymringer, observationer og viden, der indsendes som oplysningerne til koordinationsgruppen.
- Covid-19 opsporing og indsats. Den boligsociale helhedsplan blev under Covid-19 af Nyborg Kommunes kriseberedskab inviteret ind i drøftelserne og i praksis omkring information, opsporing og andet vedr. situationen i boligområderne. Særligt da smitten i Nyborg var på sit højeste.
- Biblioteket og den boligsociale helhedsplan samarbejder vedr. fælleslæsninger, hvor boligområdernes beboere, ude i boligområderne, har mulighed for at få et læsefællesskab med andre. Måden denne fælleslæsning skiller sig ud er, at det er en fra biblioteket, der læser højt. Derfor kan denne fælleslæsning rumme svagt seende, analfabeter, ordblinde og andre med læseudfordringer.

### **Frivillige organisationer og civilsamfund**

- Frivilligcenter Nyborg er en forening, som hjælper foreninger, initiativer, grupper og privatpersoner med deres frivillige arbejde i Nyborg kommune. Frivilligcenter Nyborg er stiftet i 2016 på initiativ af 36 forskellige foreninger og Nyborg Kommune, men frivilligcenteret er ikke en del af kommunen. I frivilligcenterets bestyrelse er den boligsociale helhedsplan repræsenteret som led i tankegangen vedr. brobygning mellem boligområder og det omkringliggende samfund samt opbygningen af social kapital.
- Der er indgået et samarbejde ml. Boligsocial Helhedsplan (Sprotoften og Lejerbo) og Ungdommens Røde kors vedr. Lektiecafe for boligområdernes børn, der går i indskoling eller mellemtrinnet på Danehofskolen eller Birkhovedskolen. Formålet er, at hjælpe børnene gennem folkeskolen, med lysten til at lære og et øget selvværd. Ligeledes er formålet, at udvikle den unges sociale, faglige og personlige kompetencer/potentialer blandet gennem spejlingen i de frivillige rollemodeller.

Der arbejdes ligeledes på at etablere flere samarbejder med frivillige foreninger i lokalområdet, blandt andet med henblik på etablering af studiecafe.



- Der er indgået et samarbejde med NGIF og et af deres motionshold. Det indebærer, at løbe/gåturen hver fredag tager udspring fra Aktivitetshuset i Sprotoften for på den måde at skabe et geografisk nært og gratis motionstilbud til boligområdernes beboere, hvilket potentielt set kan øge trivslen både fysisk og psykisk.

### **Andet**

- Startboligordningen er et tilbud til udsatte unge, om en bolig med bostøtte/social vicevært. Tilbuddet er målrettet unge, som befinder sig i en gråzone mellem at kunne klare sig selv og have behov for intensiv voksenstøtte. Tilbuddet er forankret i boligorganisationen AB-Sprotoften og er geografisk placeret under AB-Sprotoftens afdeling *Tronnealle*.
- AOF, er en sammenslutning af lokale afdelinger, der gennemfører kurser, kulturarrangementer og uddannelsesaktiviteter i hele landet. Formålet er at sprede viden og forståelse om vores samfund og kultur og gøre danskerne til aktive medborgere. Formålet er også at udbrede demokrati i Danmark med udgangspunkt i viden, udvikling og samvær. Disse formål udfylder AOF med folkeoplysende aktiviteter i form af aftenskole og voksen- og efteruddannelse<sup>10</sup>. Herudover er AOF FVU udbyder, hvor særligt danskundervisningen er vigtig og relevant for boligområdernes to-sprogede beboere. AOF har kontorer i Aktivitetshuset sammen med den boligsociale helhedsplan og Cafe Danehof.

## **5. Overordnede mål og indikatorer for den boligsociale indsats**

Landsbyggefonden har med afsæt i lovgivningen fastsat indsatsområder, mål og indikatorer som retningsgivende for de boligsociale indsatser, der får støtte inden for rammerne af 2019-26-midlerne og på grundlag af regulativet af 11. december 2019.

Der er formuleret faste overordnede mål, som den boligsociale indsats skal arbejde hen imod, samt opsat faste indikatorer i tilknytning hertil. Disse fremgår nedenfor. Der er i sammenhæng hermed fastlagt de indsatsområder, som den boligsociale indsats skal holde sig inden for (jævnfør afsnit 6 nedenfor).

<sup>10</sup> <https://aof.dk/om-aof/> 5. oktober 2021



Formålet med de faste overordnede mål og indikatorer er at sætte retning på den boligsociale indsats og følge udviklingen i det område, som modtager en bevilling. Udviklingen i området holdes op mod udviklingen i beliggenhedskommunen. På dette niveau er der opmærksomhed på den langsigtede udvikling, der også er afhængig af øvrige tiltag og den kernerdrift, som den boligsociale indsats understøtter.

Bestyrelsen har ansvar for løbende at følge op på de faste overordnede mål for den boligsociale indsats. Til dette formål stiller Landsbyggefonden data for boligområdet til rådighed.

Som en del af den årlige revision i forbindelse med regnskabsaflæggelsen skal boligorganisationen over for revisionen dokumentere, at denne opfølgning sker.

Mål	Indikator	Baseline bolig-område	Baseline kommune (evt. andet)	Baseline år	Datakilde
Der skal ske et fagligt løft af børn og unge, så flere bliver skoleparate, og flere tager en uddannelse	Andel 1-5-årige i dagtilbud	89,5%	86%	2021	Boligsocial data
	Karaktergennemsnit i dansk og matematik for 9.-klasseselever	7,0	7,0	2020	Boligsocial data
	Andel 18-29-årige, der har grundskole som højest fuldførte uddannelse, og som ikke er i gang med en uddannelse	29,2%	Nyborg Kommune 18,5%	2021	Boligsocial data
Flere bliver tilknyttet arbejdsmarkedet	Andel 15-29-årige, der hverken er i gang med en uddannelse eller er i beskæftigelse (restgruppen)	35,4%	16,8%	2020	Boligsocial data
	Andel 18-64-årige, der er uden tilknytning til	42,6%	19,5%	2021	Boligsocial data



	arbejdsmarked og uddannelse				
Børn og unge skal støttes i et liv uden kriminalitet, og områderne skal opleves trygge	Andel 15-29-årige, som er sigtet mindst én gang	3,7%	1,8%	2020	Boligsocial data
	Andel beboere over 18 år, der føler sig grundlæggende trygge i boligområdet	69%	Hele Danmark 87%	2018	Vive trygheds måling
Flere er en del af fællesskabet og deltager aktivt i samfundet	Andel beboere over 18 år, der laver frivilligt arbejde	1) Meget tit/tit i boligområdet – 8% 2) Meget tit/tit udenfor boligområdet- 14%	Alle hhp. 1) Meget tit/tit i boligområdet – 12% 2) Meget tit/tit udenfor boligområdet- 14%	2018	Vive trygheds måling
	Andel stemmeberettigede, der har stemt ved seneste kommunalvalg/ folketingsvalg	Kv 2017 63,8%  Fv 2019 72,9%	Kv 2017 77,6%  Fv 2019 84,3%	2017/ 2019	Boligsocial data

11, 12

## 6. Indsatsområder

<sup>11</sup> Datakilden "Beboerdata" indeholder ikke tal fra Tronnealle

<sup>12</sup> Datakilden "Vive trygheds måling" indeholder kun tal for Sprotøften og Johannesgården/Sofiegården



De fastlagte indsatsområder, som den boligsociale indsats skal holde sig inden for, er *Uddannelse og livschancer, Beskæftigelse, Kriminalitetsforebyggelse og Sammenhængskraft og medborgerskab.*

I dette afsnit skal **problemkomplekset** for hvert af de indsatsområder, der indgår i den boligsociale indsats, beskrives. Problemkomplekset skal forstås som de centrale **kerneudfordringer**, den boligsociale indsats skal adressere inden for det enkelte indsatsområde. Beskrivelsen skal være konkret og dataunderbygget.

Bemærk, at den specifikke beskrivelse af indsatsområderne med delmål, aktiviteter og den indbyrdes ansvars- og rollefordeling mellem de parter, der er involveret i indsatsen, fastlægges i særskilte delaftaler – én delaftale pr. indsatsområde. Indholdet i delaftalerne skal pege hen imod de fastsatte mål i nærværende strategiske samarbejdsaftale.

### ***Uddannelse og livschancer***

#### **Problemkompleks for indsatsområdet**

De fire boligafdelinger har på tværs procentuelt flere børn og unge end resten af kommunen. I Nyborg Kommune udgøres 19% af børn og unge under 18 år, hvor særligt Sprotoften og Johannesgården/Sofiegården skiller sig ud med hhv. 22% og 27% under 18 år<sup>13</sup>.

Statistisk er skolegangen for boligområdernes børn og unge oftere forbundet med udfordringer, som går udover det faglige udbytte. En del af udfordringer beskrives yderligere i problemkomplekserne for *beskæftigelse* og *sammenhængskraft og medborgerskab*, men noget der er af afgørende betydning for kvaliteten af børnenes skolegang er dels børnenes sproglige færdigheder til at forstå indhold i undervisningen og dels forældrenes egne evner samt mentale, sociale og sundhedsmæssige overskud. Sammenlignet med Nyborg Kommune vokser en stor andel af børnene i de fire boligområder eksempelvis op i husstande med enlige forsørgere. Den sproglige udfordring tydeliggøres allerede i det øget behov for en særlig sproglig indsats, ift. skolernes sprogvurdering af 0. klasselever, blandt de skoler, hvor majoriteten af boligområdernes børn starter. Tal Herfor beskrives i delaftalen for Uddannelse og Livschancer.

<b>Husstande</b>	Nyborg Kommune	Sprotoften	Johannesgården / Sofiegården	Tronnealle	Jørgensparken & Liselund
Andel børn med enlig forsørger	19%	35%	30%	70%	26%

<sup>13</sup> Beboerdata





De unges udfordringer på uddannelsesvejen afspejles både i karakterer og gennemførte uddannelser. Til trods for et positivt spring ved seneste måling har karaktergennemsnittet blandt boligområdernes 9. klasser over de seneste år været faldende. Og over de sidste 5 år har karaktergennemsnittet for boligområdernes 9. klasse elever været over 1,1 karakter lavere end for samme gruppe i resten af kommunen<sup>15</sup>.

Det skal ligeledes bemærkes, at uddannelsesniveaet blandt 20-24 årige og 30-34 årige i boligafdelingerne for nuværende helhedsplan ligger væsentligt under både kommune og landsgennemsnit. Henholdsvis 31,7% af de 20-24 årige og 45,1% af de 30-34 årige har kun grundskolen som højest gennemførte uddannelse<sup>16</sup>.

Billedet går igen i de nye afdelinger for denne ansøgning. Andelen med grundskole som højest fuldførte eller igangværende uddannelse er på både Tronneallé og i Jørgensparken og Lisalund højere end gennemsnittet for både Nyborg Kommune og på landsplan<sup>17</sup>.

Udgangspunktet for indsatsen på uddannelsesområdet er at understøtte boligområdernes børn og unge i deres skolegang samt forældrene i deres støtte af børnene undervejs. Målet er at styrke børnenes faglige udgangspunkt og ikke mindst styrke børnenes generelle opfattelse af skolegangen positivt således flere får en god skoletid og gennemføre en uddannelse.

Indsatsen på uddannelsesområdet er afgørende af mange årsager. Først og fremmest skaber en positiv folkeskoletid øget chance for at tage en uddannelse efterfølgende og dermed være bedre rustet til arbejdsmarkedet, hvilket taler ind i, hvordan boligområdernes børn og unge lykkes i livet. Derudover ses der på længere sigt negative sammenhænge mellem forældres uddannelsesniveau og deres børns livschancer både arbejdsmæssigt og sundhedsmæssigt. Børn hvis forældre er på overførselsindkomst ses oftere som overførselsindkomstmodtagere senere i livet<sup>18</sup>. Ligeledes har Rockwoolfonden offentliggjort en undersøgelse der viser tydelige sammenhænge mellem forældres uddannelsesniveau og børns sundhed fra fødsels og ind i ungdommen. Jo lavere uddannelse hos forældrene jo større er risikoen for lav fødselsvægt. Ydermere viser undersøgelsen, at børn af ufaglærte er i større risiko for hospitalsindlæggelser i ungdomsårene<sup>19</sup>.

## Beskæftigelse

<sup>14</sup> Beboerdata – gælder ikke afdeling Tronnealle, da dette tal er fra Danmarks statistik 2020.

<sup>15</sup> Boligsocial data 8. oktober 2021 – disse tal gælder udelukkende for Sprotoften og Johannesgården/Sofiegården

<sup>16</sup> Boligsocial data 8. oktober 2021 – disse tal gælder udelukkende for Sprotoften og Johannesgården/Sofiegården

<sup>17</sup> Beboerdata

<sup>18</sup> <https://www.ft.dk/samling/20161/almdel/beu/spm/207/svar/1378975/1717373.pdf> 26/10 2022

<sup>19</sup> <https://www.rockwoolfonden.dk/artikler/boerns-sundhed-har-social-slagside/> - 21/10 2021

**Problemkompleks for indsatsområdet**

Fælles for alle fire boligafdelinger er, at andelen af de respektive afdelingers beboere udenfor arbejdsmarkedet afviger markant sammenlignet med Nyborg kommune generelt.

	Sprotoften	Tronnealle	Johannesgården/ Sofiegården	Jørgensparken/ Lisalund	Nyborg Kommune
Andel beboere udenfor arbejdsmarkedet 2021	46%	Disk	56%	54%	24%
Andel fuldtidsforsørgede 18-29 år	17%	14%	25%	-	13%
Andel fuldtidsforsørgede 30-64 år	45%	48%	53%	45%	20%

20

Beboerdata viser dog også, at afdelingerne over de seneste 5 år har været inde i en positiv udvikling vedr. arbejdsmarkedstilknøytning. Den positive udvikling gør sig gældende både for etniske danskere samt indvandrere og efterkommere af ikke vestlig baggrund. Boligsociale data viser imidlertid, at den positive udvikling ikke gør sig gældende for alle aldersgrupper. Over de sidste 5 år er andelen af fuldtidsforsørgede ydelsesmodtagere mellem 20 og 24 år i afdelingerne for nuværende helhedsplan steget med over 10 pct, hvilket skal ses i sammenhæng med det faldende uddannelsesniveaue for samme aldersgruppe<sup>21</sup>.

Den negative udvikling i andelen af fuldtidsforsørgede 20-24 årige tegner et mønster, der går igen blandt de 18-29 årige på tværs af tre af de fire boligafdelinger. Boligområdernes unge voksne optræder væsentligt hyppigere i statistikkerne over overførselsindkomstmodtagere end de unge voksne for resten af Nyborg Kommune.

Af samme årsag spiller lommepenge- og fritidsjobindsatsen en vigtig rolle i indsatsen for at øge beskæftigelsen i boligafdelingerne. Indsatsen retter sig i særdeleshed mod unge under 18 år da både lommepengejob og fritidsjob er afgørende tiltag i introduktionen til arbejdsmarkedet. Herudover bidrager både lommepenge- og fritidsjob ikke kun med ekstra penge hver måned, men kan også tjene understøttende i forhold til generel trivsel, skolegang, og beskæftigelsesrettet fremtidsplanlægning<sup>22</sup>.

Indsatsen vedr. lommepenge- og fritidsjob er ydermere vigtig da mange jobs bliver formidlet igennem netværk, hvad enten det er familie, venner og/eller naboer. Og når de unge i

<sup>20</sup> Beboerdata – gælder ikke afdeling Tronnealle, da dette tal er fra Danmarks statistik 2020.

<sup>21</sup> Boligsocial data 12. oktober 2021 – disse tal gælder udelukkende for Sprotoften og Johannesgården/Sofiegården

<sup>22</sup> CFBU: Inspirations- og videnskatalog, fritidsjobaktiviteter



boligafdelingerne vokser op i områder, hvor uddannelse og beskæftigelse ikke er normen får de ikke samme adgang til viden om rekrutteringsveje og dermed muligheden for at få et job. Herudover kan netværkets manglende kendskab til arbejdsmarkedet ligeledes afspejle sig i Deres evne til at understøtte deres børns jobsøgning og fastholdelse i et eventuelt job.

### **Kriminalitetsforebyggelse**

#### **Problemkompleks for indsatsområdet**

Data for boligområderne viser, at kriminalitetsraten blandt beboerne tilnærmelsesvist ligner den for resten af kommunens borgere, hvorfor det vurderes, at der ikke er behov for at arbejde direkte ind i det kriminalpræventive område. Dog tjener en lang række af de kommende aktiviteter et forebyggende formål, selvom de ikke nødvendigvis har et kriminalpræventivt sigte. Det er blandt andet aktiviteterne *fritidsjob* og *foreningsguide*, hvor de unge qua deres tilknytning til en arbejdsplads eller fritidsaktivitet potentielt anerkendes for noget positivt og som en bidrager. Herudover arbejder hele delaftalen *uddannelse og livschancer* ind i at skabe de bedste forudsætninger for, at boligområdernes børn og unge får et positivt forhold til skolelivet, hvilket kan bidrage til at skabe en positiv retning for fremtiden.

Dog vil data for det kriminalpræventive område løbende blive monitoreret på strategisk niveau for at kunne sætte ind med det samme, hvis nødvendigt.

### **Sammenhængskraft og medborgerskab**

#### **Problemkompleks for indsatsområdet**

Målet med indsatsområdet er, at styrke sammenhængskraften internt i de fire boligområder samtidig med, at boligområderne skal udvikle sig som integrerede dele af Nyborg by. Det skal ske ved, at der udvikles flere aktive og robuste medborgere i de fire boligafdelinger. Her er brobygningsbegrebet omdrejningspunktet, da indsatsområdet både sigter efter brobygning til kommunale tilbud og indsatser, men også brobygning ind i positive fællesskaber i al almindelighed.

Sammenhængskraften i boligområderne og udviklingen af robuste og aktive medborgere samt brobygningen ind i nye positive fællesskaber udfordres af en række parametre på både individuelt og relationelt plan.

Særligt Sprotøften og Johannesgården/Sofiegården er kendetegnet ved stor mangfoldighed, hvor andelen af indvandrere og efterkommere fra ikke-vestlige lande er markant højere end for Nyborg Kommune. I Johannesgården/Sofiegården udgør indvandrere og efterkommer med ikke vestlig baggrund 61% mens det i Sprotøften er 48%<sup>23</sup>.

<sup>23</sup> Beboerdata 11/10



Ved egne data omkring beboerrådsværktøjsfunktion har i den tidligere helhedsplan i 2020 arbejdet med flere end 40 henvendelser omkring beboere vedr. alt fra klager, konfliktråd, nabotrusler, underretninger, salg af narkotika, misbrugsadfærd, tvangsfjernelser, indlæggelser på Psykiatrisk Akutmodtagelse, beboere med psykiske problemer, sprog- og kulturbarrierer mm.. I alt 75 forskellige beboere i 2020 og ydermere 52 forskellige i 2021.

Andelen af beboere af ikke-vestlige indvandrere og efterkommere sat sammen med andelen af udsatte beboere udfordrer sammenhængskraften i boligområderne. I særdeleshed fordi disse forskellige beboere ikke deltager i de samme aktiviteter, og derfor ikke kender hinanden, hvilket er et stort opmærksomhedspunkt i kommende helhedsplan.

Derudover er der sammenlignet med både Nyborg Kommune og landsgennemsnittet en stor andel af enlige beboerne. Det vurderes af boligsociale medarbejdere, ejendomsfunktionærer og kommunale opsøgende medarbejdere, at en betragtelig andel af de enlige beboere uden børn ofte har fysiske eller psykiske udfordringer, misbrugsadfærd eller tendens til social isolation. Andelen af enlige er særligt markant i Tronnealle, hvor næsten 85% er enlige.

Der er ligeledes relativt mange børn, der bor med én forælder, hvilket i en del familiers tilfælde har en negativ konsekvens for både det sociale og økonomiske overskud for hhv. den samlede familie og det enkelte familiemedlem. Det manglende sociale overskud afspejles bl.a. i den procentuelle overrepræsentationen af børn, fra boligområderne, med socialsager<sup>24</sup>. 18 procent børnene i boligområderne har socialsager. På kommuneniveau er der omkring 12 % udsatte børn og unge.<sup>25</sup>

Færre økonomiske resurser betyder, at en betragtelig andel af børn og unge i boligområderne kan udsættes for marginalisering og ikke mindst lide sociale afsavn. Eksempelvis ved ikke at have mulighed for at deltage i foreningslivet. Samtidig mangler de samme børn og unge stærke positive forbilleder at følge i hjemmene.

På tværs af boligområderne varierer andelen af børn, men generelt udgøres over 50% af det samlede antal børn af børn med anden etnisk baggrund end dansk<sup>26</sup>.

<b>Familieforhold og børn</b>	Nyborg Kommune	Sprotoften	Johannesgården/Sofiegården	Tronnealle	Jørgensparken & Liselund
Andel Enlige uden børn	39%	51%	53%	63,2	58%
Andel Enlige med børn	6%	9%	10%	21,1	6%
Total	45%	60%	63%	84,30	64%
Andel Børn under 18 i alt	20%	22%	27%	17,8	11%

<sup>24</sup> Tal fra Nyborg Kommune

<sup>25</sup> [https://pure.vive.dk/ws/files/2060646/10838\\_saarbare-boern.pdf](https://pure.vive.dk/ws/files/2060646/10838_saarbare-boern.pdf)

<sup>26</sup> Beboerdata



Andel I/E børn under 18	3%	14,5%	23%	-	6%
-------------------------	----	-------	-----	---	----

27

Som allerede kort nævnt har beboernes økonomiske situationer afgørende betydning for sammenhængskraften i boligområderne. Fattigdom og økonomisk utryghed er tæt relateret til mistrivsel og social udsathed i form af eksempelvis ensomhed, misbrug, fysisk og psykisk sygdom og kort middellevetid.

Beboernes økonomi skal naturligvis også ses i sammenhæng med arbejdsmarkedstilknytning og uddannelsesniveau, men nogen af de afledte konsekvenser bliver tydelige i dette problemkompleks, hvor hustandstandsindkomsten for beboere i boligafdelingerne, ligger markant lavere end for resten af kommunen. Afvigelsen svinger fra mellem 80-150.000 kr. Derudover ligger andelen af beboere med indtægt under 100.000 kr årligt ligeledes højere end for resten af kommunen. Desuden er der et mørketal ift. de personer, som ikke er tilknyttet arbejdsmarkedet, men som heller ikke modtager nogen overførselsindkomst, da de som familie vælger at klare sig for den ene parts indkomst – ofte for at undgå kravene ifm. overførselsindkomst<sup>28</sup>.

Et andet billede på graden af sammenhængskraft og medborgerskab tegnes i valgdeltagelsen. På tværs af de tre nedenstående afdelinger og på tværs af de seneste tre valg ligger boligområdernes valgdeltagelse væsentligt under valgdeltagelsen for Nyborg Kommune. I gennemsnit afviger valgdeltagelsen med 13%. Særligt i Johannesgården/Sofiegården er valgdeltagelsen lav med et gennemsnit på 20% i afvigelse fra den kommunale deltagelse.

	Kommunalvalg 2017	EU-valg 2019	Folketingsvalg 2019
Nyborg Kommune	78%	65%	84%
Sprotoften	64%	52%	73%
Johannesgården/Sofiegården	50%	52%	64%
Tronnealle	-	-	-
Jørgensparken/Lisalund	73%	54%	78%

29

## 7. Lokal evaluering

Landsbyggefonden sikrer, at der sker en løbende evaluering i udsatte almene boligområder med en boligsocial indsats under 2019-26-midlerne, herunder 1-årseftersyn på opstart.

<sup>27</sup> Beboerdata – gælder ikke Tronnealle, da disse tal er fra Danmarks Statistik 2020

<sup>28</sup> Beboerdata

<sup>29</sup> Beboerdata for Sprotoften, Johannesgården/Sofiegården og Jørgensparken/Lisalund



Derudover monitoreres den boligsociale indsats løbende af hhv. koordinationsgrupper, følgegrupper og boligsocial bestyrelse, hvor sidstnævnte har det endelige ansvar for at sikre udvikling i boligområderne. Som led i monitoreringen vil der løbende ske drøftelser og evalueringer af de specifikke aktiviteter og den samlede indsats med henblik på at kvalificere og udvikle så disse løbende tilpasses boligområdernes udfordringer og behov. Derudover kan de løbende evalueringer og drøftelser ligeledes have fokus på forankring.

### **8. Revision af samarbejdsaftalen**

Revision af den strategiske samarbejdsaftale kræver godkendelse i Landsbyggefonden