



Sprotoften

– klar til fremtiden



Plan for boligsocial indsats 2014-2018



Indholdsfortegnelse

| | |
|--|-----------|
| 1. FORORD | 2 |
| 2. RESUMÉ | 4 |
| 2.1 BØRN, UNGE OG FAMILIER | 6 |
| 2.2 UDDANNELSE OG BESKÆFTIGELSE | 6 |
| 3. BAGGRUND - BOLIGOMRÅDET OG PERSPEKTIVERNE I DET BOLIGSOCIALE ARBEJDE | 7 |
| 4. VISION OG OVERORDNEDE MÅL | 8 |
| 5. INDSATSERNE | 11 |
| 5.1.1 BØRN OG UNGE MED NETVÆRK | 14 |
| 5.1.2 BØRNEKLUBBERNE | 18 |
| 5.1.3 OPGANGSMØDRE | 21 |
| 5.1.4 MØDREGRUPPER | 26 |
| 5.1.5 KOORDINERET INDSATS MOD HÆRVÆRK OG KRIMINALITET | 30 |
| 5.2. INDSATSOMRÅDE 2 – UDDANNELSE, ARBEJDSMARKED OG BESKÆFTIGELSE | 33 |
| 5.2.1 LEKTIESTØTTEN | 35 |
| 5.2.2 BESKÆFTIGELSE FOR ALLE | 38 |
| 5.3 INDSATSER, DER KAN SUPPLERE HELHEDSPLEANEN | 41 |
| 6. ORGANISERING | 42 |
| 6.1 AKTØRERNE OG DERES ROLLER | 42 |
| 6.2 ORGANISATIONENS FORMÅL | 43 |
| 6.3 ORGANISATIONENS OPBYGNING | 43 |
| 6.3.1 STYREGRUPPEN | 43 |
| 6.3.2 KOORDINATIONSGRUPPEN | 44 |
| 6.3.3 ARBEJDSGRUPPERNE | 45 |
| 6.3.4 DE LOKALE RESSOURCER – DE RESSOURCESTÆRKE FRIVILLIGE | 46 |
| 7. EVALUERING OG FORANKRING | 46 |
| 7.1 EVALUERING | 46 |
| 7.1.1 EFFEKTMÅLINGER | 46 |
| 7.1.2 TILFREDSHEDSUNDERSØGELSER OG TRYGHEDSUNDERSØGELSE | 46 |
| 7.1.3 PROJEKTEVALUERING | 46 |
| 7.2 FORANKRING | 47 |
| BILAG 1 – ANALYSE AF STATISTISKE NØGLETAL | 48 |
| BILAG 2 – EKSEMPLER OG SKEMAER | 61 |



Sprotoften

– klar til fremtiden

1. Forord

Navnet Sprotoften er sammensat af de meget gamle danske ord ”spro”, som betyder at holde ud-kig og ”tofte”, som bl.a. kan betyde grundstykke og som ofte indgår i stednavne. Sprotoften er et af de højeste steder i Nyborg, og herfra har man kunnet holde øje med de skibe, der nærmede sig byen – venner såvel som fjender

Vi har valgt at lade navnet indgå i overskriften på den boligsociale helhedsplan 2014-2017, en plan der bygger videre på mange års indsats for at gøre Sprotoften til et attraktivt boligområde. Planen skal både have fokus på de problemer, som skal håndteres, og de muligheder, som kan udnyttes i arbejdet med at gøre Sprotoften til et attraktivt og fremtidssikret boligområde. Nu som før gælder det om at opdage både godt og ondt i tide – og håndtere det med rettidig omhu.

AB Sprotoften er en af Nyborgs store boligforeninger. Vi er fast besluttet på at tilbyde nuværende og kommende beboere tidssvarende og moderne boliger og et område der matcher tidens skiftende krav til boligen.

En fremtidssikring kræver såvel fysisk som økonomisk og social indsats.

Den fysiske indsats er meget tæt på afslutning. Med støtte fra Landsbyggefonden har AB Sprotoften en igangsat omfattende renovering af tidligere afdelinger 1 til 5. I dag er de 5 afdelinger lagt sammen til afdeling 1.

I dag tilbyder bebyggelsen boliger til alle faser i hele vores livsforløb – lige fra boliger til unge der flytter i lejlighed for første gang til seniorboliger.

I helhedsplanen for bebyggelsen er der planlagt et nyt aktivitetshus. Dette hus er tænkt som en fleksibel ramme, der opfylder beboernes behov for aktiviteter tæt på hjemmet – aktiviteter som café, adgang til IT, kulturtilbud, foreningsliv og mødested, med mere.

I processen med at tilvejebringe det kommende Aktivitetshus er beboere løbende inddraget i hele planlægningen. Beboerrepræsentanter har været aktive deltagere i inspirationsmøder og debatter om form og indhold i Aktivitetshuset. Dette Aktivitetshus er altså beboernes eget hus, der kan benyttes til mange aktiviteter og som kan være med til at styrke sammenhold og beboerdemokrati samt åbne bebyggelsen ud til byen.

I AB Sprotoftens tidligere afdeling 2 er alle lejlighederne i dag målrettet ældre og handikappede. Der er installeret elevatoradgang til alle lejlighederne. Alle køkkener og badeværelser er ombygget og indrettet tidssvarende i forhold til de krav der stilles til en ældre- og handicapvenlig bolig.

Sprotoften – klar til fremtiden



I AB Sprotoftens tidligere afdeling 3 er der etableret helt nye lejligheder i to plan til unge beboere. Der er også indrettet store lejligheder, som er målrettet børnefamilier. I alle lejlighederne er der etableret nye køkkener og badeværelser, og i flere af opgangene er der installeret elevatorer.

I hele afdelingen er der i dag etableret dørtelefoner og nye adgangsforhold til opgangene.

AB Sprotoften er beliggende i et område med meget natur. Der er skov, stranden ved Storebælt og mange andre faciliteter inden for kort afstand. De grønne fællesarealer i AB Sprotoften er åbnet op ved hjælp af nyanlagte stier der binder området sammen. Hele stisystemet er belagt med asfalt og kan derved benyttes af alle, lige fra folk med barnevogne til ældre med hjælpemidler. Det skaber liv og let adgang til legeområder for alle børn og forældre.

I det nyanlagte grønne område er der ud over stisystemer anlagt legeområde og multibane til forskellige boldspil.

I det grønne område mellem boligblokkene er beplantningen trimmet. Lys og rum er tænkt ind så det matcher tiden og beboernes behov. Målet med tilpasningen af de grønne områder er at skabe tryghed og velvære for alle beboere.

Historisk set var bebyggelsen et attraktivt boligområde med en pæn social status. De typiske beboere var embedsmands- eller funktionærfamilier. Den almindelige udvikling har resulteret i at områdets status er faldet, og området Sprotoften har i de senere år manglet tiltrækning i forhold til erhvervsaktive borgere. AB Sprotoften er i dag kendt for sin store koncentration af beboere uden for arbejdsmarkedet og for sine mange beboere med anden etnisk herkomst end dansk. Det sidste skyldes de store boliger med mange rum, som gør afdelingen særlig eftertragtet blandt store familier, som overvejende findes blandt indvandrere.

Afdelingen er trods flere års indsats for både fysisk og social forbedring fortsat inde i en negativ spiral, først med en fraflytning af beboere med en højere husstandsindkomst og en tilflytning af beboere med lavere indkomst, nu med en stigende andel af beboere uden for arbejdsmarkedet. Der har kunnet konstateres øget nedslidning, hærværk og kriminalitet med deraf følgende utryghed blandt beboere. Det har igen medført forøget tomgang med forringelse af afdelingens økonomi til følge.

Økonomisk er afdelingen dog på vej i den rigtige retning. Takket være støtten fra Landsbyggefonden har de gennemrenoverede lejligheder en attraktiv pris. Det er ikke billigt at bo i Sprotoften, men man får rigtig meget for pengene.

Men attraktive boliger til en attraktiv pris er ikke nok til at vende udviklingen. Derfor har den boligsociale indsats høj prioritet. Der har været arbejdet med området gennem de seneste 6 år, og på den front er der stadig et stykke vej at tilbagelægge, før man er i mål. Den boligsociale helhedsplan 2014-2018 skal dels tage hånd om de problemer, som fortsat kan konstateres i Sprotoften, dels lægge trædesten ud som afsæt for en fortsat god udvikling, når helhedsplanen er afsluttet. Først når Sprotoften også er socialt velfungerende, kan man for alvor kalde Sprotoften fremtidssikret.

Beboersammensætningen har som nævnt udviklet sig negativt gennem årene. 46% er repræsente-



ret af personer, der er indvandrere/efterkommere¹. Denne gruppe er igen repræsenteret af flere forskellige kulturer. Der er somaliere, tyrkere, bosniere, forskellige arabiske nationaliteter, tamiler, burmesere og butanesere. Beboersammensætningen er således ikke homogen, og der kommer løbende nye etniske grupper til boligområdet.

To faktorer har indflydelse på tilflytningen til boligområdet.

- Nyborg kommune modtager kvoteflygtninge
- Tilflytning fra andre kommuner og boligområder

I boligforeningen opleves de forskellige grupper som meget forskellige. Indvandrere har et eget hierarki, og der kan mellem indvandrergupperne opstå indbyrdes konflikter, konflikter som kan være større end konflikterne med beboere af dansk herkomst. Dette opleves tydeligt af administration og ejendomsfunktionærer. Ofte er politi og sociale myndigheder inddraget for at klare konflikterne.

Ifølge statistikken¹ er 50% af områdets beboere på førtidspension og en stor gruppe af pensionisterne er indvandrere/efterkommere. Jobkonsulenter oplyser, at mange kvinder af anden etnisk oprindelse er kommet på en tidlig førtidspension. Det resulterer i at mange børnefamilier i boligområdet er præget af, at en mor, en far eller begge er på førtidspension.

I boligforeningen registrerer ejendomsfunktionærerne forkert anvendelse af ovne, komfurer og vaskmaskiner. Ca. 5 gange om året udbryder der brand i forbindelse med forkert brug af ovn og komfur. Oftest er det i forbindelse med madlavning og forkert anvendelse af installationen. I alle tilfælde har der været tale om indvandrere. Samtaler med beboerne viser at beboerne mangler viden og forståelse for korrekt brug af hårde hvidevarer.

Samlet set er der således en lang række komplekse problemer, som skal tackles for, at Sprotoften kan komme ind i en god udvikling.

2. Resumé

På baggrund af de statistiske nøgletal² og de senere års erfaringer med forskellige indsatser er det valgt, at der i helhedsplanen sættes særligt fokus på to indsatser:

- Børn, unge og familier
- Uddannelse og beskæftigelse

Såvel beboere som kommune og boligorganisation prioriterer aktiviteter under disse 2 temaer. Da indsats område Sundhed ikke er medtaget i helhedsplan, vil aktiviteter indeholdende sundhedsfremmende foranstaltninger indgå under indsatsområde Børn, unge og familier.

¹ Danmarks statistik

² Danmarks Statistik: Statiske nøgletal på boligområder – se bilag 1

Sprotoften – klar til fremtiden



Den boligsociale indsats vil løbe over 4 år, startende 1.4 2014 og sluttende udgangen af marts 2018.

Rammerne for den helhedsplan vil tage udgangspunkt i det Aktivitetshus der ligger i AB Sprotoften.

Følgende samarbejdspartnere er en del den Boligsociale Helhedsplan

Nyborg kommune, Rådhuset ved Vicekommunaldirektør Søren Møllegård har i februar 2013 tilkendegivet at en række kommunale aktiviteter kunne placeres i Aktivitetshuset som en del af en boligsocial helhedsplan. Bruttolisten er vedlagt som bilag.

Samarbejdspartnere:

- Café Danehof
- Danehofskolen
- AOF
- Ungdommens Røde Kors
- Bedre Psykiatri

Café Danehof er organiseret under Nyborg Værkstedet som er en kommunal foranstaltning under serviceloven. Lov om Social Service § 103 og § 104. Samarbejdsaftale dækker Indsatsområde 1: Børn, unge og familie, samt Indsatsområde 2: Uddannelse, arbejdsmarked og beskæftigelse. I aktiviteterne; vil de indgå med mentorstøtte og vejledning. Café Danehof vil indgå i arbejdsgruppe sammen med projektkoordinator og aktivitetsmedarbejder.

Danehofskolen er en kommunal folkeskole, der dækker skoledistriktet Sprotoften. Danehofskolen er repræsenteret i styregruppen for den boligsociale helhedsplan. Derudover er der indgået samarbejdsaftale i den boligsociale helhedsplan om at indgå i Indsatsområde 1: Børn, unge og familie. Danehofskolen indgår med Sundhedsplejerske, SSP, Inklusionslære og "Skolefe".

AOF Østfyn er flyttet ind i Aktivitetshuset i AB Sprotoften. AOF Østfyn er sammen med Café Danehof en del af sideaktivitet som indgår i AB Sprotoftens drift i Aktivitetshuset. AOF har indgået en samarbejdserklæring med den boligsociale helhedsplan om at ind i Indsatsområde 1 og Indsatsområde 2. AOF bidrager med FVU (Forberedende voksenundervisning) rådgivning, vejledning samt lokaler for beboere under den boligsociale helhedsplan. AOF Østfyn indgår i arbejdsgrupper for de 2 indsatsområder.

Ungdommens Røde Kors Nyborg indgår i den boligsociale helhedsplan. URK indgår i Indsatsområde 1 og i indsatsområde 2. URK bidrager med frivillige unge voksne i form af mentor til lektiestøtte, Pigeklub, Drengklub, og andre aktiviteter der aftales. URK indgår i arbejdsgruppe.

Bedre Psykiatri Nyborg er en pårørende organisation, som vil indgå i indsatsområde Børn, unge og familier. Bedre Psykiatri vil indgå i arbejdsgruppe samt aktiviteter i et aftalt omfang, hvor de støtter den boligsociale helhedsplan.

Succes mål vil danne grundlag for målinger foretaget 12 måneder efter projektstart.



Styregruppen er nedsat i december 2013 og består af medlemmer fra Nyborg kommune, bestyrelsen i AB Sprotoften og administrationen i AB Sprotoften.

2.1 Børn, unge og familier

Inden for indsatsen "Børn, unge og familier" er det især forældrerollen og dens afgørende betydning for børnenes trivsel, udvikling og muligheder for at få en god fremtid, som er i fokus. Men børnene selv har også et stort fokus i aktiviteterne. Børn skal danne netværk til mulige kommende legekammerater, men også til voksne, der kan støtte dem i fritiden og i dagligdagen.

Mange børn er præget af manglende trivsel allerede når de starter i skolen. Der er massivt behov for en forebyggende indsats, og der er behov for indsats over for hele familien. Såvel fysisk som psykisk trivsel hænger tæt sammen med sociale forhold. Forbedring af trivsel, tryghed og forebyggelse af social eksklusion giver styrkelse af hele familien. Forældre har et behov for opbyggelse af viden og forståelse for børns udvikling.

Børn og unge giver udtryk for at de mistrives, og forældre udviser usikkerhed i forældrerollen. Samtidig udtrykker forældrene ønske om støtte og hjælp.

Indsatsen over for børn, unge og familier er koncentreret om:

- Støtte til børn som mistrives i skolen
- Øge børns deltagelse i fritidstilbud og sociale netværk
- Opsøgende virksomhed over for svage og isolerede mødre og familie
- Målrettet støtte til mødre og deres børn i forskellige faser
- Koordineret indsats mod børns og unges deltagelse i hærværk og kriminalitet

Aktiviteterne vil være rettet mod at få en god kontakt til de børn og familier der har et behov for indsats. Især forældre skal motiveres til at indgå i aktiviteter med børnene i samarbejde både med professionelle fra Nyborg kommune og med ansatte i boligforeningen.

Aktiviteter tilrettelægges med fokus på at både danske og indvandrere vil være i målgruppen.

2.2 Uddannelse og beskæftigelse

Under halvdelen af beboerne over 15 år har et højere uddannelsesniveau end grundskole. Det giver dårligt grundlag for varig beskæftigelse i en tid, hvor kravene til kvalifikationer stiger. Inden for temaet Uddannelse og beskæftigelse er der fokus på at styrke beboernes muligheder for at komme ind på arbejdsmarkedet. Det sker gennem:

- Særlig aktivitet form lektiestøtte at udvikle børn og unge til at opnå en forbedret kontakt til skolen og styrke en individuel tilgang til uddannelse og forståelse for den aktuelle skolegang i form af lektielæsning, og overholdelse af aftaler med lærere og undervisere.
- Nedbringe fraværet for sårbare børn i skolen.



- Særlig indsats for at få voksne beboere tættere på et arbejdsmarked, uddannelse eller praktikforløb.

Indsatsen skal bygge videre på en vellykket indsats for at få flere unge til at færdiggøre en ungdomsuddannelse.

3. Baggrund - boligområdet og perspektiverne i det boligsociale arbejde

Sprotoften ligger i den nordvestlige del af Nyborg, lige der hvor land møder by.

Der er i alt 449 almene boliger i området:

- Afdeling 1 med i alt 416 familieboliger, opført i 5 afsnit fra 1949 til 1970
- Afdeling 7 med i alt 15 ældrevenlige boliger, opført 1990
- Afdeling 22 med i alt 18 boliger, opført som taglejligheder i 2012.

Afdelingerne ligger i et område, afgrænset af Ladegårdsvej mod nordvest, Vestergade mod syd og skov og marker mod øst. I området findes ud over de almene afdelinger også private udlejningsboliger.

Området har let adgang til butikker, skole og børneinstitutioner. Nærmeste naboer ud over gartneriet er Danehofskolen nordøst for Ladegårdsvej og et større erhvervsområde syd for Vestergade. Der er kun ca. 1 km til den gamle bymidte og Nyborg Slot.

Sprotoftens første afsnit blev taget i brug i 1949. Dengang var visionen at etablere et mønstersamfund for middelklassen. Det var f. eks. ansatte ved DSB og statsfængslet, som var målgruppen. Som så mange andre steder førte den generelle velstandsstigning i 60'erne og 70'erne og den dobbelte statslige satsning på det almene og den private boligmarked til at mange fra den oprindelige målgruppe flyttede til eget hus, og Sprotoften kom op mod årtusindskiftet til at dele skæbne med så mange andre større almene boligafdelinger. Middelklassen blev afløst af beboere fra lavindkomstgrupperne, heraf mange på overførselsindkomster. Andelen af beboere med anden etnisk herkomst voksede, og der kom mange forskellige nationaliteter. Områdets sociale sammenhængskraft blev undergravet, og Sprotoften udviklede sig til et problemfyldt boligområde. I dag er Sprotoften i langsom fremgang trods stadige massive sociale problemer.

Fremgangen skyldes flere forhold. Den fysiske reovering og opførelsen af helt nye boliger i høj standard betyder, at Sprotoften igen har noget at tilbyde ressourcestærke beboere. Også flotte og funktionelle faciliteter til ophold og leg har tilført området synlige kvaliteter. Når det nye aktivitetshus indvies, får afdelingen både et godt aktivitets- og mødested i afdelingen og en åben dør til omverdenen, som kan bruges til at skabe bedre sammenhæng mellem Sprotoften og resten af



Nyborg. Sprotoften har fortsat store sociale udfordringer. Følgende data³ underbygger dette:

- 48 % af 30-64 årige har kun grundskole mod kommunegennemsnit på 27 %
- 54 % af 15-65 årige tjener mindre end 200.000 kr. årligt mod kommunegennemsnit på 38 % - og kun 13 % tjener 300.000 kr. årligt eller mere mod kommunegennemsnit på 35 %
- 63 % af de 18-64 årige er på offentlig forsørgelse mod kommunegennemsnit på 31 %
- 61 % af husstandene bebos af enlige mod kommunegennemsnit på 43 %
- 31 % af børnene har enlig forsørger mod kommunegennemsnit på 19 %
- 46 % af beboerne er indvandrere eller efterkommere mod kommunegennemsnit på 6 % – og mange kommer fra lande, der erfaringsmæssigt har de største vanskeligheder med at blive integreret i det danske samfund
- Arbejdsstyrken udgør kun 36 % mod kommunegennemsnit på 56 %
- 11 % af arbejdsstyrken er ledig mod kommunegennemsnit på 5 %
- Pensionistgruppen er på 47 % mod kommunegennemsnit på 34 %
- Andelen af unge førtidspensionister er ca. 30 % af 18-64 årige mod kommunegennemsnit på 11 %

Tallene kan naturligvis ikke give et dækkende billede af tingenes tilstand. Under beskrivelser af indsatsområder og konkrete aktiviteter vil de særlige udfordringer inden for forskellige beboergrupper blive nærmere beskrevet.

Det skal også bemærkes, at tallene er påvirket af den igangværende reovering som har krævet, at en del lejligheder har skullet være fraflyttede i en periode. Ud over en konstatering af denne specielle situation betyder færre beboere end i normal driftssituation er der ikke foretaget analyser af, hvorledes det eventuelt har kunnet påvirke beboersammensætningen.

I bilag 1 findes de statistiske nøgletal for AB Sprotoftens afdeling 1 sammenholdt med Nyborg Kommune under ét både som totaler og som procentfordelinger. Endvidere er der tabeller og diagrammer for udvalgte typer af data.

4. Vision og overordnede mål

Den overordnede vision for Sprotoften er, at boligområdet fra 2018 kan fungere som et attraktivt botilbud uden ekstraordinær boligsocial indsats. Der må f. eks. fortsat forventes et behov for ydelser efter serviceloven og ejendomsfunktionærer og administration må forvente at skulle have særlig opmærksomhed på beboerrelaterede problemer.

³ Baseret på nyeste tal fra Danmarks Statistik – enkelte er fra 2011, de fleste er nyere.

Sprotoften – klar til fremtiden



Beboere er påbegyndt at engagere sig i det lokale beboerdemokrati og tager ansvar i dagligdagen for eget liv. Den enkelte beboer medvirker hermed selv til udvikling af sin egen og sin families situation.

Det er denne positive udvikling, der skal fortsætte under den kommende boligsociale helhedsplan. Målet er, at Sprotoften opleves som et velfungerende og konkurrencedygtigt botilbud på Nyborgs boligmarked for stort set alle befolkningsgrupper. En forudsætning herfor og et mål i sig selv er, at beboerne i Sprotoften tager ansvar for eget liv og udvikler sig til velfungerende medborgere.

Visionen for boligområdet er at følgende:

Sprotoften skal genvinde sin position som et attraktivt botilbud for et bredt udsnit af befolkningen, både aldersmæssigt og socialt.

Området skal fremstå:

- Smukt
- Funktionelt

Boliger, der signalerer:

- Tryghed,
- Trivsel
- Social rummelighed

Succeskriterierne for boligområdet Sprotoften:

- Boligforeningens udgifter ved fraflytning o.l. – faldende. Udgift ved fraflytning er i 2013 kr. 133.700,00. Da boligafdelingen er en lille afdeling, der har relative store udgifter fordelt på få lejere og aktuelle sager. Beløb størrelse pr lejermål er udeladt grundet anonymitet. Beløb efter 12 måneder målt efter projektstart ønskes halveret.
- I 2013 blev der udsendt 8 rykkere pr. måned i forhold til at opkræve husleje. Boligforeningen ønsker at dette antal bliver på max 4 rykker i boligafdeling Sprotoften indenfor 12 måneder efter projektstart.

Nævnte indikator er relativt let at måle på, og målinger vil også entydigt afspejle en god udvikling. Administration har præcise tal for ledige lejligheder i 2013 i afdeling 1 samt tomgangsboligerne. Derudover figurerer afdelingens udgifter ved fraflytninger. Misligholdte lejermål og lejekontrakter ved fraflytning. Misligholdte lejermål er lejligheder der kræver istandsættelse ud over det almindelige samt efterladte løsøre i lejlighed. Misligholdte lejekontrakter er manglende husleje indbetaling og manglende betaling af forbrugsafgifter.

Administrationen registrerer udgifter ved fraflytninger ved udgangen af 2013 og registrerer det forventede fald i udgifter ifølge helhedsplanen.

Administrationen har løbende registret ventelister på lejermål i boligafdelingen.



Vision for beboerne:

- Beboerne i Sprotoften skal individuelt opleve en tryk hverdag og trives i deres boligområde.
- Børnene trives i boligområdet sammen med familien,
- Indgå i daginstitutioner, skolegang, men også have en indholdsrig fritid.
- Unge i Sprotoften gennemføre uddannelse og inspireres til at indgå på arbejdsmarkedet.
- Voksne i Sprotoften skal i beskæftigelse, opkvalificeres til job eller i praktikforløb.
- De, der har trukket sig tilbage fra arbejdsmarkedet, skal have netværk til andre beboere og et praktisk indhold i tilværelsen. Mulighed for at indgå i frivilligt forenings arbejde skal afdekkes.

Succeskriterierne er målinger på følgende indikatorer. Helhedsplanen vil sammen med styregruppens beboer repræsentanter måle på beboertilfredshed. Både gennem tryghedsmåling i forbindelse med almindelige beboermøder men også ved rundspørge i boligafdelingen.

Succeskriterierne for beboerne:

- Fraværsprocenten på Danehofskolen skal et år efter opstarten af helhedsplanen være faldende. I skoleåret 2012 – 2013 lå fraværet samlet set på 7,2 % og målet er et fald til 5,5 % registreret efter 1 år i projektet. Danehofskolens repræsentant i styregruppen måler og registrerer udviklingen i en log.
- Uddannelsesniveaulet skal stige. Iflg. Danmarks statistik har 32 % af boligafdelingens beboere over 15 år gennemført og afsluttet en "Erhvervs- kort videregående uddannelse". Dette tal ønskes stigende til 33 % efter 12 måneder målt efter projektstart. Den enkelte unges opstart registreres af Jobcentrets repræsentant i styregruppen og projektkoordinator måler denne frekvens 12 måneder efter projektstart og registrerer dette i en log.
- 6 beboere, kommer i beskæftigelse i løbet af det første år under projektperioden. Dette registres af projektkoordinator i samarbejde med Jobcenter Nyborg kommune og skrives ned i en log.
- Beboere på støttet beskæftigelse skal stige. (Støttet beskæftigelse kan være job med løntilskud eller anden aftale med en arbejdsgiver). Aftale indgås i samarbejde med Nyborg kommunes jobcenter. Iflg. Danmarks statistik er der 9 % på denne foranstaltning og målet er 15 % efter 12 måneder efter projektstart. Jobcentrets repræsentant i styregruppen og projektkoordinator måler denne frekvens 12 måneder efter projektstart.
- Beboertilfredshed skal stige i løbet af den periode, hvor helhedsplanen forløber. Målet er at gennemføre en beboertilfredshedsundersøgelse i løbet af 12 måneder efter projektstart. Da der ikke har været gennemført beboertilfredsundersøgelse i boligforeningen vælger vi at tage udgangspunkt i denne første undersøgelse og gentage undersøgelsen igen efter 24 måneder efter projektstart. Styregruppens repræsentant fra beboergruppen måler denne frekvens i samarbejde med projektkoordinator.



- Hærværk i boligområdet nedbringes med 10 % det første år. 15 tilfælde af anmeldelser er målt ved udgangen af 2013. Antal måles efter 12 måneder. Lokalpolitiet Nyborg registrerer anmeldelser. I 2013 er der registreret 15 tilfælde af grove episoder af hærværk der har medført politi anmeldelse. Styregruppens repræsentant fra Nyborg kommune, styregruppens repræsentant fra beboergruppen og projektkoordinator registrerer udviklingen i en log.

5. Indsatserne

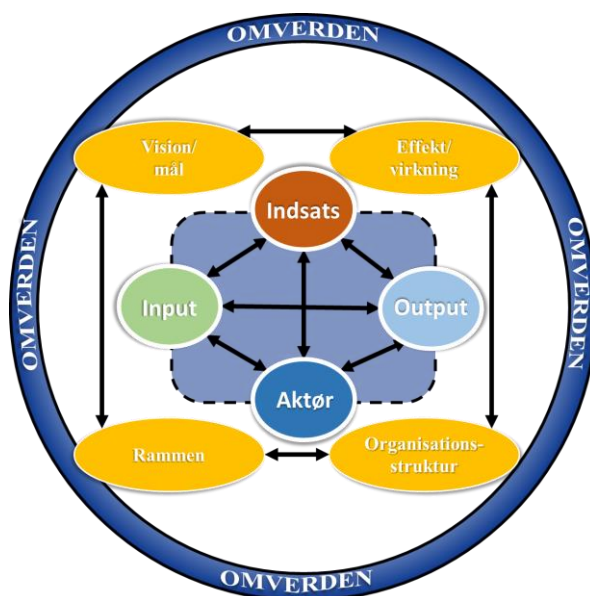
Den boligsociale indsats i Sprotoften vil som nævnt tidligere blive koncentreret om to indsatsområder som i særlig grad har relevans for beboerne.

- Børn, unge og familier
- Uddannelse og beskæftigelse

Der er for indsatsområder udvalgt veldefinerede og velafgrænsede aktiviteter, som i vidt omfang kan evalueres. Det er imidlertid indsatsområder med en høj grad af kompleksitet i udfordringerne, og der er langt fra altid en entydig sammenhæng mellem indsats og resultat. Der vil også være effekter på tværs af indsatsområderne, ligesom der kan være effekt på helt andre fronter. Indsatserne i Sprotoften skal der for ses som elementer i en samlet og helhedsorienteret indsats, selv om indsatserne beskrives, gennemføres og evalueres som enkeltstående indsatser.

Begge indsatser og valgte aktiviteter vil alle tage udgangspunkt i Forandringsteori. Aktiviteter vil benytte metoden med udgangspunkt i boligforeningen, beboersammensætningen og målgruppen i de valgte aktiviteter. Forandringsteori vil også danne grundlag for evalueringer og evt. justeringer der må være nødvendige for at opnå de ønskede effekter i projektforsløbet.

Figur: Forandringsteori, boligsocial indsats og helhedsplan for AB-Sprotoften og Nyborg Kommune.





5.1 Indsatsområde 1: Børn, unge og familier

Problemkompleks

Der er i 2013 registreret i alt 143 børn og unge i afdeling 1, heraf er knap 60 % indvandre-re/efterkommere. Børnene er fordelt på i alt 79 husstande. 44 børn kommer fra 30 husstande med én forsørger, og 98 børn kommer fra 49 hjem med 2 forsørgere. Husstande med 2 forsørgere er overvejende indvandrere/efterkommere.⁴

Skolebørn fortæller at de er kede af det og de fortæller om problemer hjemme⁵. Kommunale medarbejdere konstaterer, at der er ”bekymringsfamilier”, dvs. familier, hvor kommunale medarbejdere gennem deres kontakt med familierne oplever, at der er bekymrende forhold. Nuværende antal er 30 bekymringsfamilier i området.

Børnene savner voksne som kan give støtte og fungere som gode rollemodeller. Forældre på overførselsindkomst, og med andre problemer end ledighed, kan i periode have behov for vejledning og støtte. Børnene kan påvirkes i perioder af forældrenes problemstillinger

Børnene vil gerne have kontakt til gode rollemodeller. De søger f. eks. gerne kontakt med Sprototens ansatte i boligområdet. Disse kommer så til at fungere som tydelige voksne – men det kan ikke erstatte gode forældre, og selv om det kan hjælpe børnene kan det også være med til at tydeliggøre forældrenes svigt og dermed også belaste børnene.

I boligafdelingen observeres en gruppe af enlige kvinder med børn som er registreret som boende alene på adresse. Ægtefællen bor så i anden kommune. Denne gruppe er oftest af somalisk eller arabisk baggrund. Ægtefællen kommer så på besøg hos kone og børn i fritiden og weekender. Levemåden er i sig selv ikke et problem for boligafdelingen, men børnene giver udtryk for et savn af kontakt med voksne. Øvrige beboere i området giver også udtryk for undren over måden at ”leve sammen på”, og der kan også være tale om forhold, der ikke harmonerer med sociallovgivning m.m. Boligforeningen og Nyborg Kommune har indgået aftaler omkring mulige indsatser i relation til ovenstående gennem de planlagte Dialogmøder.

Forældrene kan også af mange andre årsager begrænses i deres evne til at udfylde forældreren. Det kan være problemer med isolering, ensomhed, manglende selvværd, misbrug, dårlig økonomi m.m. Det kan også være manglende viden om at benytte de muligheder som tilbydes børnefamilier, dels i form af konkret støtte, dels i form af tilbud inden for fritid, kultur, sport o.a.

⁴ Danmarks statistik

⁵ Fra spørgeundersøgelse på Danehofskolen blandt lærere og elever, gennemført i 2013



Kommunale institutioner og frivillige organisationer gør en stor indsats for at tackle udfordringerne, men der savnes koordination i indsatsen. Muligheder for samarbejde udnyttes ikke, og problembørn kan under den gældende praksis risikere at "falde mellem to stole".

Formål

I forhold til børn, unge og familier forfølges 3 mål:

1. For det første sættes der direkte ind over for børnene og de unge, primært gennem udviklende kontakt med voksne professionelle, men også med frivillige kontaktpersoner – frivillige unge. Det overordnede mål er at udvikle sunde og glade børn og unge med tro på sig selv og med mod til og viden om at søge hjælp og vejledning, hvis de har brug for det. Det handler i høj grad om at anvise positivt udviklende netværk og gode rollemodeller. Indsatsen organiseres under aktiviteterne 5.1.1 Børn og unge med netværk og 5.1.2 Børneklubberne.
2. For det andet sættes der ind over for forældrene gennem opsøgende arbejde som understøtter forældrene i at udvikle sig til gode forældre, herunder bruge de mange gratis tilbud, som findes til børnefamilier. Gratis tilbud til børnefamilier forefindes bla ved biblioteket, Nyborg bys museum samt gennem Handelsstandsforeningen i Nyborg by. Det overordnede mål er at udvikle gode forældreegenskaber. Der sættes særligt fokus på mødrene. Indsatsen organiseres under aktiviteterne 5.1.3 Opgangsmødre og 5.1.4 Mødregupper.
3. For det tredje sættes der ind med koordinerende og netværksskabende initiativer i forhold til på professionelle aktører med kontakt til børn og unge. Det overordnede mål at få skabt synergi og sammenhæng i indsatsen over for børn og unge med fokus på forebyggelse af kriminalitet. Indsatsen organiseres under aktivitet 5.1.5 Koordineret indsats mod hærværk og kriminalitet.

Samarbejdet med kommunale og private partnere bygger på, at der er fælles mål, respekt og forståelse mellem parterne og parterne leverer de ydelser, som er beskrevet i samarbejdsaftale og i den boligsociale helhedsplan. Kan en part ikke længere levere det aftalte eller opstår der uenighed om gennemførelsen af helhedsplanen, drøftes og afklares det i styregruppen.

Opstår der forhold der gør det umuligt at gennemføre de i helhedsplanen beskrevne indsatser, indberettes dette til Landsbyggefonden, som i samarbejde med helhedsplanens partere træffer de heraf følgende nødvendige beslutninger og eventuelle justeringer af indsatserne.

Aftaler om revision af samarbejdsaftalen foregår mellem projektkoordinator og den enkelte samarbejdspartner herunder mulig medvirken af relevant medlem styregruppedlem.

En evt. revision af samarbejdsaftalen indberettes til Landsbyggefonden, Projektkoordinator har ansvaret for dette.

Sprotoften – klar til fremtiden



Har revision og justering af samarbejdsaftale betydning for gennemførelsen af helhedsplanen skal Landsbyggefonden inddrages i beslutningsprocessen. Projektkoordinator har ansvaret for har ansvar for at inddrage Landsbyggefonden ved revision.

Projektkoordinator medvirker til for at samarbejdet forløber efter overensstemmelse med aftaler og afstemmer forventninger med samarbejdsparter. Projektkoordinator imødeser ændringer i sammensætningen af involverede personer i organiseringen af samarbejdspartnere.

Succeskriterierne

Succeskriterierne er målinger på følgende indikatorer:

- Antal familier, som har bekymrende forhold efter kommunens vurdering skal falde. Nuværende antal er på 30 familier – Det er et mål, at efter 12 måneder er antal 26 familier. Yderligere et fald på 25 % efter projekt afslutning målt i 2018. Dette måles af projektkoordinator i samarbejde med Nyborg kommune.
- Fraværsprocent på Danehofskolen skal et år efter opstarten af helhedsplanen være faldende. Dette måles af Danehofskolens ansatte efter gældende aftale. I skoleåret 2012 – 2013 er samlet fravær på 7,2 %. Målet er et fald til 5,5 % registreret efter 1 år i projektet. Danehofskolen registrerer fravær i dagligdagen. Styregruppes medlem fra Danehofskolen måler fraværsprocent.
- Antal på 9 skoleklasser på Danehofskolen er testet med PSV (Psyko-Social-Vurdering)⁶. Børn og unge, som giver udtryk for at de mistrives 50 % i 2013, på grund af problemer i deres hjem skal være faldende med 25 % efter 12 måneder i projektet. Måles med test under PSV på Danehofskolen. Styregruppes medlem fra Danehofskolen registrerer testresultatet.

I styregruppen er der 5 repræsentanter fra Nyborg kommune. De repræsenterer de 2 indsatser i den boligsociale helhedsplan samt de forskellige aktiviteter under hver indsats.

Repræsentanterne fra Danehofskolen, Jobcenter, Social afdelingen og Sundhedsafdelingen bidrager med registreringerne og tilbagemeldingerne til styregruppen. Alle registreringer er foretaget og danner grundlag for den ønskede succes rate i helhedsplanen. Styregruppen er samtidig opmærksom på at personfølsomme oplysninger og etniske tilhørsforhold samt religiøs tilknytning ikke offentliggøres i forbindelse med møder og registreringer.

5.1.1 Børn og unge med netværk

Problemkompleks

Den tidligere nævnte undersøgelse på Danehofskolen, gennemført i 2013, viste at

⁶ Kvalitets rapport folkeskolerne Nyborg kommune 2012

Sprotoften – klar til fremtiden



50 % af adspurgte skolebørn i alderen 6-16 år er påvirket negativt i deres dagligdag af begivenheder/problemer i deres familie. Konsekvensen er mistro og dermed dårlige forudsætninger for at modtage indlæring, deltage i det sociale fællesskab og gennemgå en naturlig positiv udvikling. På grund af manglende netværk og børn og unges manglende evne til at indgå i netværk er samme børn i risiko for at blive udsat for mobning og derved yderligere eksklusion i miljøet.

I værste fald kan det føre til, at de dropper ud af skolen.

Undersøgelsen er foretaget af skolens medarbejdere. Den er baseret på dialog med den enkelte elev i forlængelse af almindelige samtaler. Der er taget hensyn til den enkelte elevs alder og baggrund. Undersøgelsen er af diskretionshensyn ikke dokumenteret med data, men resultatet viser tydeligt, at mange børn mistrives.

Generelt mangler der gode rollemodeller for børn og unge uden for skolen, i fritiden og i ferien. Manglende viden og forståelse hos børn og unge, men også hos forældre, resulterer i konsekvenserne ved u hensigtsmæssig adfærd (skolefravær, manglende interesse for læring, kriminalitet, misbrug, m.m.)

I skolesammenhænge deltager børn kun lidt i sociale sammenkomster såsom børnefødselsdage, begivenheder på skolen og udflugter. Børnene kendetegnes oftest ved at "gå dårlig klædt" i forhold til årstiden. Børn kan finde på at forlade skolen inden skoletid efter en dårlig oplevelse, eller de bliver hjemme hele dage uden relevant årsag.

Målgruppe

Målgruppen er børn og unge, som vurderes værende i risiko for at droppe ud af skolen. Skoleledelse, inklusionslærere og Sundhedsplejerske foretager denne vurdering.

Målgruppen kan underdeles i to grupper efter alder:

- Den ene gruppe består af 10 børn i 8. og 9. klasse som af lærerne på Danehofskolen vurderes at være i risiko for at droppe ud inden afgangseksamen i 9. klasse i skoleåret 2013/14.
- Den anden gruppe er ca. 30 børn fra 1. klasse til 7. klasse. Denne gruppe børn er observeret af personale i skolen eller observeret af ejendomsfunktionærer. Målgruppen er bosiddende i boligområdet Sprotoften.

Formål

Formålet med aktiviteten er at støtte udfaldstruede børn og unge i deres udvikling ved at give dem et forbedret socialt netværk, så de trives både i skolen og uden for skolen.

Aktiviteten vil derudover give børn et øget kendskab til lege, spil og forståelse for idræt og sport samt at kunne indgå i sociale sammenhæng med andre børn og voksne.

Aktiviteten vil også bidrage med lyst og motivation til det enkelte barn for at indgå i lege, spil og dyrke sport.



Succeskriterier for børn og unge med netværk

Antallet af børn, der har fravær i Danehofskolen skal nedbringes. Statistikken viser at fraværet blandt børn tilknyttet Sprotoften og skoledistriktet Danehofskolen er procentvis højere 7,2% end de øvrige skoler. Vibeskolen med 4,7% og Birkhovedskolen med 4,1%.

- Ved udgangen af skoleåret 2013 er et samlet fravær på 7,2%. Dette fravær ønskes nedbragt til 3,5% efter projektperioden.
- Succes måling efter 12 måneders projektforløb er en nedbringelse til 6,5% i samlet fravær.

Et fungerende socialt netværk er medvirkende til at fastholde børn i skole og institution. Børn der har legeaftaler med skolekammerater og er deltagende i børnefødselsdage samt andre sociale aktiviteter har ofte en bedre fungerende skolegang.

Danehofskolens ledelse og styregruppens repræsentant medvirker til at registrere og visitere børn i samråd med deres forældre til aktivitet. Gennem spørgeskema om familiens netværk og børns netværk vil status for 2013 fremkomme.

Styregruppens repræsentant fra Danehofskolen følger indsatsen tæt og registrere børn og forældres status for udgangen af 2013.

PSV (Pædagogisk Social Vurdering) måling gennemføres i 2014 – 2015 på skolerne.

Indhold og praksis

Danehofskolen er distriktsskole for alle områdets børn i alder 6 år til 16 år, og Danehofskolen har derfor muligheden for at registrere problemer, udvikling og observere forældres sociale tilstand. Danehofskolen er derfor en betydelig samarbejdspartner i den boligsociale helhedsplan. Danehofskolen er repræsenteret i styregruppe og den nedsatte arbejdsgruppe i aktivitet.

Skolen identificerer og observere forskellige målgrupper blandt børn og kontakter dem og deres forældre om tilbuddene i aktiviteter. Organisationen Bedre Psykiatri kan indgå i samarbejdet med skolen, skolens lære og "skolefe" i kontakten til forældre. Dette vurderes af Danehofskolens personale individuelt fra familie til familie. Bedre psykiatri er netværksorganisation for pårørende med sårbarhed i familien og kan medvirker til støtte og styrke netværk til børn med sårbare pårørende.

Danehofskolens "Skolefe", og inklusionslære invitere børn til aktivitet og følger dem på en fastlagt dag til aktivitet i Aktivitetshuset. Kontakten til familien med relevante børn og unge er i forvejen drøftet i arbejdsgruppe hvor det aftales hvordan familien og det omtalte barn kontaktes og indsluse i aktivitet. "Skolefe" og inklusionslære observere barnets udvikling efterfølgende i skolen. Udviklingen for deltagende børn drøftes også i arbejdsgruppe efterfølgende.

Skolens personale samt "Ungdommens Røde Kors", og tilsvarende organisationer skal deltage i aktiviteterne. Behovet vil blive individuelt tilpasset efter det enkelte barn.

Sprotoften – klar til fremtiden



Aktiviteterne vil bestå af individuelle tiltag målrettet barnets udvikling og alder samt interesser. Derudover styrkes netværk gennem fælles arrangementer med socialt og kulturelt indhold. Rammerne for tiltag vil ligge i det nye Aktivitetshus i regi af Cafe Danehof og danne grundlag for et mødested hvor legeaftaler og fælles aktiviteter kan aftales. På udvalgte dage, eftermiddage og weekender arrangeres lege og spil for barnet i samarbejde med voksne frivillige og andre ressourcepersoner i boligområdet.

Indhold i netværksdannende aktiviteter:

- Krop og bevægelse
- Personlige kompetencer
- Sociale kompetencer
- Sprog
- Natur og naturfænomener
- Kulturelle udtryksformer og værdier

Aktiviteten starter primo maj 2014 og der startes nye forløb hvert kvartal i projektperioden. Derudover vil der blive planlagt enkelte aktiviteter på helligdage og i ferier.

Alle tirsdage og onsdage vil der være aktivitet fra kl. 16.00 til kl. 18.00. Alle tirsdag og onsdage er skemalagte med fast tema. Aktiviteten er tilrettelagt så den ikke konflikter med skolegang eller SFO-deltagelse.

Boligselskabet Sprotoften har indgået samarbejdsaftale med Danehofskolen, Ungdommens Røde Kors, samt Bedre Psykiatri.

Ressourcer

Aktiviteten trækker ca. 9% af den kommunale medfinansiering under indsatsområdet, svarende til 14,5 timer ugentligt.

Projektkoordinator afsætter 2,8 timer ugentligt og aktivitetsmedarbejder afsætter 4,7 timer ugentligt, i alt 7,5 timer ugentligt.

”Ungdommens Røde Kors” (URK) indgår med 4 medarbejdere à 4 timer ugentligt, i alt ca. 16 timer ugentligt. Samarbejdsaftale er indgået med URK.

Bedre psykiatri indgår i et aftalt omfang med timer til rådgivning og vejledning til Danehofskolens ansatte samt til projektkoordinator og aktivitetsansvarlig.

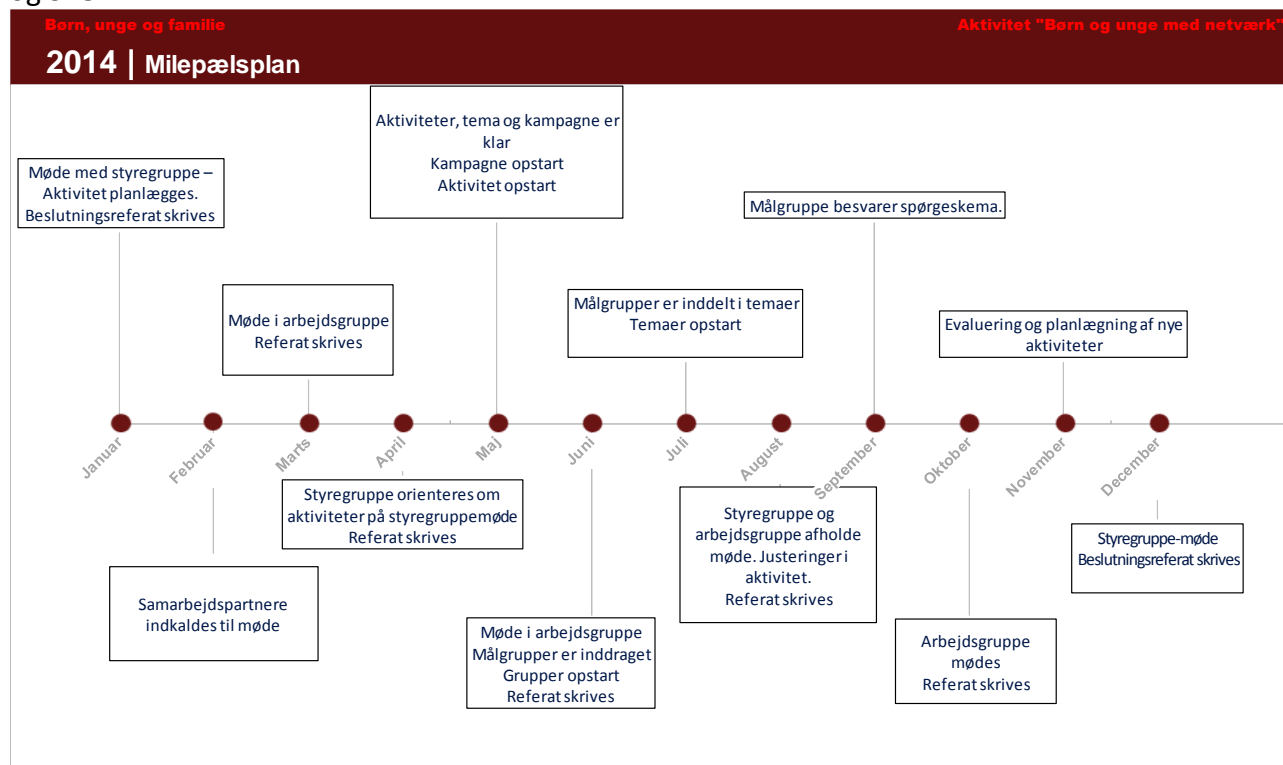
Cafe Danehof bidrager til aktiviteten med fysiske rammer samt kaffe og the.

Løbende kontante driftsomkostninger indgår i posten Administrationsudgifter under Projektorganisation.



Forankring

Danehofskolen vil både under helhedsplanen og efter helhedsplanens afslutning dele ansvar med projektkoordinator. Efter helhedsplanens afslutning vil Danehofskolen søge aktiviteten fortsat uden ekstraordinære ressourcer i eksisterende ordninger som "Skolefeordning", "Inklusionslære" og SFO.



5.1.2 Børneklubberne

Problemkompleks

En stor gruppe af børn i boligforeningen står uden for de etablerede sport og fritidsklubber. Børn og forældre mangler viden og kendskab om tilbud i nærområdet og vigtigheden af at indgå i foreningslivet lokalt. Skolens ansatte har kontakt til elever og spørger til deres fritid og interesser gennem "skole-hjem samtaler", hvor forældre deltager. Skolens ansatte vurderer på den baggrund at 25% af alle børn og unge i alderen 6 år til 17 år aldrig deltager i klubaktiviteter, gruppe spil eller sport og leg med andre børn uden for skoletiden. Samme gruppe har aldrig haft medlemskab eller søgt kontakt til klub eller fritidsorganisation.

Børnene mangler ofte aktiviteter efter skoletiden og mangler evne til at skabe kontakt til fritidstilbud eller klubber. Mange forældre har ingen viden om klubber i lokalområdet eller hvor de skal søge oplysningerne. Forældre mangler også forståelse for vigtigheden af at deres børn deltager i sport, leg og spil med andre børn.

For børnene betyder det, at de finder u hensigtsmæssige alternativer. Børn "hænger ud" i boligområdets vaskekældre eller kælderrum og cykel skure i fritiden. Ofte kan de finde sammen med voksne hvor de fungerer som "bydreng" hvor de henter cigaretter og øl i nærliggende kiosk. En

Sprotoften – klar til fremtiden



gruppe af børn er hjemme hos en mor eller far og hjælper med at passe mindre søskende. En anden gruppe er kendt som "Skovlybørn". Denne gruppe opholder sig i sommerhalvåret i et nærliggende kolonihaveområde.

Ejendomsfunktionærer har i perioder observeret at unge har overnattet i kældre eller vaskeri, eller de har observeret at unge har opholdt sig i lang tid i kældergange eller kælderlokaler.

Fælles for gruppen af danske og etniske børn med den beskrevne adfærd er, at de kommer fra sårbare familier. Forældre har ofte ingen egen erfaring med et fritidsliv eller foreningsliv. Børns adgang til fodbold klubber eller håndbold klub er bremses af at de ofte at de mangler viden om tilbuddene. En mindre gruppe af børn og forældre har "hørt dårlige ting" om sportsklubber og foreninger.

Målgruppe

40 børn, der anslås at være helt uden erfaring med sport, fritidsklubber eller idræt. De udgør sammen med deres forældre målgruppen.

Formål

- Børn i målgruppen skal opnå viden om klubber og foreningstilbud i nærområdet.
- Børnene skal opnå motivation lyst og lejlighed til at dyrke fritidsinteresser sammen med andre børn.
- Familier skal opnå viden om klub tilbud i nærområdet og andre fritidstilbud for børn.

Succeskriterier

Alle 40 børn i målgruppen skal kontaktes indenfor 12 måneder efter projekt start. Aktivitetsmedarbejder registrerer dette.

- 50 % deltager i drengeklubben om ugen
- 50 % deltager i pigeklubben om ugen
- 50 % deltager i "Adventureklubben" hver måned
- 50 % af børnene i målgruppen bliver medlem af en klub eller forening i løbet af de første 12 måneder efter de er kontaktet. Aktivitetsmedarbejder registrerer dette.
- 50 % af forældre til børn i målgruppen får viden om muligheden for at opnå økonomisk støtte til børns klub og foreningsliv. Målt efter de første 12 måneder efter projektstart. Aktivitetsmedarbejder registrerer dette. Projektets succesrate er måske højt sat men det vurderes at aktiviteter, pædagogisk metode og indsats fra samarbejdspartnere vil kunne indfri forventningen.

Indhold og praksis

Børn og forældre kontaktes af projektkoordinator, aktivitetsmedarbejder omkring aktiviteten. Dانهofskolens styregruppe repræsentant indgå i koordinationen omkring udvælgelsen af børn og

Sprotoften – klar til fremtiden



unge til aktiviteten.

I aktivitetshuset vil der blive afholdt orienterings møder hvor aktiviteten bliver præsenteret. På disse møder tilmeldes børn til aktiviteten.

Ungdommens Røde Kors vil gennem frivillige etablere ”Drengklub”, ”Pigeklub” og ”Adventureklub” for drenge og piger. Ungdommens Røde Kors frivillige vil fungere både som mentorer og som faste aktivitets medarbejdere. Alle klubberne er rettet mod de 6 år til 16 årige. I aktiviteter vil indgå regelstyrede lege udendørs såvel som indendørs, boldspil og spil i grupper og holdspil. Aktiviteter vil forgå i boligafdelingens grønne områder. Derved kunne tiltrække flere børn da aktivitet foregår i kendte omgivelser. Gamle danske regelstyrede lege vil kunne afvikles i området. Bræt spil og sociale begivenheder afholdes i Aktivitetshuset i Cafe Danehof som bidrager med fysiske rammer, kaffe og te til møde aktivitet.

Aktivitet kan også liggere på Danehofskolen i gymnastiksal og boldbaner. Små konkurrencer med spil og lege kan afholdes. I forbindelse med aktiviteter tages hensyn til etniske tilhørsforhold og piger med tørklæde.

Klubberne mødes skemalagt med forskellige aktiviteter med lege, spil, kulturelle begivenheder og ture i nærområdet. Da alle idrætsklubber, sportsklubber og foreninger er offentlig tilgængelige for alle borgere er det aftalt at aktiviteten under helhedsplanen henvender sig efter behov for støtte og individuelle aftaler. Klubber og foreninger byder initiativet velkommen. Det har derfor ikke været nødvendigt at udarbejde en skriftlig aftale.

Eksisterende fritidsorganisationer og -foreninger besøges. Dette aftales individuelt med børn. Fritidsorganisationer og klubber orienteres og inddrages i aftalerne individuelt så de er parat til at modtage børn og evt. ledsagende forældre på aftalte tidspunkter.

Drengklub, Pigeklub og Adventureklub vil fungere som en udslusning til de etablerede fritidsklubber og foreninger i nærområdet. Et barn og dets forældre bliver indsluset i en aktivitet (klub) for at få erfaring for klub- og foreningsliv med sport, lege og fritidsaktivitet, men skal derefter ”hjælpes” ud i det etablerede fritidsliv individuelt. Støtte og hjælp gives individuelt efter barnets behov. I praksis kan der være behov for at følges med andre til en etableret forening så aktiviteten vil kunne skabe netværk mellem børn og voksne. Børn og voksne skal opbygge tryghed for ved at indgå aktivt i klubber og foreningssammenhænge.

Ressourcer

Aktiviteten trækker ca. 4% af den kommunale medfinansiering under indsatsområdet, svarende til 7,25 timer ugentligt.

Projektkoordinator afsætter 1,4 timer ugentligt og aktivitetsmedarbejder afsætter 2,4 timer ugentligt.

Ungdommens Røde Kors anvender 6 timer ugentlig på aktiviteten. Løbende kontante driftsomkostninger indgår i posten Administrationsudgifter under Projektorganisation.

Sprotoften – klar til fremtiden

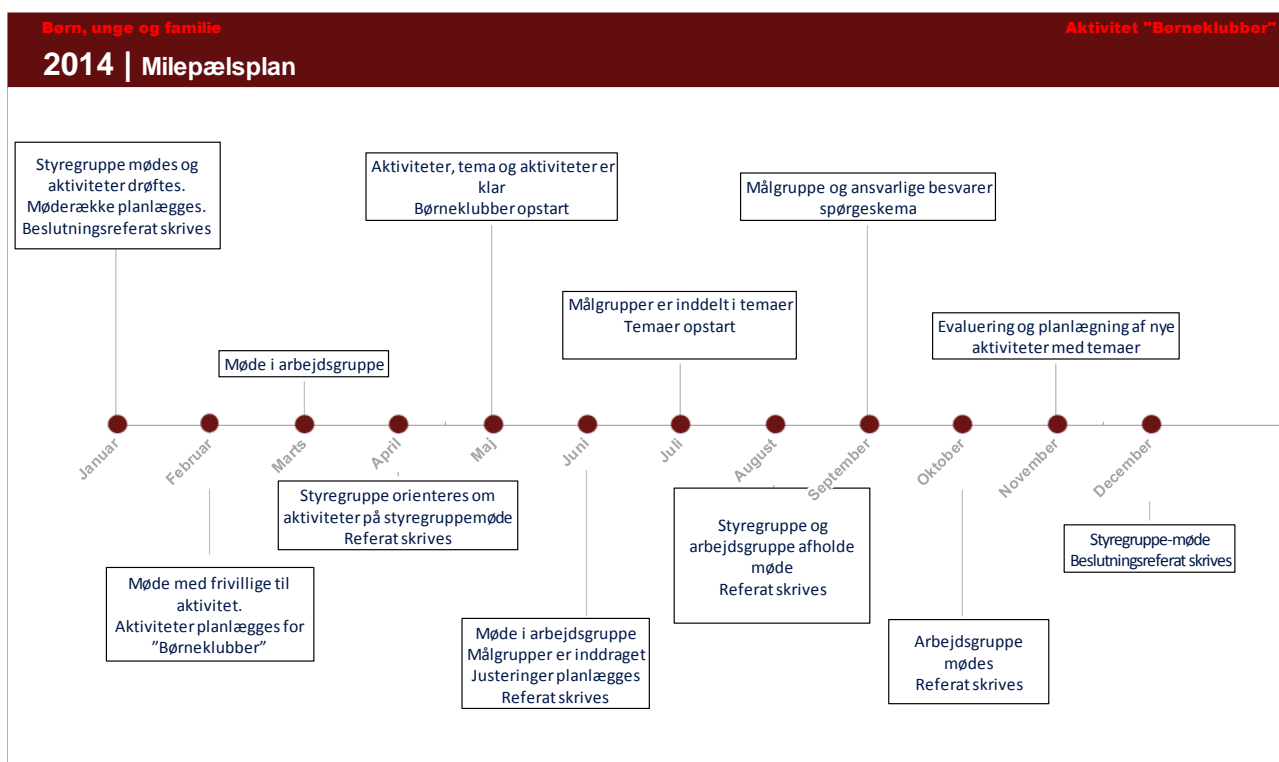


Der er etableret et samarbejde med Ungdommens Røde Kors, Danehofskolen, samt voksne i de etablerede foreninger.

Cafe Danehof bidrager med fysiske rammer samt kaffe og te.

Forankring

Projektet kan forankres i et samarbejde med boligforeningen som tovholder og interesserede fritidsorganisationer og -foreninger som samarbejdspartnere. Boligorganisationen deltager i projektperioden.



5.1.3 Opgangsmødre

Problemkompleks

En stor gruppe kvinder i Sprotoften lever på forskellig vis et liv i isolation. Mange er uden for arbejdsmarkedet⁷. Det præger den enkelte kvinde, og det påvirker en evt. familie, især børnene, negativt. Mødrene har svært ved at fremstå som gode rollemodeller da de gennem lang tids ledighed er fastlåst i deres situation. Særligt for gruppen af etniske kvinder kan dagligdagen være en udfordring efter lang tid på offentlig forsørgelse. Det danske sprog, de måtte have tilegnet sig, bliver let glemt, og kommunikation med andre kvinder og øvrige sociale netværk er næsten ikke eksisterende. Men også mange kvinder af dansk herkomst er ramt af stagnation og isolation.

⁷ Kilde: Danmarks Statistik

Sprotoften – klar til fremtiden



Der findes en lang række tilbud til kvinder med de beskrevne problemer, men ofte skabes der ikke den fornødne kontakt mellem individ og system. Der er behov for brobygning.

Aktiviteten er inspireret af begrebet "Bydelsmødre". Initiativet har særligt sigte på at hjælpe kvinder med indvandrerbaggrund, fordi denne gruppe skal overkomme en lang række vanskeligheder, f. eks. traumer fra fortiden, sproglige barrierer, vanskeligheder ved at forstå og agere i det komplekse sociale system, manglende kendskab til elementære forhold omkring det at bo i lejlighed, manglende forståelse fra omgivelserne.

I Sprotoften er der som nævnt også danske mødre som er udfordret i en sådan grad, at de har behov et tilbud som det "Opgangsmødrene" kan give. Derfor udvides fokus i Sprotoften fra at dække mødre med indvandrerbaggrund til at dække alle kvinder med særligt fokus på mødre. Opgangsmødre er nøje tilrettet i form og indhold efter Sprooftens beboersammensætning og kultur.

Målgruppe

Der er i Sprotoften ca. 50 mødre⁸ som vurderes at have så store problemer, at de har behov for særlig støtte. Denne gruppe er den primære målgruppe for initiativet. Men også kvinder uden børn vil blive inddraget.

For at løfte opgaven med at nå den primære målgruppe skal der etableres en gruppe af Opgangsmødre med ca. 10 aktive deltagere som hver kan påtage sig kontakten til 5 særligt udsatte kvinder. Opgangsmødrene vil blive rekrutteret lokalt i boligområdet.

Formål

Formålet med initiativet er, at kvinder med egne erfaringer fra livet i Sprotoften og med lyst, evner og overskud til at hjælpe andre udvikles til at blive stærke mentorer (Opgangsmødre) for andre kvinder med knap så meget ballast.

Både for Opgangsmødrene og for de øvrige kvinder er målet at der opnås øget selvværd, evne til at håndtere eget liv, familie, børneopdragelse og styrke til at give børnene en god start i tilværelsen. Derudover skal kvinder opkvalificeres til at give deres erfaringer og viden videre til andre kvinder i området.

Opgangsmødrene skal være brobyggere mellem isolerede kvinder og det omkringliggende samfund, herunder det offentlige system, således at kvinder og deres familier får den information og støtte de har behov for.

Opgangsmødrene vil fungere som ambassadører i boligområdet. Kvinder der kender til lovgivning ret og pligt samt har erfaringer med det nærmiljø, der omgiver dem. Opgangsmødre formår at gøde jorden for integration og inklusion.

⁸ Kilde: Beboerkonsulenten i Sprotoften på basis af samtaler med kommunalt personale

Sprotoften – klar til fremtiden



For de kvinder, som Opgangsmødrene kontakter, vil det være skridt på vejen til en velfungerende dagligdag, hvor både kvinden og hendes eventuelle familie oplever bedre trivsel.

For Opgangsmødrene selv vil det styrke egen selvfølelse, og motivationen kommer af at de kan gøre en synlig forskel til gavn for både den enkelte problemramte kvinde/familie og hele boligområdet.

Opgangsmødre er et initiativ, der handler om hjælp til selvhjælp for alle involverede.

Succeskriterier for Opgangsmødre i 2014-2015:

- 12 måneder efter projektstart dannes en gruppe med 12 "Opgangsmødre". Aktiviteter tage højde for at der vil være frafald i perioden for aktiviteten. Aktivitetsmedarbejder registrerer dette.
- Der gennemføres en undersøgelse for Opgangsmødrene på deltagernes forventninger, aktuelle situation og sociale forhold. Aktivitetsmedarbejder registrerer dette.
- Ud af 12 kvinder, der er aktive deltagere skal mindst 7 gennemføre opkvalificering til opgangsmødre. Opkvalificering består af indføring i love og regler i husorden og beboerdemokrati, indføring i skoler og kommunale institutioner i nærområdet, kultur og fritidstilbud. Dette måles indenfor 12 måneder efter projektstart. Aktivitetsmedarbejder registrerer resultat
- Opgangsmødrene skal individuelt opnå kontakt med 7 til 8 kvinder. Antallet af kontakter kan variere på grund af den forskellige beboersammensætning og individuelle behov for kontakt. Projektkoordinator og aktivitetsmedarbejder registrerer resultatet.
- Ud af 7 kvinder der er aktive deltagere opnår en kvinde fra gruppen ordinær beskæftigelse/uddannelse indenfor 12 måneder efter projektstart. Aktivitetsmedarbejder registrerer resultatet.

Indhold og praksis

Styregruppe repræsentant for Nyborg kommune jobcenter og socialafdeling medvirker til at rekruttere deltagere til "Opgangsmødre". Dette vil praktisk foregå gennem samarbejde med integrations konsulent og integrationsmedarbejder. Gennem samtaler og møde med de relevante kvinder vurderes gruppens sammensætning og om den enkelte kvinde kan indgå som en del af "Opgangsmødrene".

Forventninger afstemmes for den enkelte deltager igennem individuel vejledning men også i gruppen. Alle møder og opkvalificering afholdes i Aktivitetshuset.

Hvis der træffes særligt sårbare kvinder under aktiviteten kan organisationen Bedre psykiatri indgå som rådgiver og vejleder for opgangsmødre, projektkoordinator og aktivitetsansvarlig.

En gruppe af de rekrutterede etniske kvinder til aktivitet må forventes at være på en førtidspension eller anden overførselsindkomst.



- Rekruttering og kvalificering af 12 kvinder.

Deltagende kvinder svarer på forskellige spørgsmål gennem skema omhandlende deres livsvilkår og familiens status. Dette skema danner status for deltagende kvinder samt grundlag for måling efter aktivitet. Eksempel på skema er at finde som bilag. Skema vil blive udfyldt online. Da skema er udarbejdet internt, vil spørgsmål være tilpasset helhedsplanen og beboerne i området. Derfor er der også få mulighed for at kunne redigere i det. Projektkoordinator, aktivitetsmedarbejder og arbejdsgruppe klargør skema og følger op på dette.

Fordelen ved online spørgeskema er selvfølgelig, at man ikke behøver selv at optælle resultaterne – de vil blive 'smidt' direkte ind i en tabeloversigt med tilhørende diagrammer. Og det kan selvfølgelig også udskrives, hvis der er nogle respondenter, der ikke har internet.

- Kvalificering vil bestå af forløb i samarbejde med AOF i Aktivitetshus. Forløb vil indeholde tema og emne som er målrette tilmeldte til Opgangsmødre aktivitet. Indhold består af emner som berører nærmiljøet, herunder boligforeningen i form af husorden og nærdemokratiet. AOF vil også undervise og vejlede i følsomme emner som eksempelvis børneopdragelse, teenageproblemer, økonomi, ensomhed, sundhed, sygdom, kontakt til kommunen eller henvisning til relevante tilbud.
- AOF kan også vejlede omkring brug af IT, Borger.dk, kommuneskolernes intranet, og brug af Netbank.
- Opkvalificering af Opgangsmødre vil bestå af enkeltdage med tema så opgaven som Opgangsmødre består af praktisk kontakt med kvinder i boligområdet og dage med tema i Aktivitetshuset. På den måde drøftes individuelle erfaringer, og de drages ind i aktiviteten.
- Kontakt til udsatte kvinder, især mødre som er uden beskæftigelse.

Konkret skal Opgangsmødrene bl.a. løfte følgende opgaver⁹:

- **Velkomstbesøg:**
Opgangsmødrene skal i den kommende helhedsplan tilbyde at besøge nye beboere til velkomstsamtale. Her kan de medbringe information fra boligorganisationen. Herunder brug af fælleslokaler, lån af gæstelejligheder, husorden, renovation og husorden. Men også hvordan en lejer kan bytte lejlighed eller flyttet internet. Under besøget kan man komme ind på følsomme emner som eksempelvis børneopdragelse, teenageproblemer, økonomi, ensomhed, sundhed, sygdom, kontakt til kommunen eller henvisning til relevante tilbud. Velkomstsamtalerne skal bidrage til at skabe tryghed for de nye beboere og være med til at forebygge forkert brug af lejligheder og faciliteter. F.eks. korrekt brug af komfur, vaskemaskiner og udluftning. Deltagere skal alle kender til beboerdemokratiets muligheder.

⁹Aktiviteten er vid udstrækning inspireret af tilsvarende projekt i Dianavænget i Odense – et projekt, som der er taget kontakt til med henblik på udveksling af erfaringer og idéer.



- Brobygning og netværksarbejde
Opgangsmødrene bruges både som brobyggere til kommunen og til lokale tilbud i forbindelse med de enkelte kvinder og deres familier. Derudover deltager de også i relevante arrangementer på skoler og sociale aktiviteter, der foregår i lokalområdet.
- Opsøgende arbejde
Det opsøgende arbejde er en vigtig del af projektet. Kontakten til socialt udsatte mødre og deres familier skal løbende skabes, dels ved direkte kontakt i hjemmet, men også gennem "tilfældige" møder på steder, hvor også de isolerede kvinder færdes, f.eks. i fællesvaskerier eller i butikker. Ved dette opsøgende arbejde kan Opgangsmødrene ofte få kendskab til udsatte kvinder/familier, som ikke selv henvender sig til kommunale tilbud, for at få den nødvendige støtte og vejledning.
- Områdets lokale institutioner skal kende til Opgangsmødrenes eksistens. Alle Deltagerne skal have kendskab til kommunale tilbud, så de kan fungere som brobyggere og formidlere mellem beboeren og det kommunale system. Samtidig skal kommunale medarbejdere, sagsbehandlere, sundhedsplejersker m.v. – have kendskab til projektet.

Ressourcer

I hele projektperioden vil en medarbejder under helhedsplanen bruge 20% af et årsværk på aktiviteten.

Aktiviteten trækker ca. 13% af den kommunale medfinansiering under indsatsområdet, svarende til 21,75 timer ugentligt.

Projektkoordinator afsætter 4,2 timer ugentligt og aktivitetsmedarbejder afsætter 7 timer ugentligt, i alt 11,2 timer ugentligt.

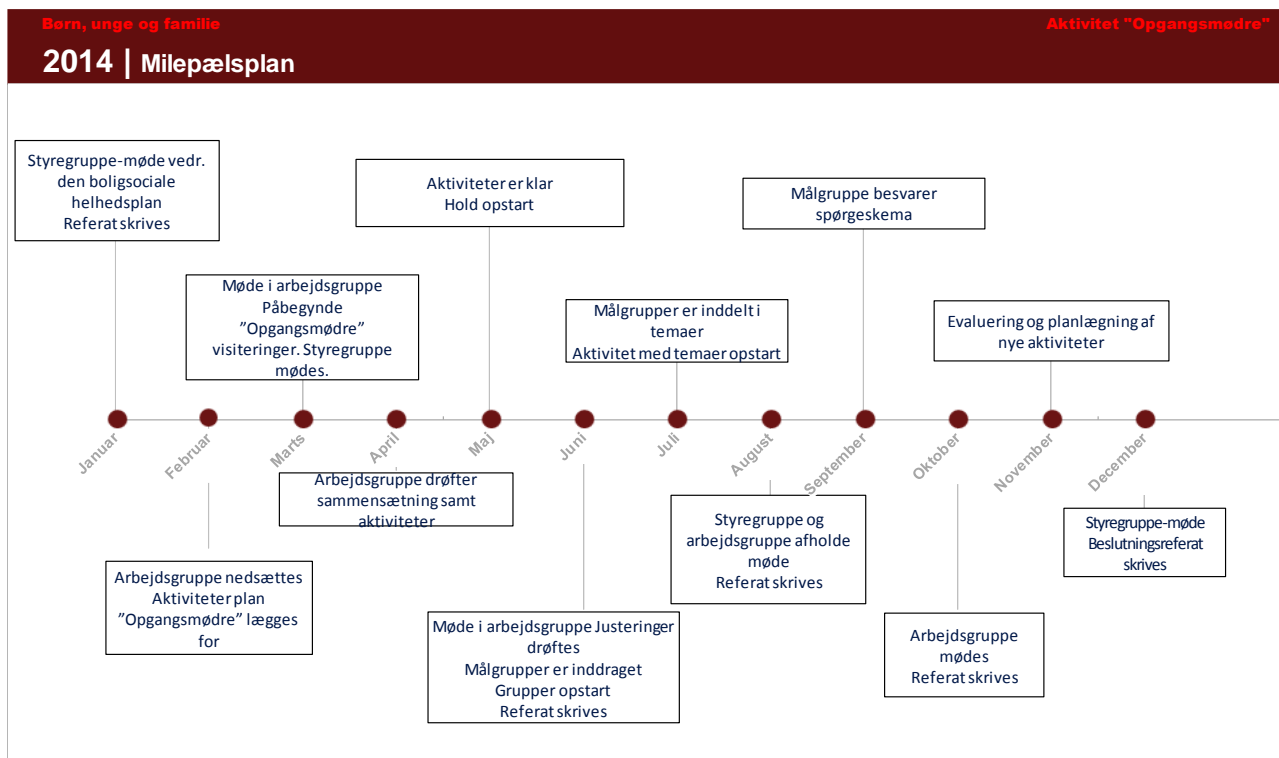
Bedre psykiatri indgår i det omfang det aftales og er relevant med timer til rådgivning og vejledning.

Samarbejdsrelationer

I projektperioden vil medarbejder under helhedsplanen være lokal tovholder og forbindelsesled i forhold til eksterne samarbejdspartnere, herunder Nyborg Kommune, AOF og boligforeningens administration samt ejendoms funktionærer.

Forankring

I det almindelige samarbejde med Nyborg Kommune kan Opgangsmødre forankres i Integrations- og jobcentret i samarbejde med AB Sprotoften.



5.1.4 Mødregupper

Problemkompleks

Mange mindre børn i Sprotoften vurderes af kommunens pædagoger, sundhedspersonale og andre fag personer at være i risiko for mistrivsel pga. forældres manglende viden og forståelse for almindelig pasning, personlig hygiejne og opdragelse. Mange børn har f. eks. fået fjernet mælketænder før skolealder pga. dårlig eller manglende tandhygiejne, og mange vurderes at være i risiko for overvægt eller undervægt, på grund af forkert ernæring, mangel på motion m.v.

Forældres manglende viden om små børns behov kan resultere i en grad af mistrivsel og social eksklusion i daginstitution og senere i folkeskolen. Forældre mangler viden og forståelse om barnets udvikling i alder 0 til 3 år og hvordan omsorg, nærhed og forælderrolle indpasses i dagligdagen.

Målgruppe

Der er 40 børn i alderen 0-6 år. Ved udgangen af 2013 er der registreret 6 gravide i boligområdet Sprotoften.

Den etablerede kommunale kontakt til mødrene og deres børn (ufødte/fødte) varierer meget i børnenes forskellige aldersfaser. Behovet for særlig indsats under helhedsplanen er derfor som det fremgår af efterfølgende afsnit meget forskellig for forskellige grupper.



De vordende mødre

I 16. uge af graviditeten er der kontrol hos jordemoderen. Kun hvis der konstateres særlige problemer anbefales det den gravide at kontakte sundhedsplejen. Her konstateres imidlertid – specielt i forhold til kvinder af anden etnisk herkomst – et stort behov for information om kroppens og fødselens fysiologi. Der er også stort behov for aflivning af myter og det er behov for forebyggelse af u hensigtsmæssige eller ligefrem skadelige handlinger fra de gravides side. F.eks. konstateres forkert brug af medicin, som tages fordi helt naturlige følger af graviditeten fejlagtigt opleves som symptomer på sygdom. Disse forhold vil gælde gravide, der ikke har fået konstateret særlige problemer og som derfor ikke kommer i kontakt med sundhedsplejen.

Ca. 80 % vurderes af sundhedsplejerske at have brug for særlig støtte på grund af risiko for problemer, affødt af manglende viden eller forkert opfattelse af graviditet og fødsel. Iflg. Sundhedsplejen er de i kontakt med ca. en tredjedel. Vordende mødre er derfor en oplagt målgruppe for særlig indsats under den boligsociale helhedsplan.

Mødre til 0-1 årige

Fra børnene fødes til de er ca. 10 måneder er der løbende kontakt til og dermed også kontrol med såvel børn som mødre. Der er ingen grund til at supplere den ordinære kommunale indsats med initiativer under den boligsociale helhedsplan.

Mødre til børn fra 1 år og frem til de skal i 0. klasse

Fra det tidspunkt, hvor sundhedsplejen slipper børnene og deres mødre, til de kommer i 0. klasse er der ingen systematisk kontakt med børnene og deres mødre.

Når børnene kommer i 0 klasse kan der konstateres store problemer med børnene og også med deres forældre, især deres evne til at løse opgaven som forældre. Der er et behov for en særlig indsats under den boligsociale helhedsplan over for mødre med børn i førskolealderen.

Der er 40 børnefamilier i gruppen. 13 børnefamilier vurderes at have behov for særlig støtte ved udgangen af 2013.

Der er også store problemer med usunde spisevaner, manglende hygiejne, samt eksempelvis, dårlig tandhygiejne¹⁰. Der er behov for at få uheldige adfærdsmønstre eller forkerte opfattelser ændret gennem oplysning.

Formål

Aktiviteten skal understøtte alle mødre i at gennemføre en ubekymret graviditet, hvor graviditeten bliver starten på et sundere liv med bedre integration for både mødre og deres børn.

Aktiviteten skal styrke mor og far i deres rolle som gode forsørgere og opdragere for deres børn.

¹⁰ Kilde: "Sundhedshuset" Nyborg kommune

Sprotoften – klar til fremtiden



Kvinderne har i højere grad end mændene hovedrollen som ansvarlige for børnene¹¹. Derfor ligger der en særlig udfordring i at styrke kvindernes kompetencer.

Succeskriterier for Mødregupper:

- Mødregruppe med 6 mødre oprettes inden for det første år efter projektstart. Aktivitetsmedarbejder og projektkoordinator registrerer resultatet.
- Der gennemføres en skemaundersøgelse for tilmeldte mødre efter 12 måneder af projektstart. Resultat af undersøgelse afdækker det individuelle behov for udvikling som mor og forældre. Skema er udarbejdet internt og der er mulighed for at kunne redigere i det. Fordelen ved online spørgeskema er selvfølgelig, at man ikke behøver selv at optælle resultaterne – de vil blive 'smidt' direkte ind i en tabeloversigt med tilhørende diagrammer. Og det kan selvfølgelig også udskrives, hvis der er nogle respondenter, der ikke har internet. Aktivitetsmedarbejder og projektkoordinator registrere resultat. Eksempel på skema ligger som bilag.
- Efter 12 måneder har alle deltagende 6 mødre i Mødregruppe oplevet sig styrket i rollen som mor. Sundhedsplejerske vurderer dette gennem individuelle samtaler og projektkoordinator registrere resultat.
- Forældres viden om tandhygiejne vurderes gennem et spørgeskema 2 og resultat registres. Dette gennemføres indenfor 12 måneder efter projektstart. Resultater vurderes i forbindelse med projekt og aktivitet. 24 måneder gentages aktivitet og resultat vurderes af projektkoordinator og aktivitetsmedarbejder.

Indhold og praksis

I samarbejde med styregruppen nedsættes arbejdsgruppe med kommunal sundhedsplejerske. I samarbejde med socialafdelingen udpeger relevante mødre til aktiviteten.

Projektkoordinator eller aktivitetsmedarbejder deltagere i forbindelse med møder og aktiviteter. Der afholdes informationsmøde med alle mødre i Aktivitetshus, hvor der kan stilles spørgsmål og mødrenes ønsker og behov drøftes. Spørgeskemaundersøgelse gennemføres.

Spørgeskemaet indeholder emner omkring barnets udvikling, forældre rollen, opdragelse, parforhold, hygiejne, barnets søvn, pasning og leg. Spørgeskemaet indeholder også emner omkring mor og fars sociale forhold og evt. usikkerhed om forældre rollen. Skema og svar danner grundlag for det videre forløb i aktivitet og samarbejde med Sundhedsplejerske og andre relevante fagpersoner. Denne spørgeskemaundersøgelse kommer i praksis til at danne grundlag for det videre forløb og indholdet i Mødregruppen. Spørgeskemaundersøgelsen gentages efter et år for at undersøge om deltagerne i Mødregruppen oplever at de er blevet bedre til at takle de udfordringer, de møder som forældre.

¹¹ Erfaring fra boligsocialt arbejde, bl.a. i regi af Bydelsmødrenes virke, viser dette.

Sprotoften – klar til fremtiden



Der arbejdes med lærende temaer og styrkelse af rollen som vordende mor, som forældre og forsørger.

Der skal i aktiviteten fokuseres særskilt på vordende mødre, helt små børn og deres forældre og på skolebørn og deres forældre. Iflg. bladet "Sundhedsplejersken" er der gode erfaringer med denne type aktivitet.¹²

Mødregrupper mødes en gang om ugen og en gang månedlig er der et tema omhandlende et relevant emne. Projektkoordinator eller Aktivitetsansvarlig deltager hver gang. Sundhedsplejerske følger aktiviteten og har kontakt med deltagerne og deres børn.

For at tilgodese læsesvage forældre samt mødre og forældre med anden etnisk baggrund end dansk vil der blive fremstillet piktogrammer. Piktogrammer vil kunne vises i billedbogsform samt på PowerPoint show og som online undervisning.

Piktogrammer vil blive inddelt i temaer og fremstilles som let tilgængelige billeder.

Behov for piktogrammer målrettet særlige etniske grupper skal afdækkes.

Der arbejdes med temamøder, kampagner og små kurser. Der arbejdes både i grupper og individuelle forløb.

Aktiviteten startes 1.5.2014 og vil vare hele projektperioden med løbende optag af nye deltagere.

Ressourcer

Aktiviteten trækker ca. 13% af den kommunale medfinansiering under indsatsområdet, svarende til 21,75 timer ugentligt.

Projektkoordinator afsætter 4,2 timer ugentligt og aktivitetsmedarbejder afsætter 7 timer ugentligt, i alt 11,2 timer ugentligt.

Løbende kontante driftsomkostninger indgår i posten Administrationsudgifter under Projektorganisation.

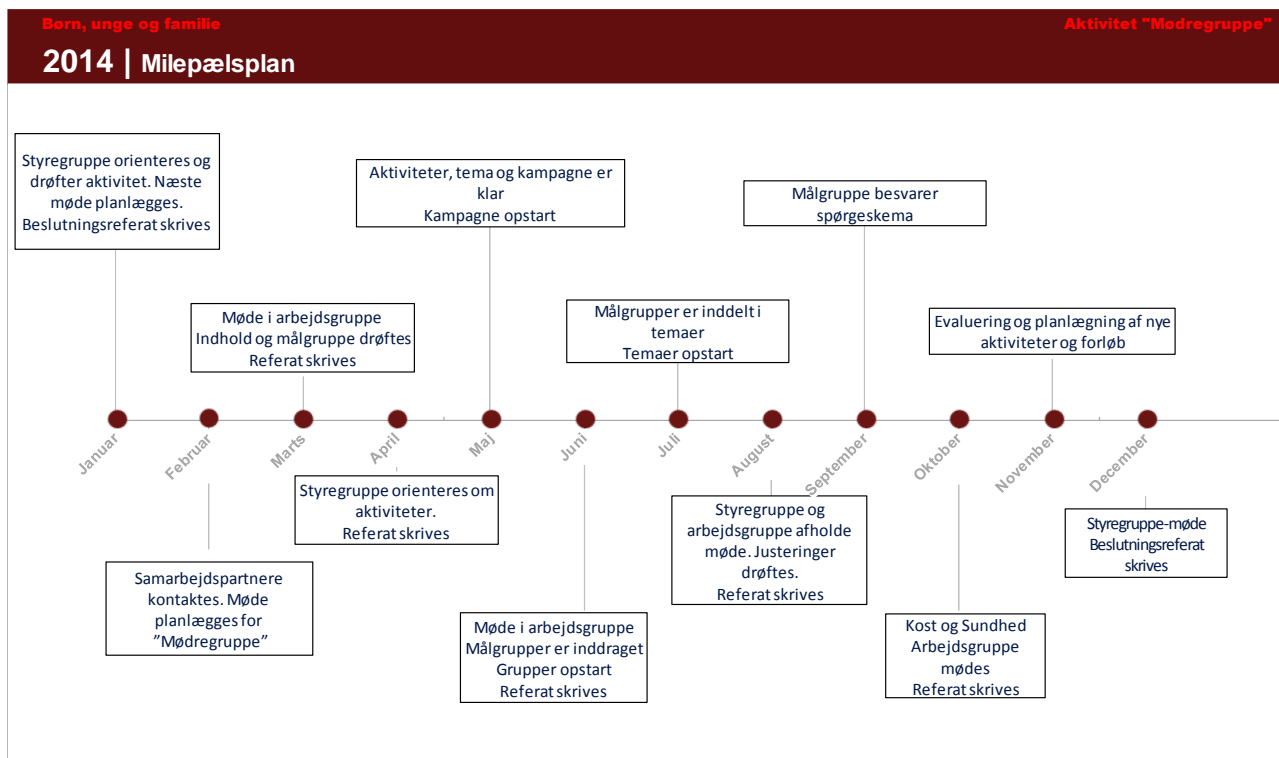
Samarbejdsrelationer

Aktiviteten gennemføres i samarbejde med Danehofskolen, Inklusionslære, skoletandplejen og sundhedsplejerske. Klinisk diætist i Nyborg kommune, integrationsmedarbejder, kan indgå efter aftale og behov i aktivitet.

Forankring

Aktivitet kan forankres i Sundhedsafdelingen samt i boligforeningen efterfølgende.

¹² Kilde: Rambøll 2013



5.1.5 Koordineret indsats mod hærværk og kriminalitet

Problemkompleks

Børn og unge fra nærområdet og personer fra andre dele af Nyborg opsøger Sprotoften og udøver hærværk og kriminalitet. Husspektakler og uro i opgange giver utryghed og øgede udgifter for boligforeningen generelt. Ødelagt inventar, fællesområder der er tilsvinet og husspektakler bliver ofte ikke anmeldt eller en anmeldelse bliver trukket tilbage.

Boligforeningen har ingen koordinerede tiltag eller initiativer for indsats mod hærværk eller kriminalitet.

Oprydning i fællesarealer og kældre tager mange daglige ressourcer og arbejdstimer. Derved øges udgifter for beboere dermed boligforeningen. Ophobning af affald i fællesarealer og ødelagt beplantning har betydning for om beboere føler sig trygge i dagligdagen.

Børn og unge, der ikke oplever konsekvenser af deres uhensigtsmæssige adfærd, kommer let ind på en kriminel løbebane¹³. Børn og unge kan bl.a. blive lokket eller truet til en småkriminell eller anden uheldig adfærd af større unge. Politi og Danehofskolens ansatte har gennem samtaler med forældre til mindre børn fået oplyst denne tendens. Nærbutikker i området har bekræftet denne adfærd ved butikstyverier.

¹³ SSP (Skole, socialafdeling og politi)



Målgruppe

35 børn og unge i alderen 6 år til 16 år der bor i området Sprotoften.

Formål

- Initiativet skal nedbringe omfanget af hærværk og kriminalitet for dermed bidrage til at holde området rent og trygt.
- Initiativet skal indfange børn og unge inden de for alvor får startet på en kriminel løbebane.
- Initiativet skal gøre forældre opmærksomme på problemer hos børn og unge og derved understøtte dem i at tage ansvar.

Succeskriterier for Koordineret indsats mod hærværk og kriminalitet:

- Der afholdes en tryghedsvandring i boligafdelingen, inden for det første år af projektperioden.
- Hærværk i boligområdet nedbringes med 10 % det første år. 15 tilfælde af anmeldelser er målt ved udgangen af 2013. Antal måles efter 12 måneder. Lokalpolitiet Nyborg registrerer anmeldelser. I 2013 er der registreret 15 tilfælde af grove episoder af hærværk der har medført politi anmeldelse. I et tilfælde var dørtelefon og indgangsdør i glas sparket i stykker. Projektkoordinator og aktivitetsmedarbejder vil registrere udviklingen.
- Inden for det første år af projektperioden dannes en pilotgruppe af børn og unge, der i samarbejde med Danehofskolens SSP, Aktivitetsmedarbejder og Projektkoordinator.
- Udvikling af en kampagne imod hærværk og kriminalitet. Facebook og mobiltelefoner kan indgå i kampagne mod hærværk, mislighold og kriminalitet. Målet er at 12 unge inden for projektets første 12 måneder er indgået i denne gruppe.

Andre observationer af den positive udvikling:

Børn, unge og familier ændrer adfærd. Dette opleves omkring håndtering af affald i forhold til boligområdet. Meget affald hensættes tilfældig i området. Affald kastes fra altaner og stilles i kældre.

Organisationsbestyrelsen varetager området omkring boligforeningens husorden. Bestyrelsen undersøger omfanget af uønsket adfærd og registrere dette. Måles primo maj 2013 og igen efter 12 måneder.

Familier medvirker til forebyggelse af husspektakler, hærværk, kriminalitet og mislighold af fællesarealer.

Aktiviteten skal startes 1.5.2014 og skal løbe hele projektperioden og gentages med ét årig cyklus.

Efter 12 måneders forløb evalueres foreløbigt resultat og indsatsen justeres på baggrund af indhøstede erfaringer.

Sprotoften – klar til fremtiden



Evaluering sker i samarbejde med arbejdsgruppe og styregruppe samt beboere i området.

Indhold og praksis

For det første skal der etableres ”tryghedsvandringer”¹⁴ i boligområdet. På fællesarealer skal det f. eks. afklares om belysning skal justeres, om affaldshåndtering er optimalt organiseres, om kældre og kælderrum er i en fornuftig stand. Det forebyggende arbejde skal bidrage til at skabe en ønsket adfærd i området – og fokus er naturligvis på børn og unge, som stort set tegner sig for alle episoder. De ansvarlige for vandringerne skal have kompetence til at beslutte, hvilke ændringer, der skal foretages og tage ansvar for, at de udføres.

For det andet skal der etableres en Pilotgruppe af børn og unge der i samarbejde med danehofskolens SSP, Aktivitetsmedarbejder og Projektkoordinator udarbejder en kampagne imod kriminalitet og hærværk. I kampagnen indgår børn og unges egne ideer, erfaringer, billeder, etc. Facebook og mobiltelefoner kan indgå i kampagne mod hærværk og kriminalitet. Målet er at 12 unge inden for projektets første 12 måneder er indgået i denne gruppe.

Det er boligorganisationens forhåbning at friarealerne efter den fysiske renovering vil virke mere indbydende i forhold til ophold og aktiviteter vil gøre det sværere at begå kriminalitet, fordi der er større risiko for at blive opdaget, når der ikke er mennesketomt. Et velholdt område giver også et signal om, at nogen tager ansvar, og at kriminalitet ikke accepteres.

Der samarbejdes med SSP, ejendomsfunktionærer, lokalpolitiet og boligforeningens bestyrelse. I fællesskab beses området og eventuelle indtrufne eller mulige kommende hændelser drøftes med henblik på at ændre forholdene hvor det måtte være hensigtsmæssigt.

Også bestyrelsesrepræsentanter inddrages som samarbejdspartnere. De vil kunne bidrage med information om husorden og dens betydning, herunder konsekvenser ved overtrædelser. Bestyrelsesrepræsentanter kan også bidrage med oplysninger til øvrige beboere i boligforeningen om samarbejdet og dermed skabe forståelse om måske ligefrem medejerskab til indsatsen.

Politi skal altid tilkaldes i forbindelse med alvorlige hændelser for at signalere konsekvens i både forebyggelse og opfølgning.

Boligorganisationen tilrettelægger og gennemfører årlige kampagner omkring nytåret i samarbejde med den lokale skole for at fastholde og styrke fokus på indsatsområdet.

Ressourcer

Aktiviteten trækker ca. 4% af den kommunale medfinansiering under indsatsområdet, svarende til ca. 7,25 timer ugentligt.

Projektkoordinator afsætter 1,4 timer ugentligt og aktivitetsmedarbejder afsætter 2,4 timer ugentligt, i alt 3,8 timer ugentligt.

¹⁴ Det kriminalpræventive råds anvisninger vil blive inddraget i arbejdet.

Sprotoften – klar til fremtiden



Løbende kontante driftsomkostninger indgår i posten Administrationsudgifter under Projektorganisation.

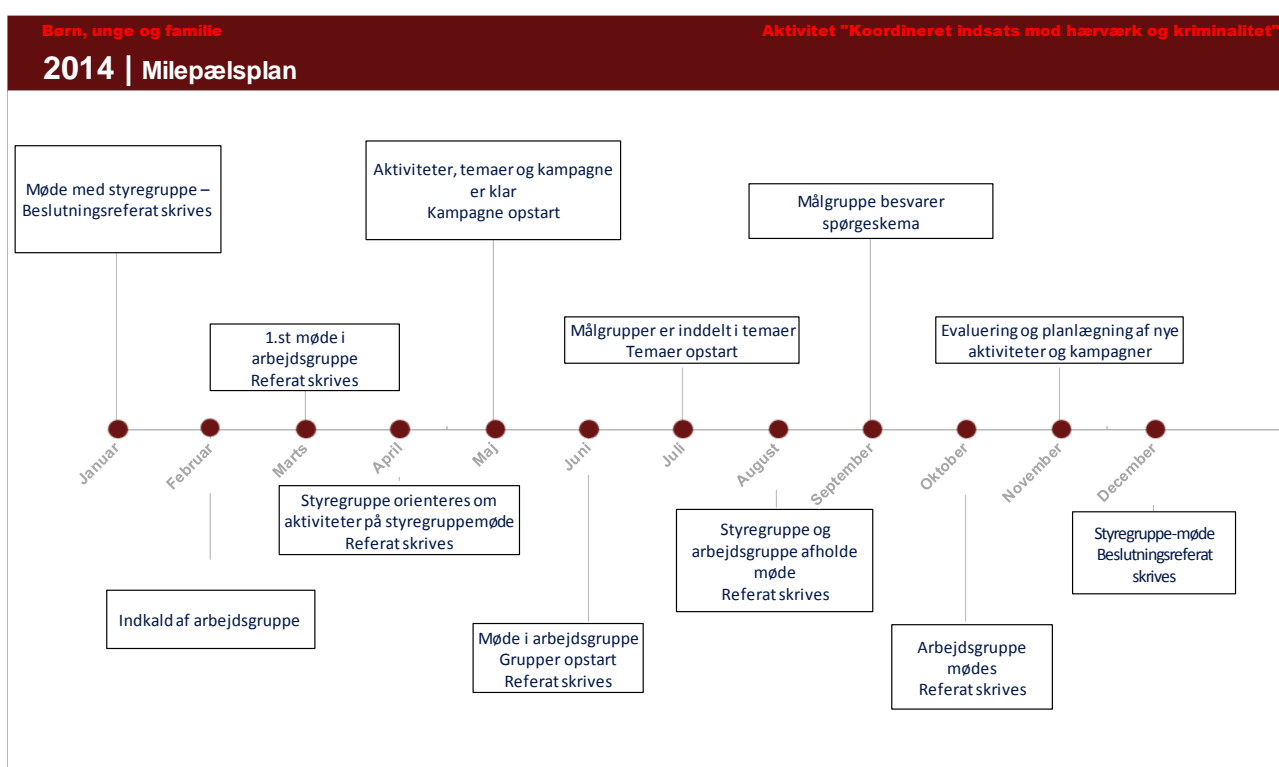
Samarbejdsrelationer

Samarbejde med lokalpolitiet samt SSP i AB Sprotoften. Samarbejdsaftale med Danehofskolen.

Ejendoms funktionærer, beboervalgte og institutioner i nærområdet samt boligforeningens børn, unge og voksne indgår et samarbejde om at nedbringe uønsket adfærd, hærværk og kriminalitet.

Forankring

Aktivitet forankres i et samarbejde mellem SSP og boligforening.



5.2. Indsatsområde 2 – Uddannelse, arbejdsmarked og beskæftigelse

Problemkompleks

Beboere over 15 år i Sprotoften har under ét væsentligt lavere tilknytningsforhold til uddannelse og arbejdsmarked end beboerne i Nyborg (41% mod 60%).¹⁵ En stor del har grundskole som eneste uddannelse (54% mod 39%). Det betyder for det første, at mange i området er fjernt fra arbejdsmarkedet, og det betyder for det andet, at de opvoksede børn lever i en dagligdag, hvor det er normen af have lav uddannelse og høj grad af ledighed. Børn og familier oplever at det er al-

¹⁵ Danmarks statistik

Sprotoften – klar til fremtiden



mindeligt at leve på en offentlig forsørgelse, at leve som førtidspensionist eller være på kontanthjælp. Folkeskole og ungdomsuddannelse er af mindre betydning hvis mor og far er” forsøget af kommunen”. Børn er uden voksne rollemodeller for uddannelse og arbejdsmarkedet.

Der har gennem de senere år været gjort en stor indsats for at få de unge fastholdt i skole og efterfølgende uddannelsesforløb. Det har givet resultater. Ser man på andelen med gymnasial uddannelse ligger Sprotoften marginalt over Nyborg under ét med 6% mod 5 %. Men Sprotoftens beboere har i mindre omfang en længerevarende uddannelse (9% mod 16%) eller en erhvervs- og korte videregående uddannelse (9% mod 16%)¹⁶. Der er altså plads til forbedring, både inden for uddannelse og beskæftigelse.

Der sættes forebyggende ind over for børn og unge i folkeskolen – det skal skabe grundlag for et brud med stagnation som præger boligområdet uddannelses- og karrieremæssigt. Der sættes også ind over for voksne for at bringe den store andel af unge på førtidspension ind på arbejdsmarkedet.

Formål

For den enkelte er det socialt ekskluderende at have en dårlig skolegang og senere at være dårligt uddannet. Senere vil det resultere i at stå uden arbejde eller være sporadisk tilknyttet arbejdsmarkedet. At få en uddannelse og at forbedre sine muligheder for et job er af stor betydning for den enkelte unge¹⁷.

Børn og unge kan opleve forældre der ingen interesse har for skolegang eller arbejdsliv. Børn og unge kan få en mangelfuld opfattelse af lokal området og samfundets opbygning og ikke mindst egne muligheder. Hvis ikke børn oplever at blive støttet i skolegang af forældrene mister barnet ofte interesse for skole, lektier og det sociale aspekt i skoletiden.

For et boligområde giver det et negativt præg på omtale i offentligheden, at have mange beboere på overførselsindkomst. Et boligområde ønsker ikke at være påtegnet ”Bistandsbul”. Det påvirker et områdes omdømme og dermed dets tiltrækningskraft.

Succeskriterierne

Succeskriterierne er målinger på følgende indikatorer:

- Danehofskolens afgangresultater i 10 årgang. Sammenlignes karakteren for dette år 2012, gennemsnit med landsgennemsnittet ligger resultatet i 6 ud af 10 prøver under gennemsnittet.¹⁸
- Mål er at elever fra skoledistriktet Danehofskolen og Sprotoften ligger på landsgennemsnit ved udgangen af projektperioden.

¹⁶ Danmarks statistik

¹⁷ Mødrehjælpens årsberetning 2010

¹⁸ Uni-C Kvalitetsrapport 2012 Nyborg kommune



- Danehofskolen udpeger en gruppe af børn og unge til deltagelse i indsats. Deres standpunkt, tests og nuværende karakterer registreres. Danehofskolen foretager herefter målinger på børns udvikling.
- Andelen af beboerne i Sprotoften i arbejdsstyrken – stigende. En stor gruppe af voksne beboere er registreret som værende uden for arbejdsmarkedet.¹⁹ Jobcenter registrerer andelen af deltagere i indsatsen og måler på hvor mange der kommer ind på arbejdsmarkedet. 20 % af denne gruppe kommer i job/uddannelse/praktik/anden tilknytning til arbejdsmarked, under projektførelsen.
- Der oprettes 5 stillinger i Aktivitetshuset. De 5 stillinger skal besættes af beboer i Sprotoften og stillinger oprettes i Aktivitetshuset inden for rengøring, pedelområde eller i køkken/café. Der er ingen stillinger i forvejen i dette område. Stillingerne skal oprettes indenfor 2 år efter projektopstart.

5.2.1 Lektiestøtten

Problemkompleks

Børn og unge mangler hjælp og støtte til lektier i hjemmet. Manglende støtte til skolegang og lektielæsning skaber mistrivsel i skole og manglende social omgang med jævnaldrene.²⁰

Gennem samtaler med skolen ansatte og forældre i boligområdet kan det konkluderes, at børn og unge i området har særligt behov for hjælp og støtte i folkeskolen, da de har et væsentligt lavere karaktergennemsnit end børn og unge landsplan.

Tendensen fortsætter også efter folkeskolen, idet en tredjedel af eleverne fra udsatte områder tre år efter grundskolen ikke har fuldført og ikke er i gang med en uddannelse. De boligsociale lektiecaféer, som opererer i udsatte områder, er målrettet børn og unge, der ikke har mulighed for at få hjælp til skolearbejdet fra deres forældre eller netværk. Derfor yder indsatsen et vigtigt bidrag til en gruppe af børn og unge, som har et reelt behov for hjælp. På længere sigt har lektiecaféerne potentiale til at hjælpe eleverne til et bedre uddannelsesniveau. Undersøgelsen viser, at en ændring på blot én karakter i snit har signifikant betydning for elevernes uddannelsesforløb efter folkeskolen.

Men der er stor variation i elevernes præstationer, og der er børn af både dansk og anden etnisk herkomst, der har problemer med at klare sig på et acceptabelt niveau.

Målgruppe

Målgruppen er 2. - 8. klasses støttekrævende børn og unge fra boligområdet. Børn er her tilknyttet skoledistriktet Danhofskolen.

¹⁹ Diagram 16 i bilag

²⁰ Center for Boligsocial Udvikling 2012

Sprotoften – klar til fremtiden



Konkret vurderes det, at 30 børn i boligområdet af dansk og blandet etnisk herkomst har behov for særlig støtte²¹.

Formål

Initiativet skal udligne socialt betingede forskelle mellem børns og unges muligheder for at tilegne sig grundlæggende skolelærdom.

Børnene laver lektier, så de kan følge undervisningen.

Succeskriterier for lektiestøtte:

- Mindst 50% af målgruppen har et fremmøde i lektiestøtten på mindst 80%. Aktivitetsmedarbejder registrere dette.
- Danehofskolens test på tilmeldte børn forbedres med 5% i karakter snit efter 6 måneder. Nuværende(6,2).
- Målinger tager udgangspunkt i afgangsprøver i Dansk retskrivning (6,2) og dansk skr. Fremstilling (6,0) juni 2012 der er offentlig gjort i Uni-C. kvalitetsrapport Nyborg kommune. Danehofskolens repræsentant i styregruppen registrere resultat.

Indhold og praksis

Styregruppens repræsentanter fra Danehofskolen

Jobcenter og deres konsulenter medvirker til måling af udviklingen og job skabelse for deltagerne. Jobcenter målinger vil fremgå af efterfølgende evaluering i forhold til succeskriterier.

Danehofskolens ledelse vil udpege børn og deres forældre til aktivitet lektiestøtte. Lærer og ”Skolelefe” ordning registrerer børn og forældres udvikling på baggrund af spørgsmål til forældre samt børns standpunkt på baggrund af test. Efterfølgende evaluering vil måles i forhold til succeskriterier.

Der etableres en frivillig lektiestøtte. Denne drives af frivillige fra det lokale gymnasium. Gymnasieelever er organiseret lokalt i Ungdommens Røde Kors og fungerer som ressourcestærke unge voksne i boligområdet. Organisationen påser at de unge opkvalificeres til at give lektiehjælp og til at have omgang med børn og unge.

Lektiestøtten har åbent 4 gange ugentlig. Lektiestøtte kører når skolen har åbent.

Lektiestøtte vil få en fast base i Aktivitetshuset og Ungdommens Røde Kors vil sammen med projektkoordinator varetage indsatsen. Projektkoordinator vil koordinere og understøtte hele indsatsen.

²¹ Kilde: Inklusionslærer på Danehofskolen

Sprotoften – klar til fremtiden



Lektiestøtte vil foregå 4 gange pr. uge med en varighed på 2 timer. Ungdommens Røde Kors har 4 unge til at følge aktiviteten pr. gang.

Forældre skal oplyses om aktiviteten og motiveres til at støtte børn i at deltage i denne aktivitet. Det er vigtigt at forældre møder og inspireres af gymnasieleverne og andre med længerevarende uddannelse.

Gymnasieelever skal opfattes som rollemodeller af forældre, børn og unge i området.

Ud over den almindelige støtte til lektier kan forældre og børn inviteres til at besøge det lokale gymnasium og tale med studerende om livet på en ungdomsuddannelse.

Ressourcer

Aktiviteten trækker ca. 11% af den kommunale medfinansiering under indsatsområdet, svarende til 8,9 timer ugentligt.

Projektkoordinator afsætter 1,6 timer ugentligt og aktivitetsmedarbejder afsætter 2,7 timer ugentligt, i alt 4,3 timer ugentligt.

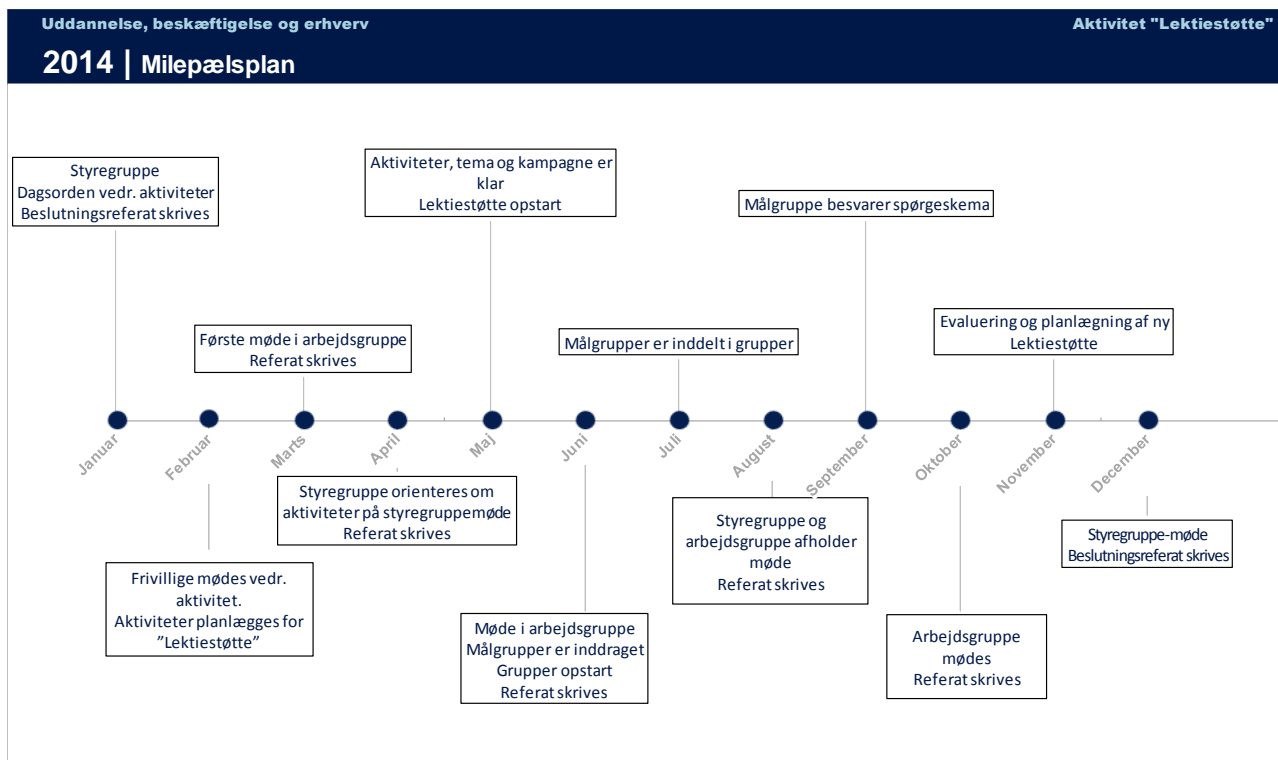
Løbende kontante driftsomkostninger indgår i posten Administrationsudgifter under Projektorganisation.

Samarbejdsrelationer

Initiativet koordineres i et samarbejde mellem boligorganisationen, Danehofskolen og Ungdommens Røde Kors. Der udarbejdes samarbejdsaftale mellem parterne.

Forankring

Initiativet forankres både under og efter projektperioden i samarbejdet mellem boligorganisationen, Aktivitetshus og Ungdommens Røde Kors.



5.2.2 Beskæftigelse for alle

Problemkompleks

En stor gruppe på voksne over 16 år i boligforeningen er uden tilknytning til arbejdsmarked eller uddannelse.

En stor gruppen er på en tidlig førtidspension²². I Nyborg kommune er der 2010 førtidspensionister og i Sprotoften er der 132 personer på førtidspension.

I dag er 62% af boligforeningens beboere uden tilknytning til arbejdsmarkedet.

3% er under uddannelse.

47% af boligforeningens beboere er kommet på en tidlig førtidspension og det er her muligt at oprette forskellige typer af skånejob, eller job på særlige vilkår.

Unge førtidspensionister efterlyser ofte et job eller anden fritidsbeskæftigelse for på den måde at forbedre deres levevilkår for deres familier.

Mangel på tilknytningen til arbejdsmarkedet er lige udbredt blandt danskere og beboere af anden etnisk herkomst.

²² Kilde: Jobcenter Nyborg kommune, jobkonsulent



Målgruppe

I alt udgør målgruppen mænd og kvinder med manglende eller sporadisk erfaring med arbejdsmarkedet.

Gruppen har følgende fællestræk:

- Langvarig ledighed
- Mangelfuld skolegang
- Svag erfaring med et arbejdsmarked
- Stagnation i dagligdagen
- Manglende lyst og motivation i hverdagen

Med udgangspunkt i Styregruppens medlem fra Nyborg kommune og jobcenter skal der etableres et tæt samarbejde og planlægning med Jobcenter Nyborg omkring aktivitet. Styregruppens medlem vil indgå i denne planlægning og organisering.

Alle deltagere til aktivitet registreres og følges af aktivitetsansvarlig og projektkoordinator.

Succeskriterier for beskæftigelse for alle:

- 14 personer i målgruppen er indenfor 12 måneder efter projektstart kontaktet, og er indmeldt i aktivitet med oplæring i hygiejne, rengøring, sikkerhed, arbejdsbeklædning og begreber på en arbejdsplads og i en ansættelsessituation. Der tages udgangspunkt i Individuel mentorordning og vejledning. Rammer vil ligge i det nye Aktivitetshus og opgaver indenfor rengøring og tekniske opgaveløsning i et kontormiljø og cafe.
- 10 personer i målgruppe er indenfor 12 måneder efter projektstart, tilkøbet en mentor efter individuelt behov.
- Jobcenter i Nyborg kommune registrerer 12 måneder efter projektstart at minimum 2 af deltagerne har opnået praktikplads.

Indhold og praksis

Styregruppens repræsentant medvirker i arbejdsgruppe med jobcenter konsulent. Mentor og pædagog fra Café Danehof indgår i arbejdsgruppe sammen med aktivitetsmedarbejder og projektkoordinator.

Målgruppe inviteres til informationsmøde i Aktivitetshus.

Gennem en kombination af rådgivning og støtte skal målgruppen bringes tættere på job og uddannelse. Mentorforløb og støtte skal foregå i aktivitetshuset. Aktiviteter skal bestå af praktiske forløb med udgangspunkt i café, rengøring og boligforening.

Mentor støtte vil etableres individuelt for den enkelte deltager. Individuel vejledning og motiverende kontakter i lokalt i aktivitetshuset vil danne ramme for aktiviteten.



Foto er taget foran opgang Sprotoften nr. 53 i december 2013.

I Aktivitetshuset er det muligt at indgå i læring og øvelser i opgaver i og omkring Café-arbejde og – opgaver. Café Danehof indgår i denne del af aktivitet. Rengøringsopgaver ligger i Aktivitetshuset under Nyborg-værkstedet og Café Danehof. Oplæring omkring rengøring udføres i samarbejde med mentor og der er individuel støtte på denne opgave. Andre opgaver i og omkring Aktivitetshuset tilrettelægges individuelt og efter aftaler.

Gennem kontakter og erfaringer der opnås i aktiviteten dannes kontakt til andre arbejdsgivere og firmaer. Denne kontakt vil anvendes som en vej ud til det øvrige arbejdsmarked.

Ressourcer

Aktiviteten trækker 23% af den kommunale medfinansiering under indsatsområdet, svarende til ca. 27 timer ugentligt. Halvdelen heraf leveres i form af mentorordning fra Café Danehof – Nyborg Værkstedet.

Projektkoordinator afsætter 6,4 timer ugentligt og aktivitetsmedarbejder afsætter 10,8 timer ugentligt.

Løbende kontante driftsomkostninger indgår i posten Administrationsudgifter under Projektorganisation

Samarbejdsrelationer

Aktivitetshus, Ungdomsskole, Nyborg Kommune, social vicevært, ejendomsfunktionærer og Café Danehof indgår i gennemførelsen, herunder mentorordning. Der henvises til samarbejdsaftale

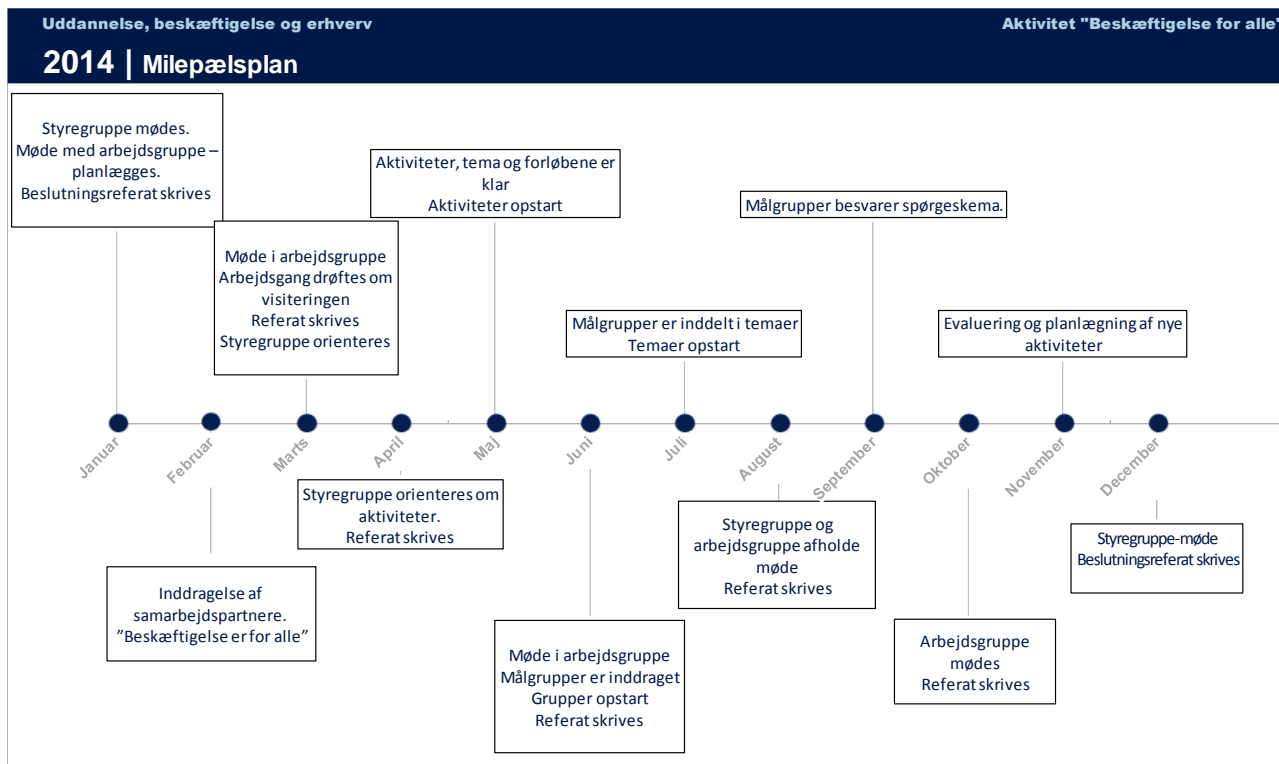
Sprotoften – klar til fremtiden



mellem de nævnte parter.

Forankring

Aktivitet forankres i Ungdomsskole og Jobcenter.



5.3 Indsatser, der kan supplere helhedsplanen

Der foregår naturligvis en lang række aktiviteter og initiativer som ikke organisatorisk/økonomisk indgår under den boligsociale helhedsplan, men som på væsentlig måde supplerer og understøtter indsatsen under helhedsplanen. I det følgende skal nogle særligt relevante aktiviteter og initiativer kort beskrives.

Aktivitetshus i AB Sprotoften færdiggøres i maj 2014. Sideaktiviteter i aktivitetshuset er Café Danehof der er etableret som beskæftigelses projekt under Nyborg kommune. Café Danehof er en café der fungerer som et projekt under Nyborg Værkstedet og beskæftiger voksne med særlige behov og løfter derfor en vigtig opgave i området. Nyborg kommune etablere mentorordning på 37 timer til den boligsociale helhedsplan gennem Café Danehof. Mentorordningen vil tilgå indsatsen "Arbejdsmarked, beskæftigelse og uddannelse".

AOF Østfyn indgår i aktivitetshuset som sideaktivitet med administrationen og kursusdel.

Den bolig sociale helhedsplan og projekt koordinator kan medvirke til de lovpligtige aftalte styringsdialog møder med Nyborg kommune.



AB Sprotoften har etableret 10 startboliger pr. 1. december 2013. Det er et botilbud, hvor unge i alderen 18-24 år kan få egen bolig med en tilknyttet "bostøtte" i form af en social vicevært. Ministeriet for By, Bolig og Landdistrikter har bevilget støtte i 15 år. Initiativet er dels med til at udvide antallet af botilbud, med til at understøtte unge mennesker i at udvikle sig til selvstændige og vel-fungerende voksne, som tager ansvar for eget liv.

I boligafdelingen er der 19% beboere over 65 år²³. Nyborg kommune og Aktivcenter for ældreområdet vil i samarbejde med det kommende Aktivitetshus varetage aktiviteter for alderspensionister. Denne aktivitet og målgruppe er ikke en del af den boligsociale helhedsplan, men initiativet vil bidrage til at understøtte en udsat gruppe i afdelingen, bl.a. ved at fremme psykisk og fysisk sundhed.

Aktivitetshuset²⁴ der er etableret i tidligere butikscener vil danne fysiske rammer for en del af kommende indsatser.

6. Organisering

6.1 Aktørerne og deres roller

Den boligsociale indsats i Sprotoften involverer en lang række aktører:

- Landsbygefonden, der bevilger støtte
- Nyborg Kommune
- Boligselskabet Sprotoften, der er projektansvarlig
- Bestyrelsen afdeling 1. Sprotoften er beboernes formelle organisation
- Beboerne i Sprotoften, der som enkeltpersoner kan møde helhedsplanen på forskellige niveauer af medvirken/inddragelse
- Institutioner, foreninger, klubber o.a. som deltager i indsatsen på frivillig basis

Landsbygefonden, Nyborg Kommune, Boligselskabet Sprotoften og afdelingerne i Sprotoften har allerede eksisterende politiske og administrative strukturer, der set fra egen position kan håndtere arbejdet med den boligsociale indsats i Sprotoften. Men der ligger en stor udfordring i at få de forskellige aktører til at spille sammen, og der ligger en stor udfordring i at få skabt samspil med aktører, der gerne vil, men ikke på forhånd er gearet til at indgå i samarbejdet om den boligsociale indsats. Derfor etableres en særlig **styregruppe** til at varetage den overordnede styring, der etableres en **koordinationsgruppe** til at varetage den daglige praktiske ledelse af indsatsen, og der etableres **arbejdsgrupper**, der tager sig af de enkelte indsatser.

²³ Danmarks statistik

²⁴ www.sprotoften.dk



6.2 Organisationens formål

Projektorganiseringen skal opfylde flere formål.

1. For det første skal der være sikkerhed for, at helhedsplanen gennemføres på en måde, der lever op til bevillingsforudsætningerne. Ansvar herfor ligger hos de parter, der over for Landsbyggefonden har det juridiske og økonomiske ansvar, dvs. boligorganisation og kommune. Det aftalemæssige grundlag er den godkendte helhedsplan og de godkendelseskriterier, der ligger til grund herfor. Som led i kontrollen med fremdriften skal der gennemføres evaluering og i nødvendigt omfang sættes ind med korrigerende handlinger. Styregruppen har i praksis en central rolle her.
2. For det andet skal projektorganiseringen have fokus på handling og fremdrift. Ansvar herfor ligger primært i styregruppen og hos projektkoordinationen, men også de institutionelle aktører (kommunale institutioner samt støttede klubber og foreninger) skal påtage sig ansvar herfor, hvis tingene skal lykkes. Den projektstyring, som helhedsplanen finansierer, kan ikke i sig selv sikre resultater.
3. For det tredje skal projektorganisationen kunne inddrage og involvere beboerne i Sprotoften. Når det nævnes sidst er det ikke udtryk for, at det har laveste prioritet i arbejdet med udvikling af Sprotoften – tværtimod.

6.3 Organisationens opbygning

I organisationsplanen og den efterfølgende beskrivelse er der lagt vægt på at illustrere den formelle ansvarsdeling mellem forskellige organer og aktører. Organisering i kommune, boligorganisation og afdelinger beskrives ikke, idet det forudsættes at de følger sædvanlig praksis.

6.3.1 Styregruppen

Sammensætning

Styregruppen har dels repræsentation fra boligorganisationen og kommunen, der har det juridisk/økonomiske ansvar for den samlede indsats (boligsocial og fysisk), dels fra det lokale beboerdemokrati, som skal inddrages i alle forhold af væsentlig betydning for afdelingen, herunder afdelingens økonomi.

Projektlederen for den boligsociale indsats er sekretær for styregruppen.

Andre relevante parter kan indkaldes ad hoc.

Opgaver og ansvar

Styregruppen skal løbende sikre,

Sprotoften – klar til fremtiden



- at betingelserne for den samlede plan overholdes juridisk/økonomisk/fagligt,
- at de parter, de repræsenterer, loyalt og positivt bidrager til at løse de opgaver og møder de udfordringer, som opstår i forbindelse med helhedsplanens gennemførelse,
- at konflikter, der hen ad vejen opstår, afklares inden for rammerne af de aftaler, der er indgået parterne imellem

Styregruppen varetager løbende kontrol med de enkelte delprojekters fremdrift. Gruppen er ansvarlig for

- at projektforsætninger overholdes samt justeringer og ændringer indberettes til LBF.
- at opfyldelse af successmål dokumenteres
- at rammer for indsatsen overholdes
- at nødvendige projektjusteringer iværksættes

Styregruppen skal i samarbejde med projektorganisationen løbende vurdere den samlede projektøkonomi på baggrund af indberetninger fra de enkelte initiativer/projekter.

Styregruppen har ansvar for løbende afrapportering til boligorganisation og kommune, dels for at sikre baglandet opdateret viden, dels for at skabe opmærksomhed og engagement i forhold til det samlede projekt hos forvaltninger/byråd og administration/organisationsbestyrelse.

Styregruppen skal påse, at der for hvert enkelt initiativ/projekt er entydig placering af det administrative og økonomiske ansvar.

Styregruppen har ansvar for at påse kvaliteten i de enkelte initiativers/projekters opfølgning og egenkontrol i forhold til økonomi og målopfyldelse.

Styregruppen har ikke direkte instruktionsbeføjelser i forhold til de enkelte projekter, men har ansvar for rettidigt og i nødvendigt omfang at stille krav om nødvendige justeringer over for de administrative ansvarlige.

Afgørelse af sager til behandling

Beslutninger skal i videst muligt omfang træffes i enighed. I særlige situationer må afgørelser overlades til den part, der er juridisk/økonomisk ansvarlig.

Administrativ reference

Styregruppens medlemmer referer til deres respektive ledelse (politisk/administrativt).

6.3.2 Koordinationsgruppen

Sammensætning

Koordinationsgruppen består af projektkoordinator og andre som er ansat under helhedsplanen for den boligsociale indsats. Desuden deltager nøglepersoner med særlig berøring til de praktiske indsatser, enten fast eller efter behov.



Opgaver og ansvar

Koordinationsgruppen skal løbende sikre,

- at aktiviteter gennemføres i overensstemmelse med projektforsætningerne
- at Styregruppen løbende opdateres om vigtige forhold
- at Styregruppen inddrages i relevant omfang i tilfælde af problemer
- at beboerne i relevant omfang informeres og inddrages i alle forhold af betydning for afdelingens sociale liv
- at ønsker fra beboere imødekommes så vidt det er muligt inden for helhedsplanens rammer
- at der løbende søges eksternt støtte som supplement til helhedsplanens basisøkonomi

6.3.3 Arbejdsgrupperne

Sammensætning

Der etableres en arbejdsgruppe for hver aktivitet under den boligsociale helhedsplan. Til alle arbejdsgrupper udpeges en projektleder, som kommer fra én af de organisationer/institutioner, der medvirker ved gennemførelsen af den boligsociale helhedsplan. Der skal udarbejdes en samarbejdsaftale mellem den/de institution(-er) der påtager sig ansvaret for den pågældende arbejdsgruppe. Arbejdsgruppens øvrige medlemmer består af professionelle og frivillige, der kan bidrage til opgaveløsningen/indsatsen.

Opgaver og ansvar

Projektlederen skal løbende sikre,

- at initiativer/projekter udvikles og gennemføres i overensstemmelse med projektforsætningerne
- at koordinationsgruppen løbende opdateres om alle vigtige forhold
- at koordinationsgruppen inddrages i relevant omfang i tilfælde af problemer
- at beboerne i relevant omfang informeres om og inddrages i initiativet/projektet
- at ønsker fra beboere imødekommes så vidt det er muligt inden for initiativets/projektets rammer
- at samarbejde med aktører i og uden for området understøttes og udvikles.
- at indsatsen løbende dokumenteres med henblik på afrapportering og evaluering

Administrativ reference

Deltagerne i en arbejdsgruppe skal respektere projektlederens ret til at lede projektet. Projektlederen refererer til sin overordnede i den ansvarlige organisation/institution. Projektlederen skal løbende samarbejde med projektlederen for den boligsociale indsats om koordination på tværs af de forskellige initiativer.



6.3.4 De lokale ressourcer – de ressourcestærke frivillige

Den boligsociale indsats i Sprotoften vil ske under 2 indsatsområder:

- Børn, unge og familie
- Uddannelse og beskæftigelse

Med afsæt heri skal der arbejdes med en bred mobilisering, både af Sprotoftens beboere og af de organisationer og virksomheder, som findes i og omkring området. Lykkes mobiliseringen, vil de konstaterede problemer blive reduceret samtidig med, at der skabes et socialt aktivt og spændende område.

7. Evaluering og forankring

7.1 Evaluering

Forudsætningen for en vellykket fremdrift i initiativ er, at der udføres evaluering, både ved projektafslutningen og undervejs.

Landsbygefonden stiller mål opfyldelseskemaer til rådighed for den gældende evaluering.

Alle former for evaluering vil tage udgangspunkt i forandringsteori.

Som supplement hertil vil der blive foretaget 2 former for evaluering under helhedsplanen:

- Tilfredshedsundersøgelser med fokus på boligorganisationen
- Tryghedsundersøgelse udført af beboervalgte

7.1.1 Effektmålinger

Effektmålingerne gennemføres efter de af Landsbygefonden fastlagte krav med udgangspunkt i udpegning af et antal indikatorer for hver aktivitet.

7.1.2 Tilfredshedsundersøgelser og tryghedsundersøgelse

Tilfredshedsundersøgelserne vil blive gennemført som enkle spørgeundersøgelser, hvor både afdelingsbestyrelsen og organisationsbestyrelsen samt administrative ansatte bliver orienteret og hørt. Der ses på både positive og mindre positive oplevelser omkring indsatsområder og aktiviteter set fra beboernes og ansattes positioner.

Både danske og etniske beboergrupper som deltager i konkrete aktiviteter spørges om deres tilfredshed med udviklingen i helhedsplanen.

7.1.3 Projektevaluering

Projektevalueringer vil blive gennemført blandt de forskellige aktiviteter. Projektevalueringerne kan søges gennemført mindst hvert andet år.



Butikcenter i Sprotoften anno 1960.

7.2 Forankring

Forankring handler dels om at sikre ejerskab og ansvar for videreførelse af den boligsociale indsats.

Den organisatoriske forankring er beskrevet under de enkelte initiativer.

I praksis arbejdes der med kompetenceudvikling gennem løbende opkvalificering af beboervalgte, ansatte og frivillige. Opkvalificering kan bestå i de anbefalede forløb fra CFBU, BL og LBF.

Derudover kan andre relevante interne forløb komme på tale i helhedsplanens periode. Beboerorganisation og projektets styregruppe træffer de fornødne beslutninger.

Boligorganisationen mål er at efterleve det i den indsats, som over de næste 4 år skal bidrage til at fremtidssikre Sprotoften som et attraktivt boligområde.



BILAG 1 – Analyse af statistiske nøgletal

I det følgende afsnit beskrives beboersammensætningen i afdeling 1 sammenlignet med nøgletal fra Nyborg Kommune.

Tabel 1: Befolkningen pr. 1/1/2013 fordelt på aldersgrupper

| | Afdeling 1 | | Nyborg Kommune | |
|--------------------------|------------|-------|----------------|-------|
| | I alt | Pct. | I alt | Pct. |
| Hele befolkningen | 692 | 100 % | 31.350 | 100 % |
| 0-6 år | 49 | 7 % | 2.325 | 7 % |
| 7-17 år | 94 | 14 % | 4.300 | 14 % |
| 18-24 år | 54 | 8 % | 2.116 | 7 % |
| 25-34 år | 89 | 13 % | 2.679 | 9 % |
| 35-49 år | 115 | 17 % | 6.588 | 21 % |
| 50-64 år | 157 | 23 % | 6.596 | 21 % |
| 65 år og ældre | 134 | 19 % | 6.746 | 22 % |

Diagram 1: Befolkningen pr. 1/1/2013 fordelt på aldersgrupper

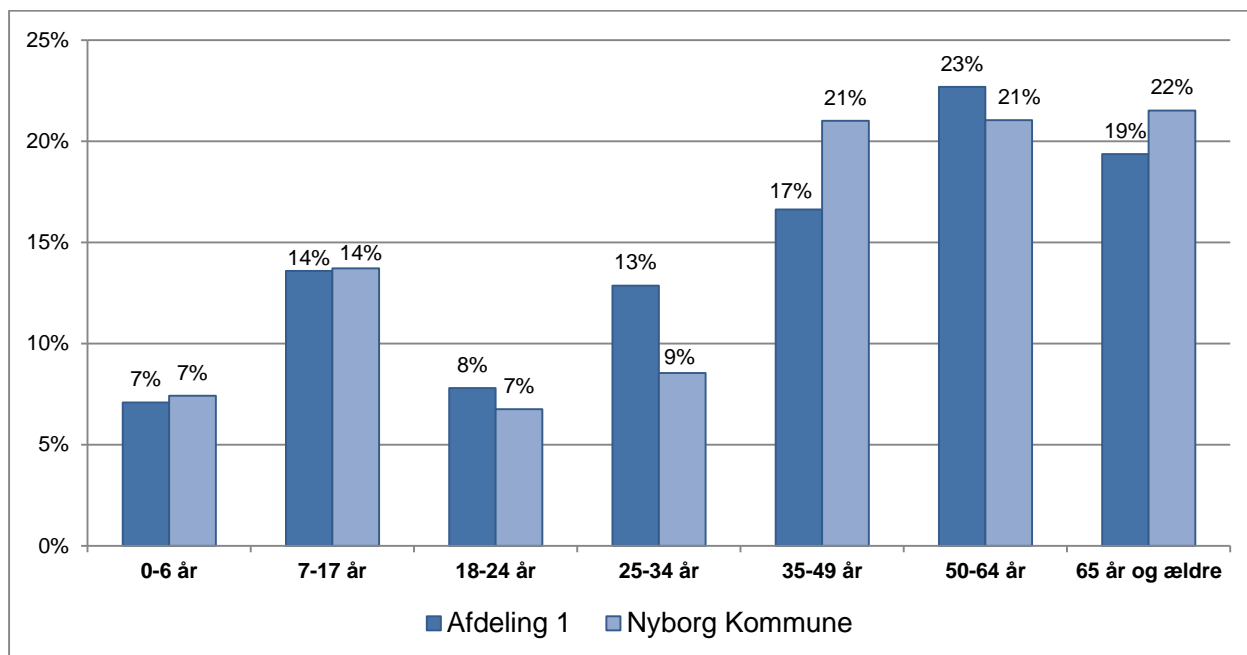




Diagram 2: Udviklingen i andelen af beboere fordelt på aldersgrupper fra 2009-2013 (i %)

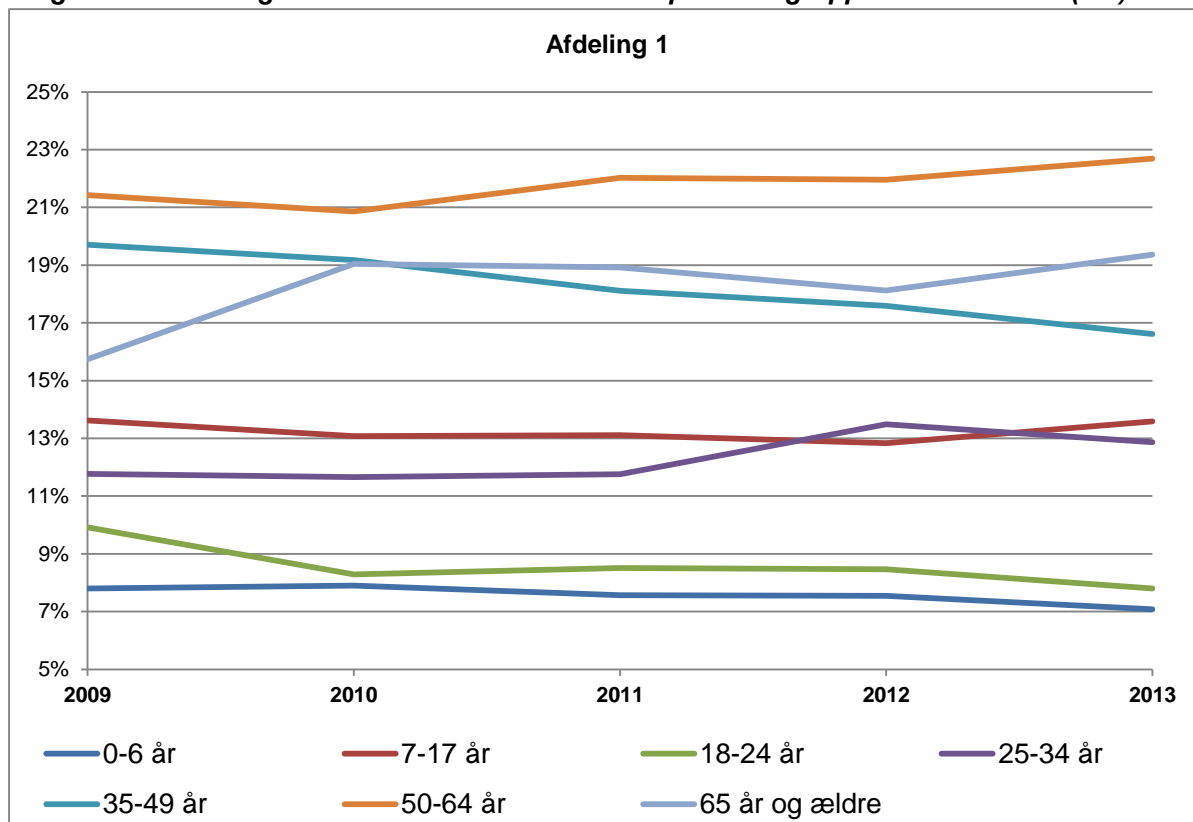


Diagram 3: Husstandstyper pr. 1/1/2013

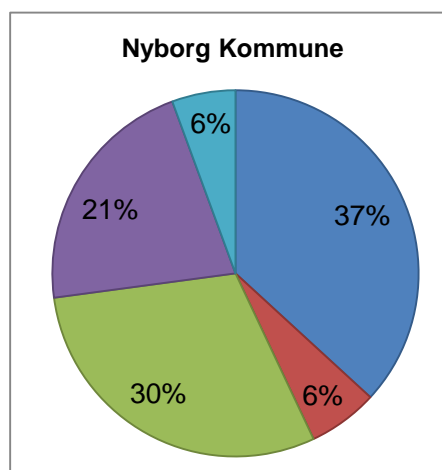
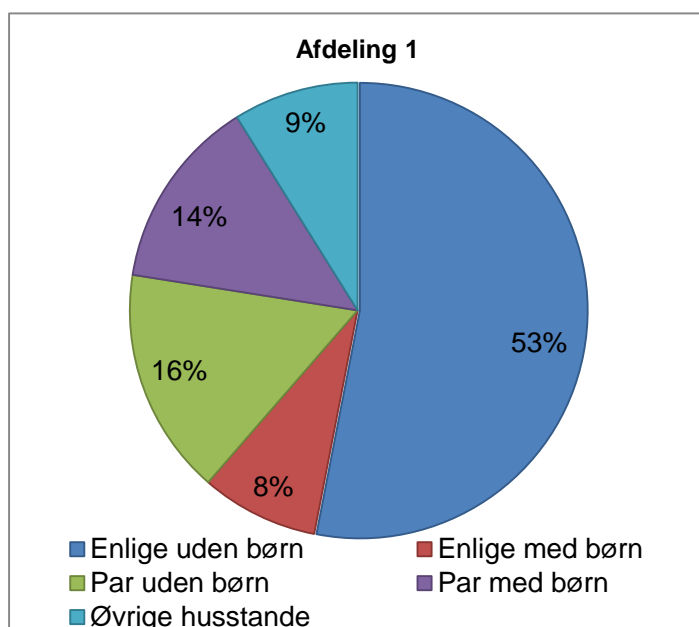




Diagram 4: Udviklingen i andelen af husstandstyper fra år 2009-2013

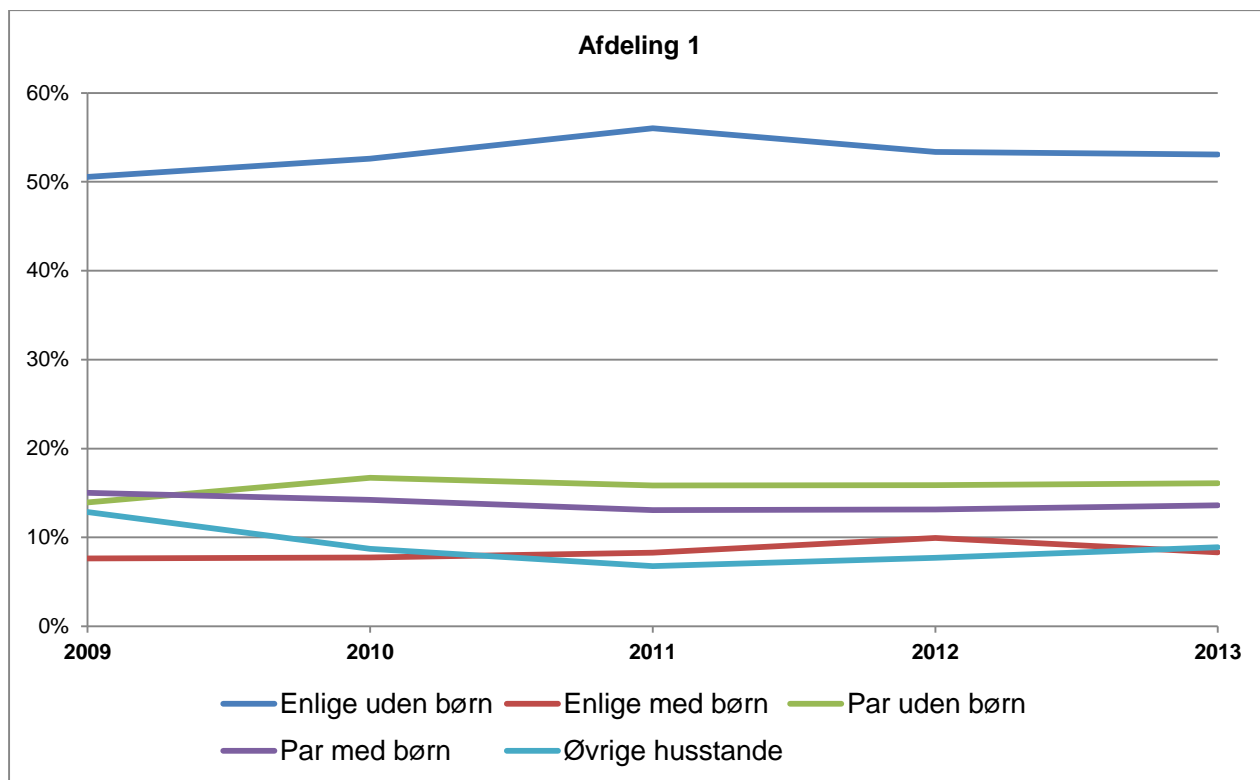


Diagram 5: Børn fordelt efter antal forsørgere i 2013

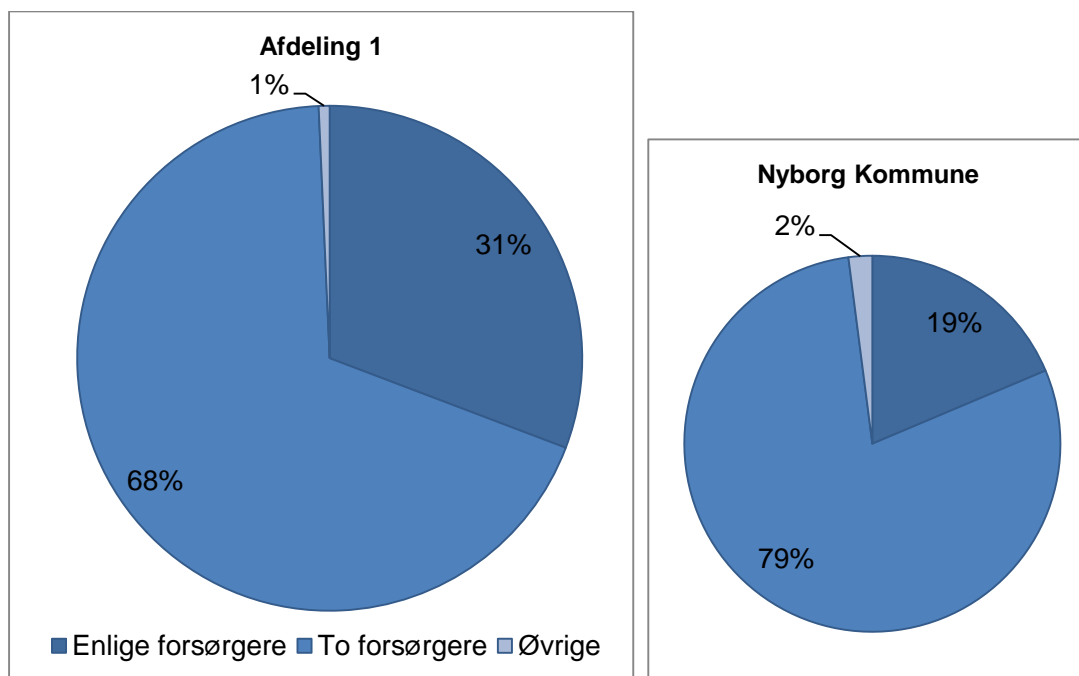




Diagram 6: Udviklingen i andelen børn fordelt efter antal forsørgere fra 2009-2013

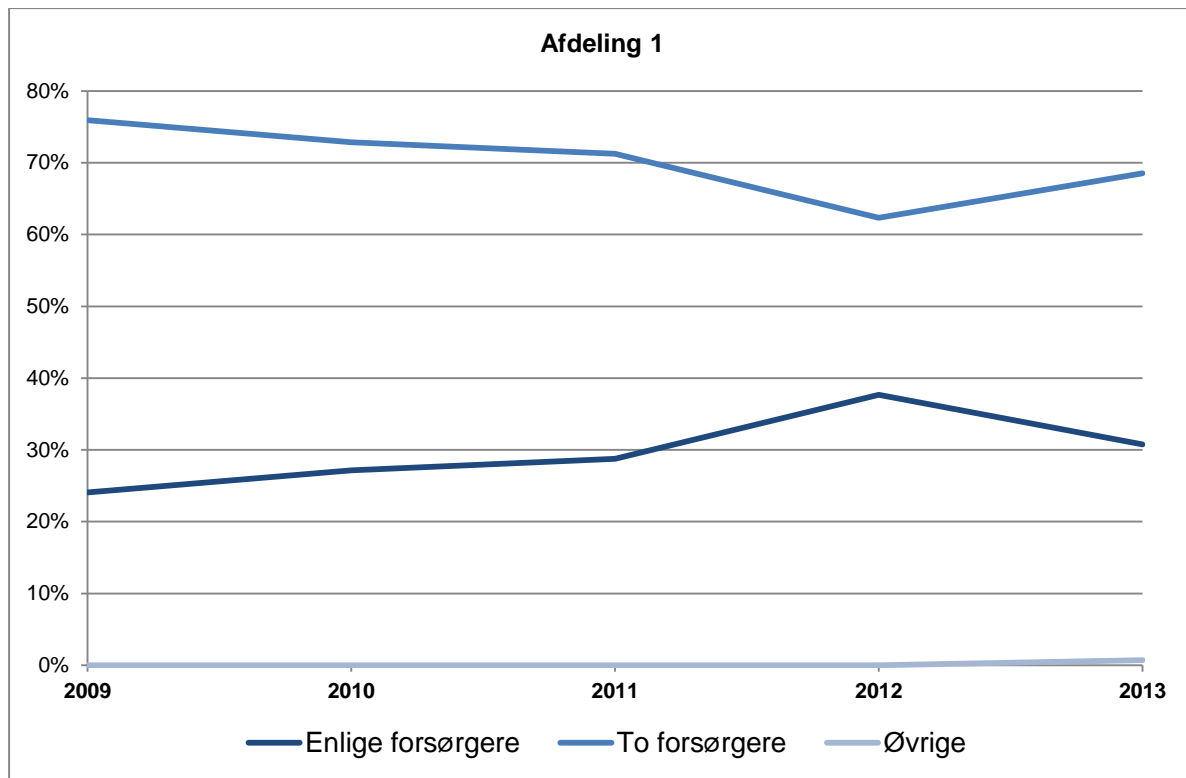


Diagram 7: Andel af personer der er indvandrere/efterkommere i 2013

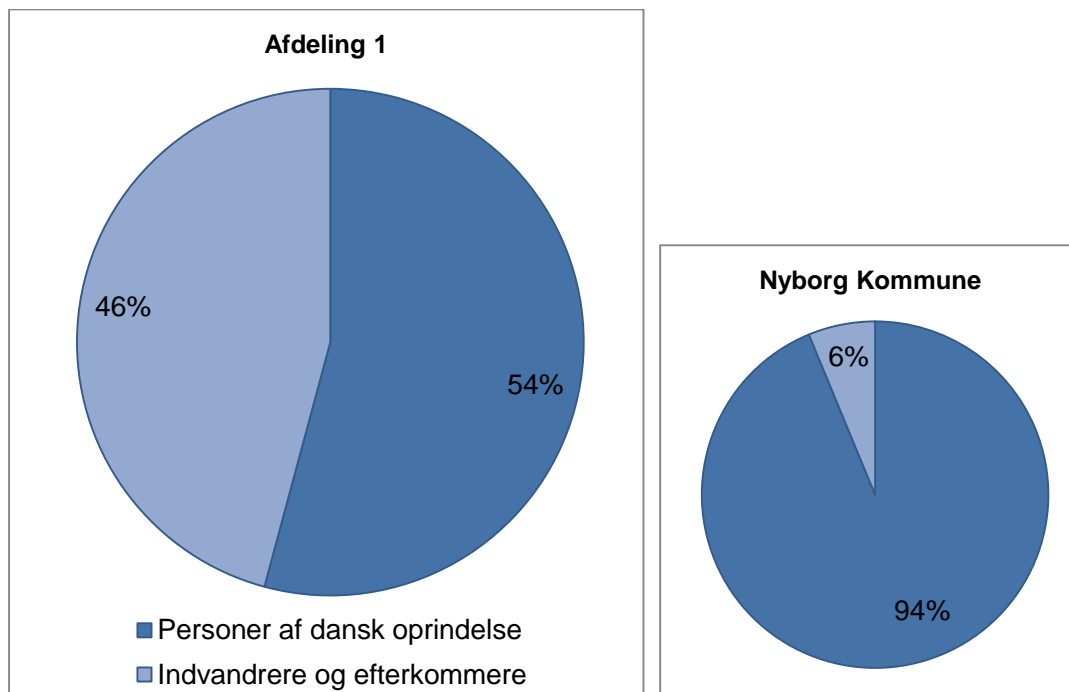




Diagram 8: Udviklingen i andel af personer der er indvandrere/efterkommere fra år 2009-2013

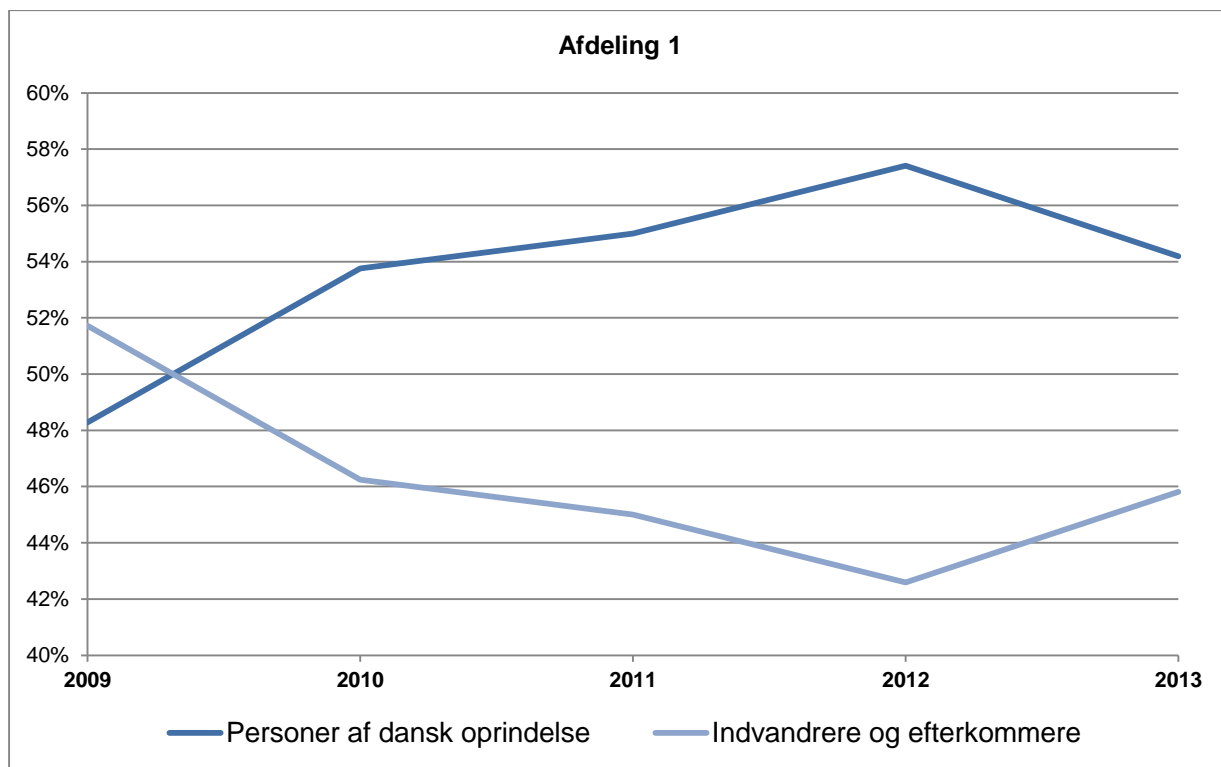


Diagram 9: Husstande fordelt på oprindelse i 2013

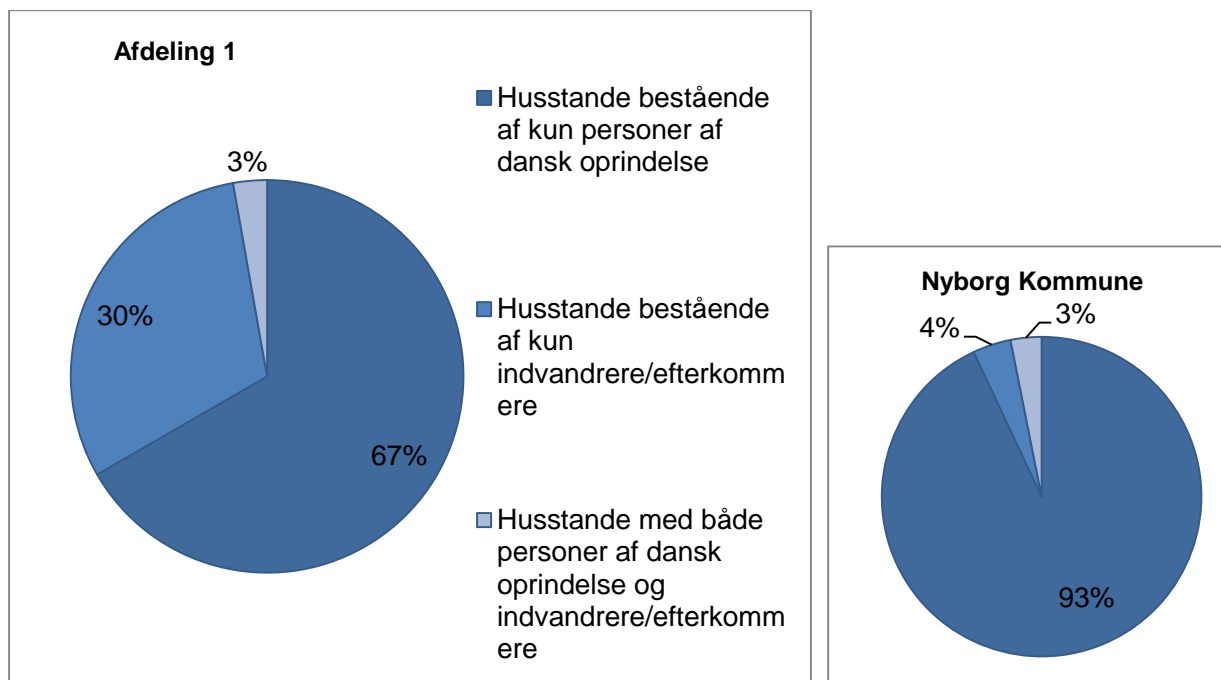




Diagram 10: Indvandrere/efterkommere fordelt på alder

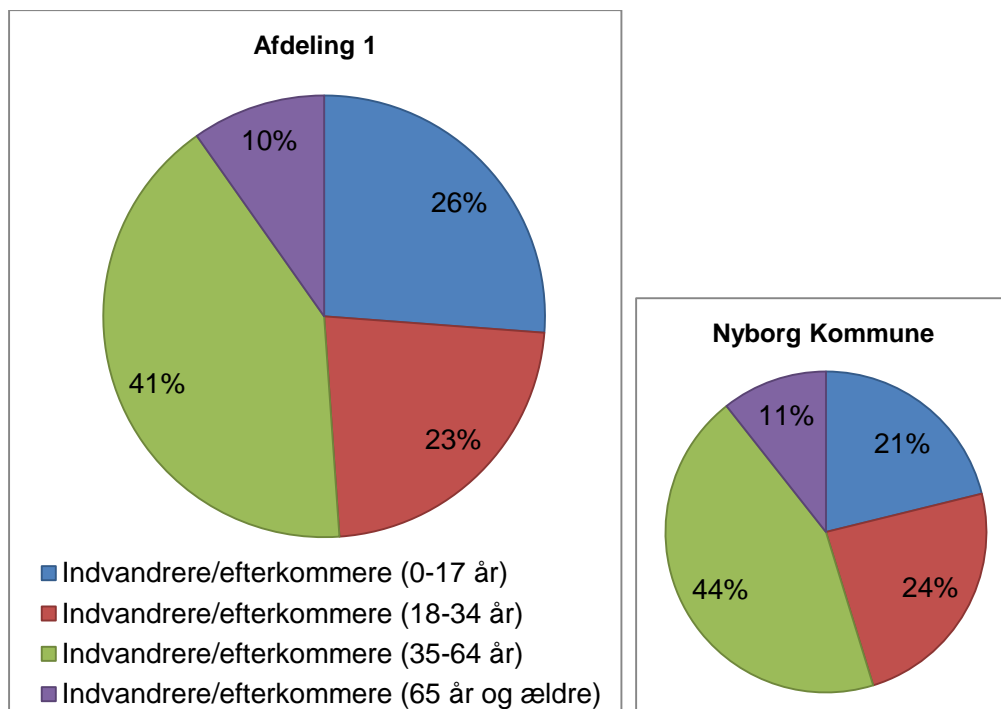


Diagram 11: Indvandrere/efterkommere fordelt på alder

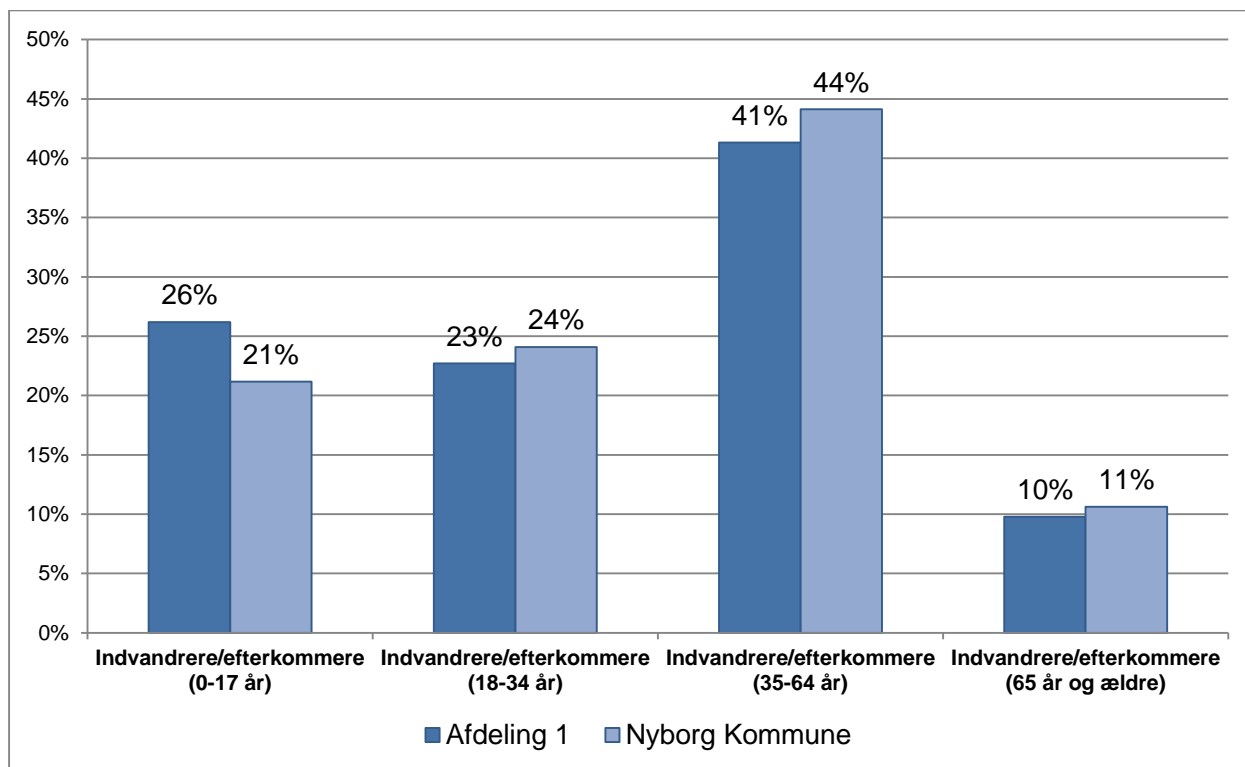




Diagram 12: Indvandrere og efterkommere fordelt på oprindelsesgrupper i 2013

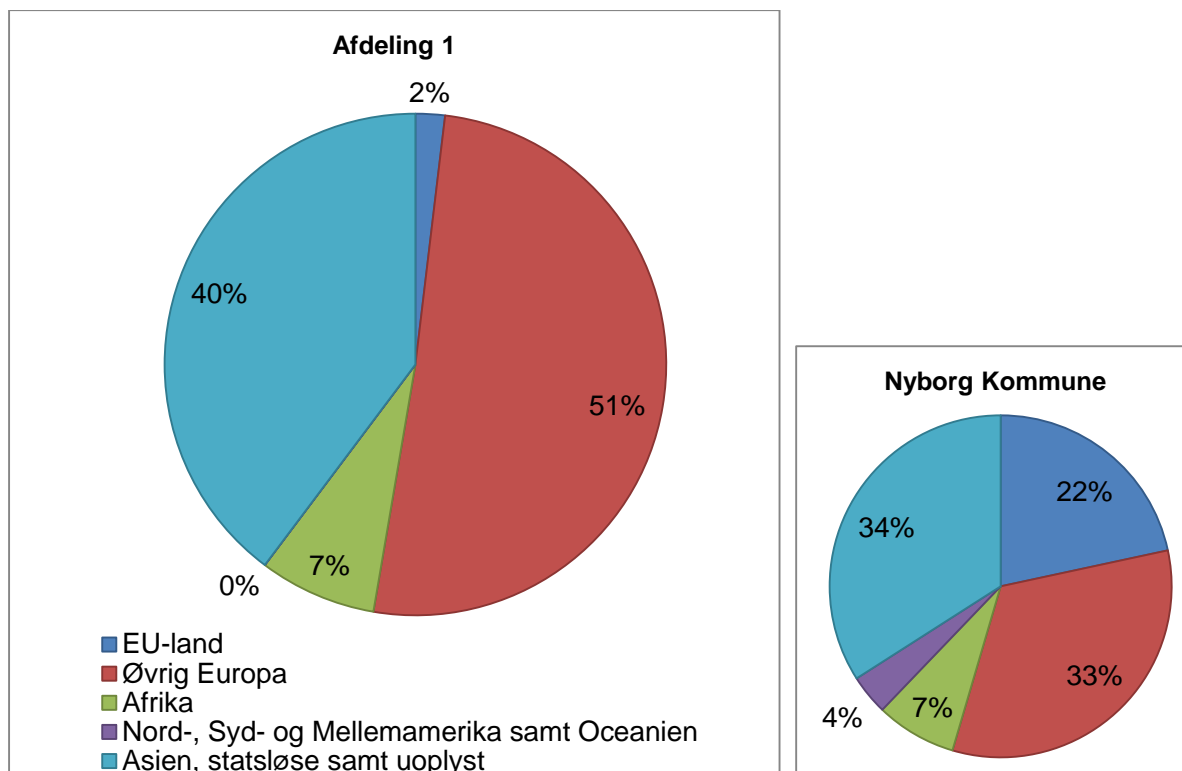


Diagram 13: Udviklingen i andelen af indvandrere/efterkommere fordelt på oprindelsesgrupper fra 2009-2013

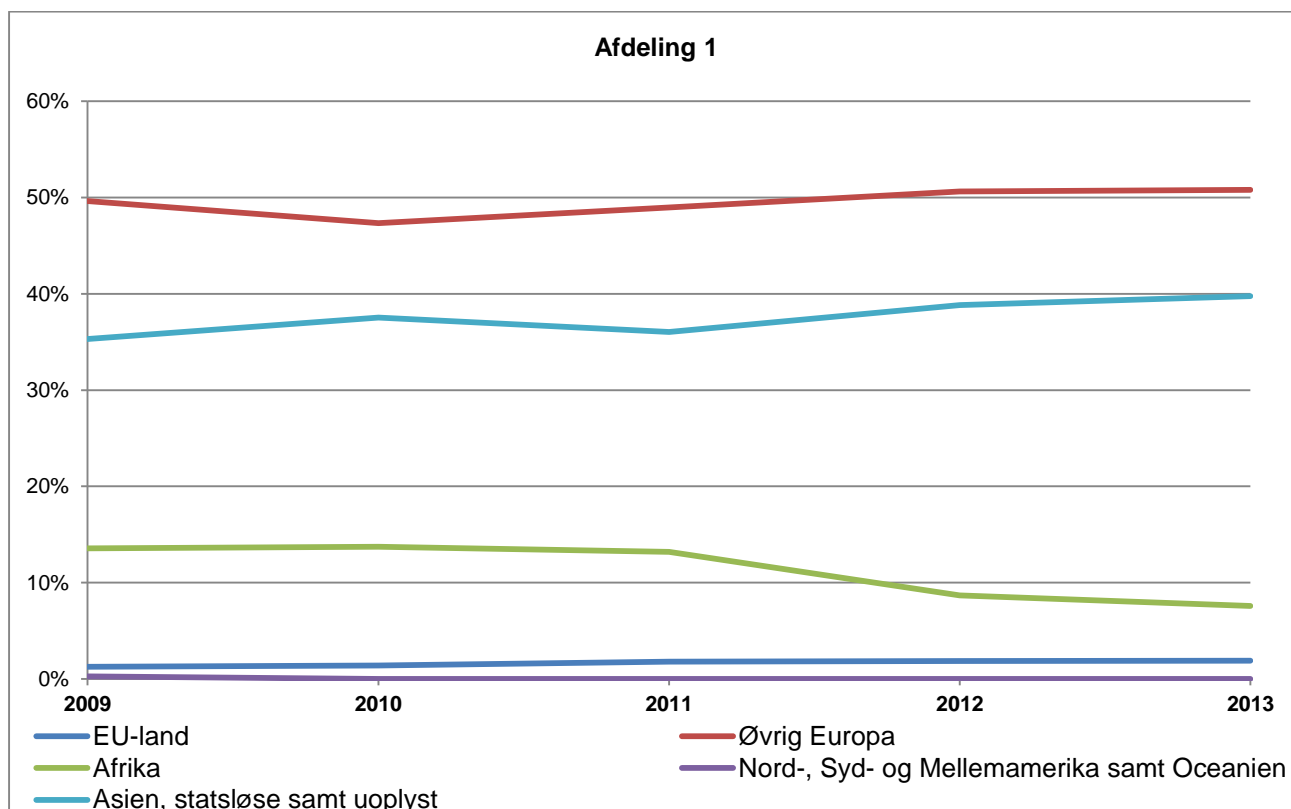




Diagram 14: Andel af pensionister i forhold til øvrige beboere/borgere i 2012

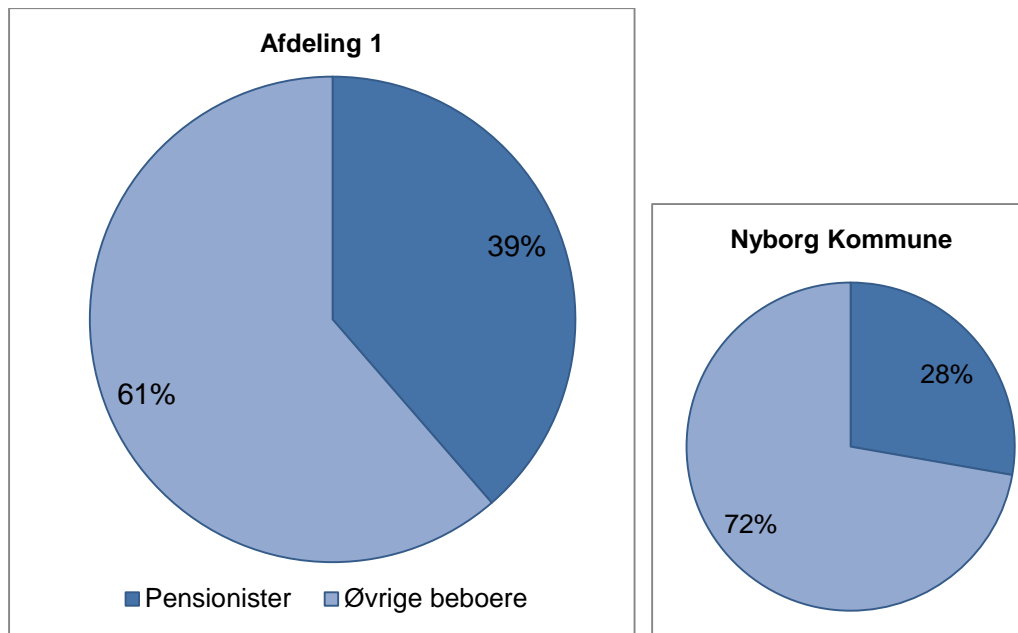


Diagram 15: Pensionister fordelt på pensionstype i 2012

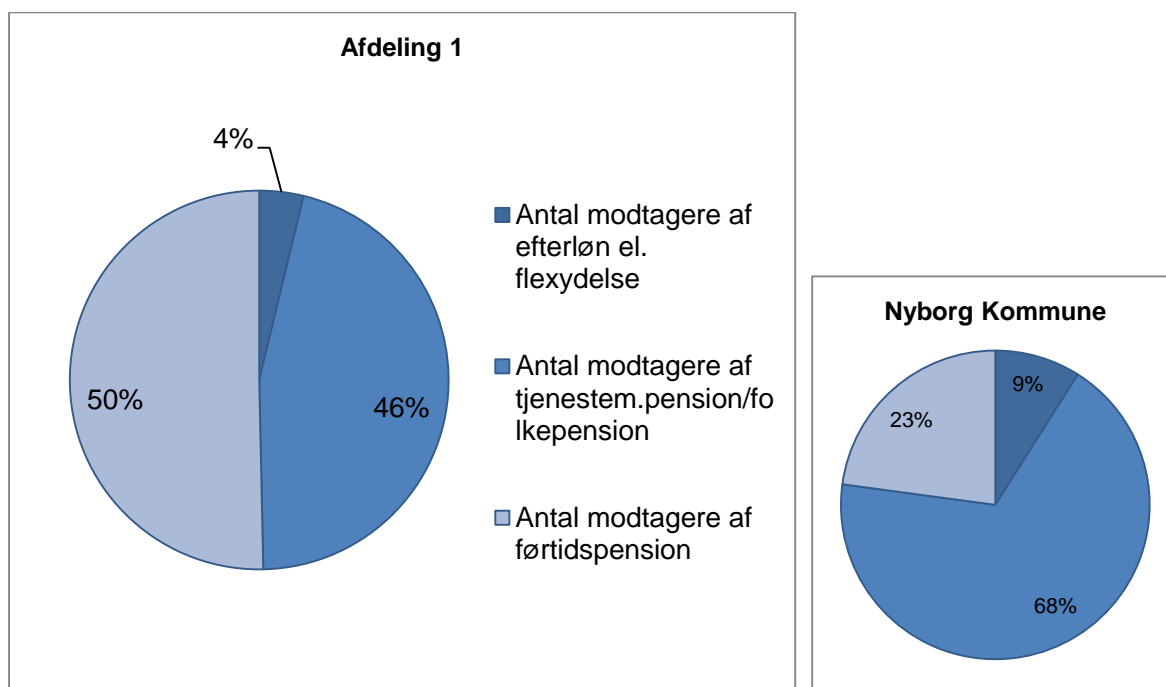




Diagram 16: Personer over 15 år fordelt efter tilknytning til arbejdsmarkedet i 2012

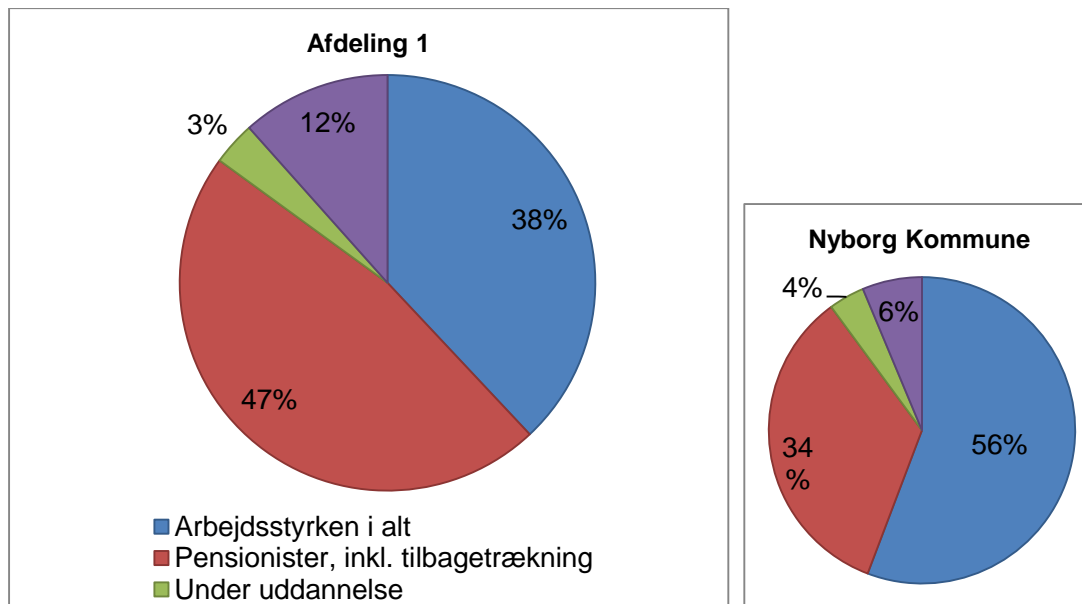


Diagram 17: Personer over 15 år fordelt på socioøkonomisk status i 2012

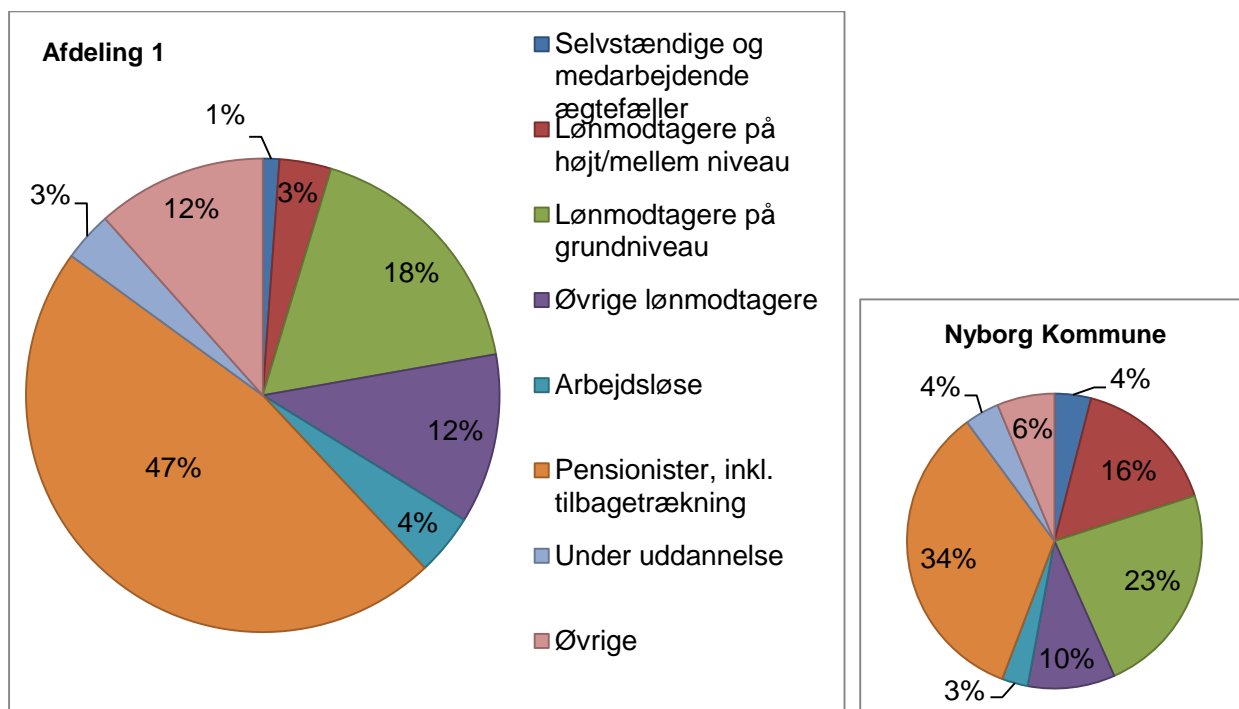




Diagram 18: Personer af dansk oprindelse over 15 år fordelt på socioøkonomisk status i 2012

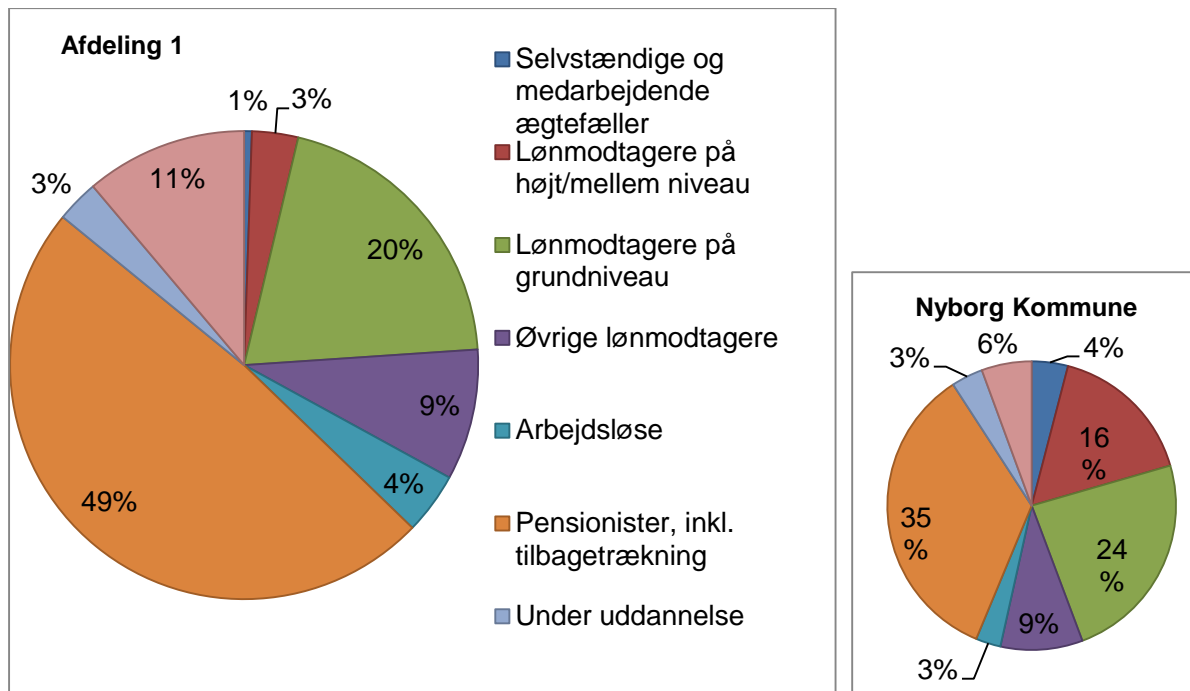


Diagram 19: Indvandrere/efterkommere over 15 år fordelt på socioøkonomisk status i 2012

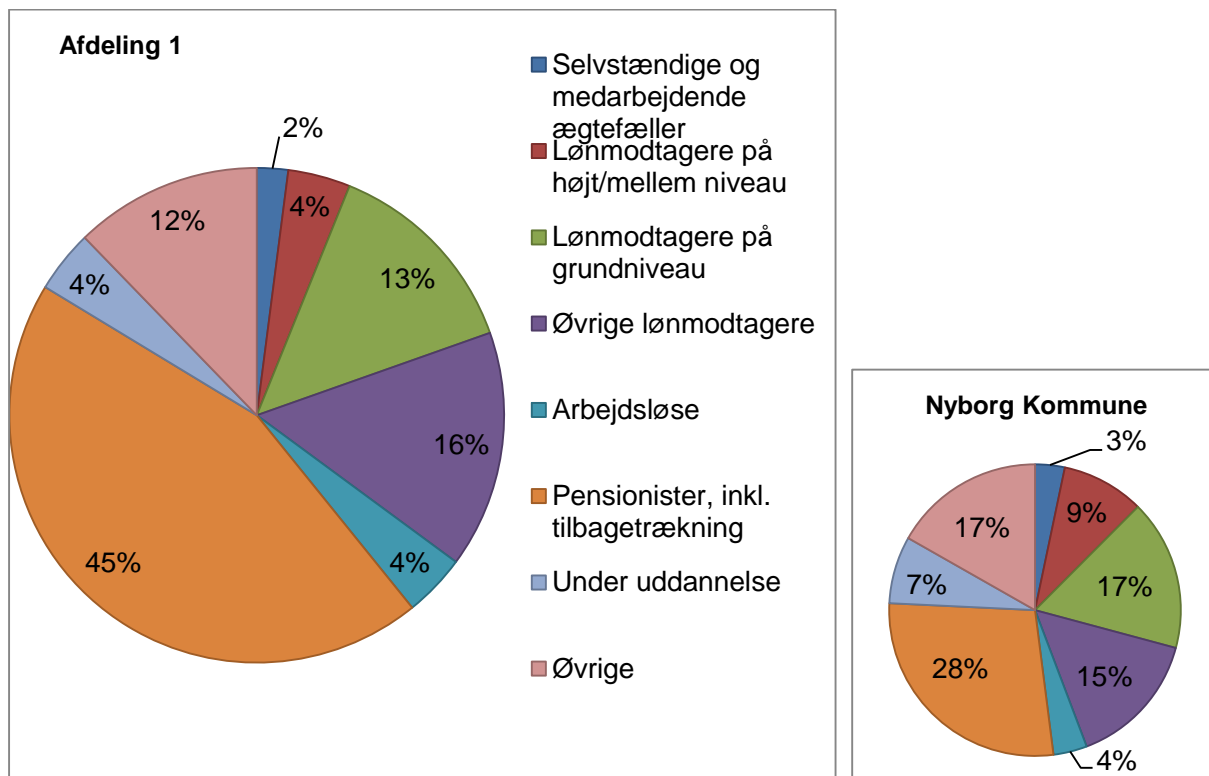




Diagram 20: Offentligt forsørgede personer mellem 16-64 år i 2012

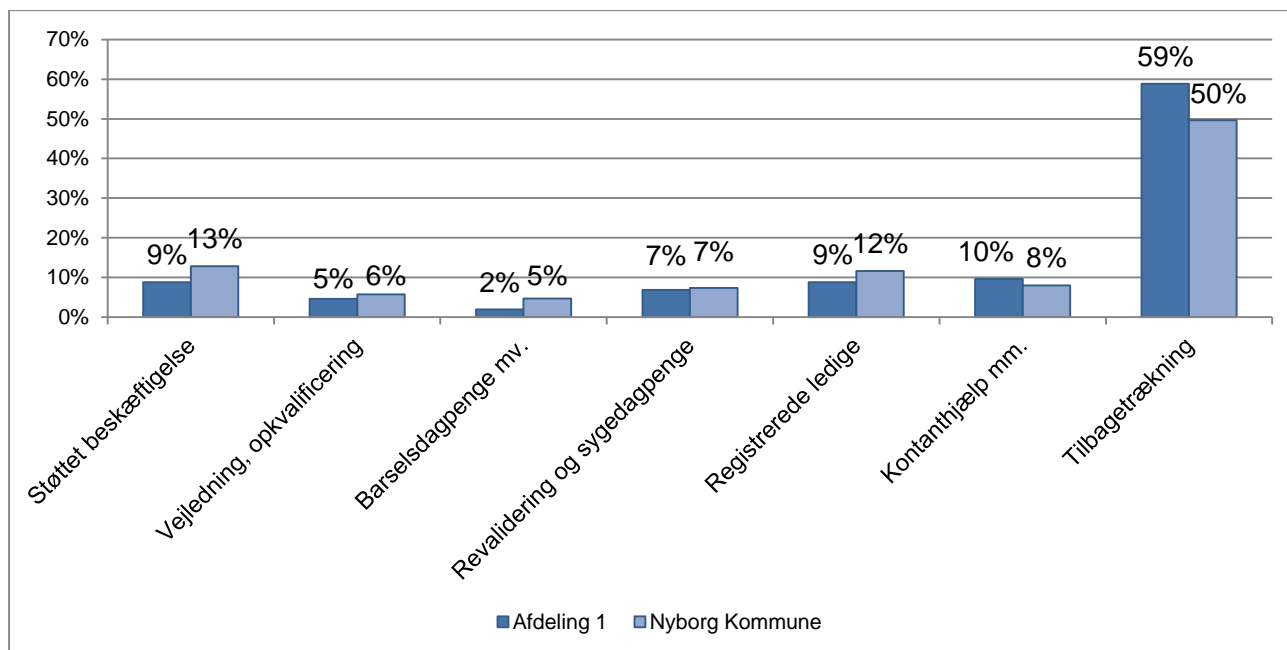


Diagram 21: Personer over 15 år fordelt på uddannelsesniveau i 2012

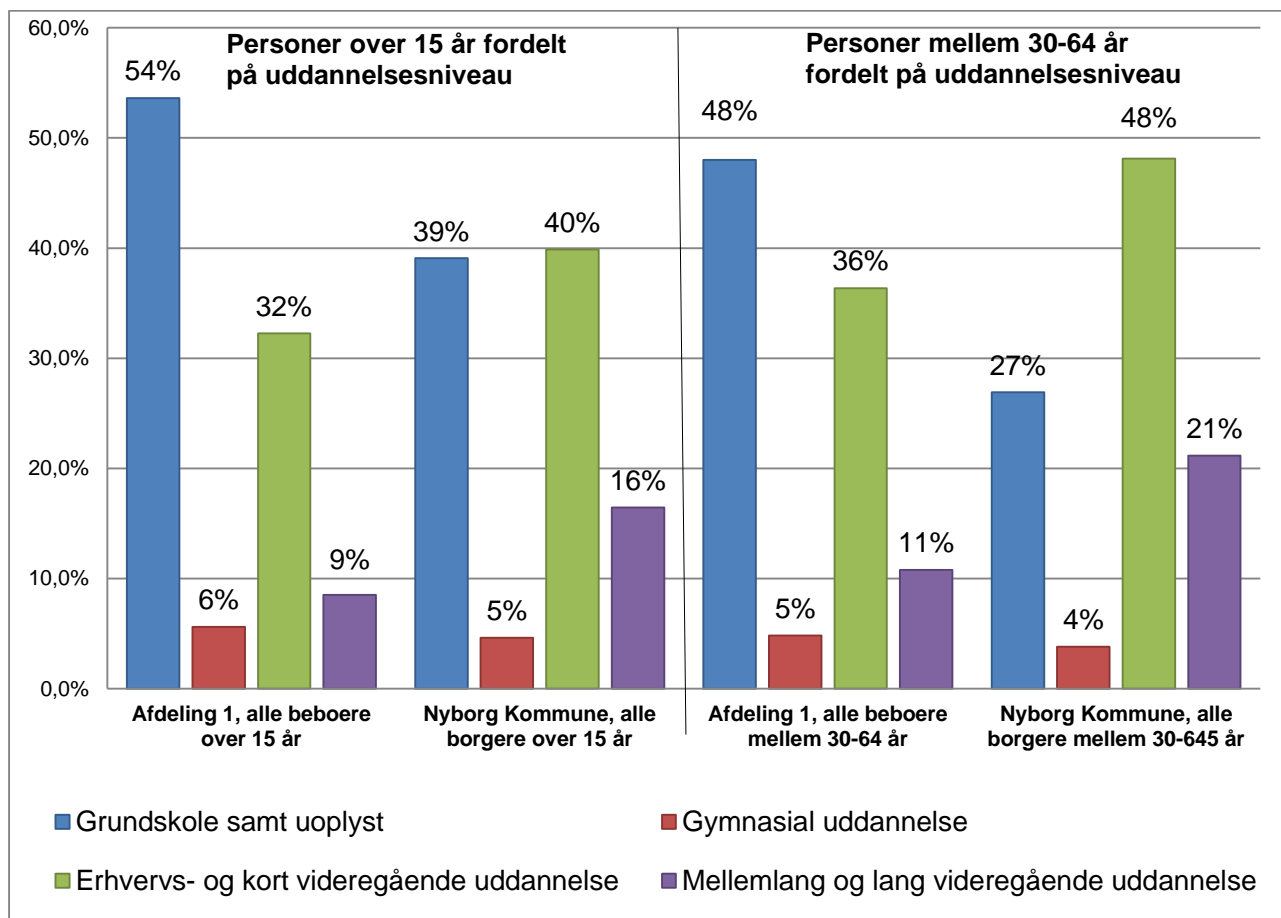




Diagram 22: Udviklingen i andelen af personer over 15 år fordelt på uddannelsesniveau i 2008-2012

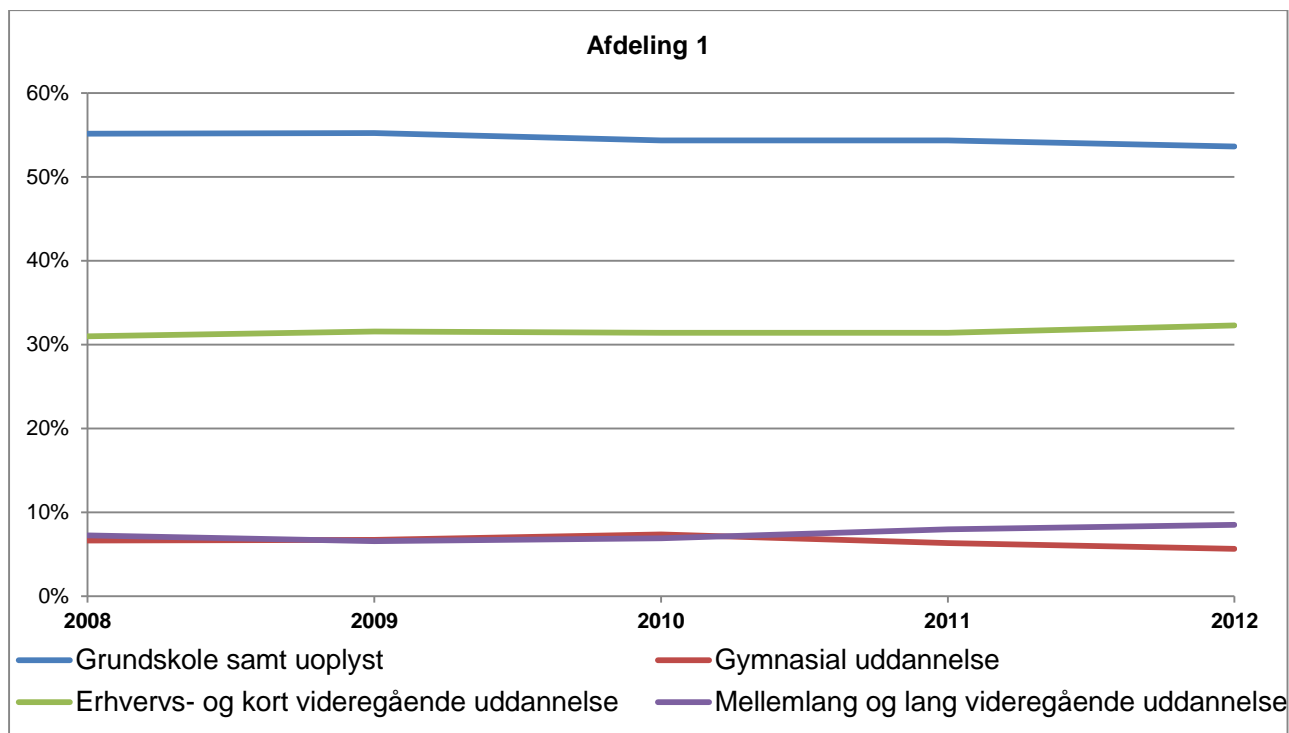


Diagram 23: Udviklingen i, fuldt skattepligtige personer over 14 års, bruttoindkomstniveau i perioden 2007-2010 i afdeling 1

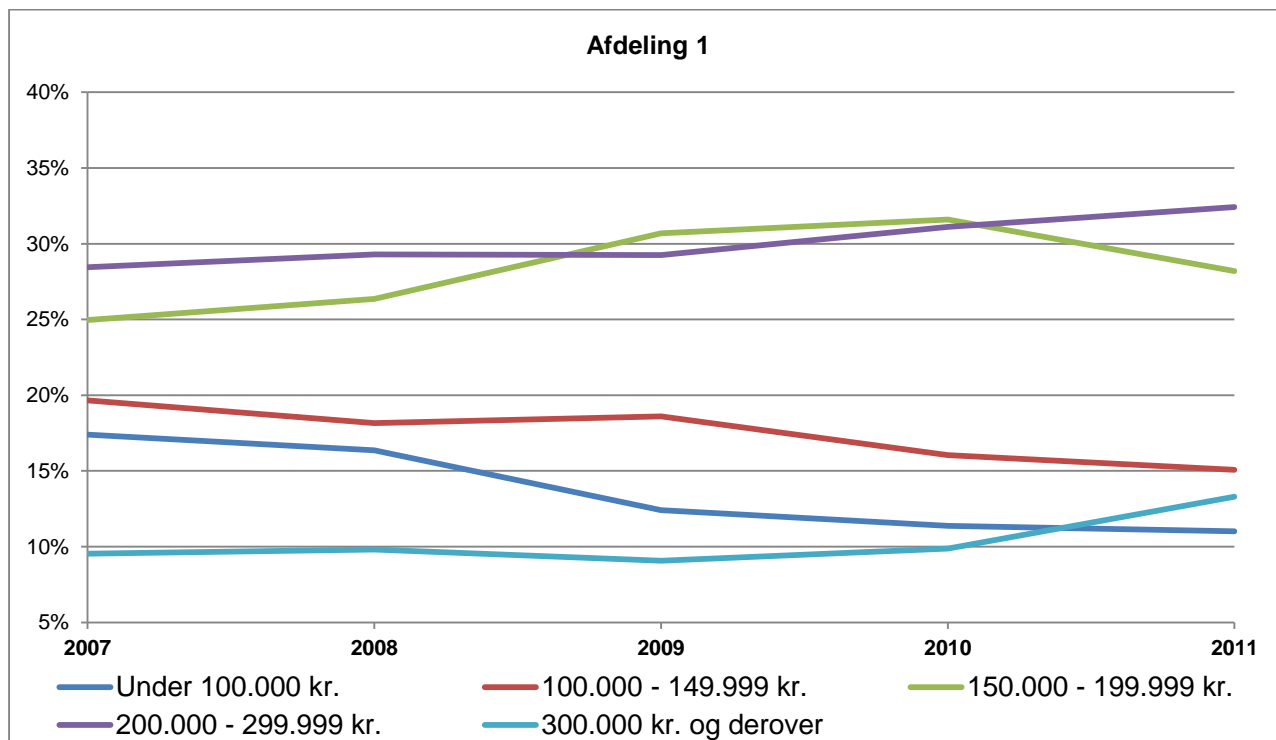




Diagram 24: Udviklingen i, fuldt skattepligtige personer over 14 års, bruttoindkomstniveau i perioden 2007-2010 i Nyborg Kommune

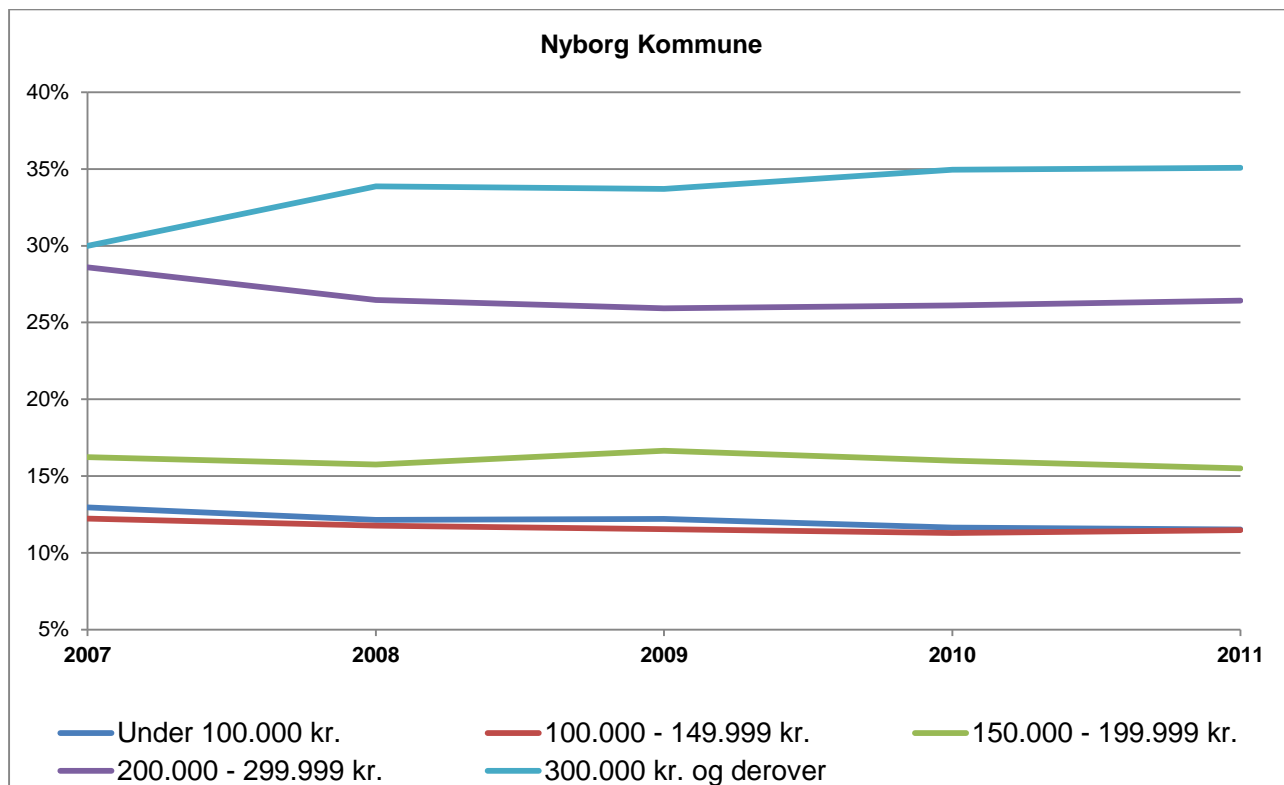
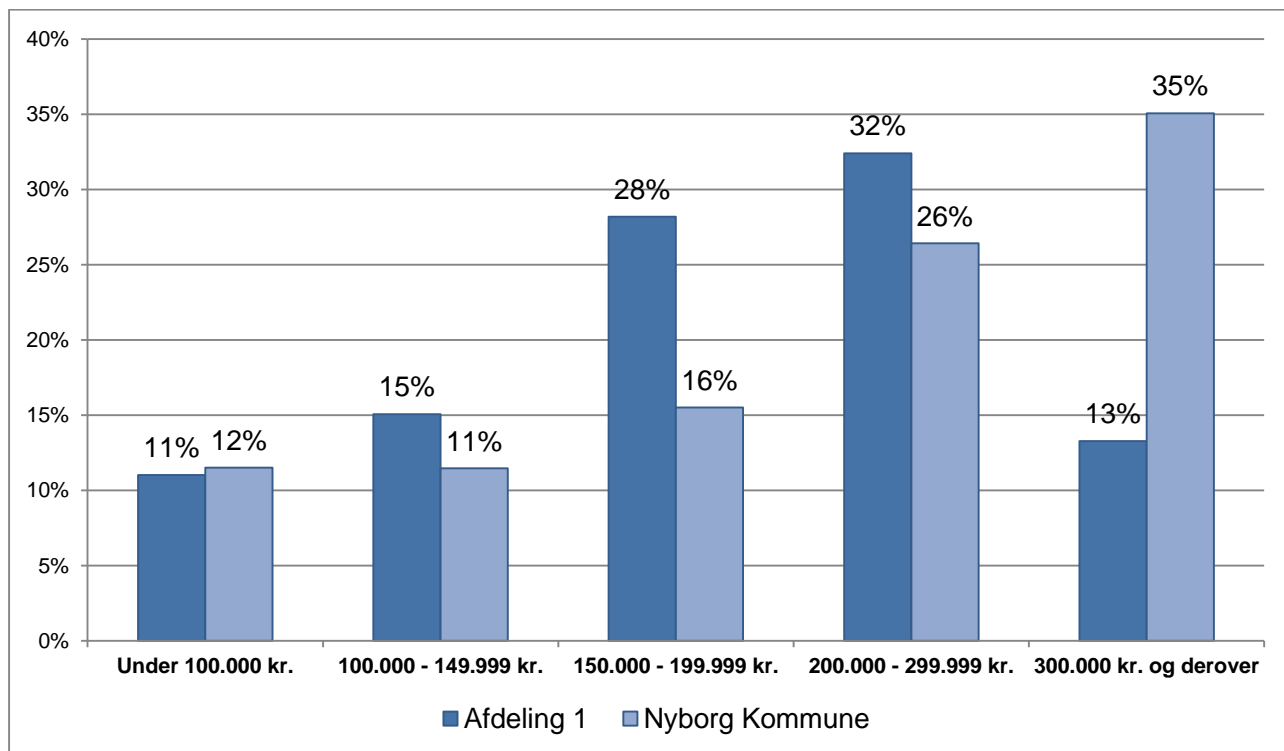


Diagram 25: Fuldt skattepligtige personer, over 14 års, bruttoindkomstniveau i 2010 i afdeling 1 og Nyborg Kommune





BILAG 2 – Eksempler og skemaer

Indsats: Børn, unge og familie

Mødregruppe

Registreringsark til brug for registrering af flere individuelle deltagere i samme skema (om samme emne/mål og samme indikatorer)

| Mål/delmål: _____ | | | | | | | |
|------------------------------|------------|------------|------------|------------|------------|------------|------------|
| Succeskriterie: _____ | | | | | | | |
| Indikatorer | Deltager 1 | Deltager 2 | Deltager 3 | Deltager 4 | Deltager 5 | Deltager 6 | Deltager x |
| Indikator 1: | | | | | | | |
| Indikator 2: | | | | | | | |
| Indikator 3: | | | | | | | |
| Indikator 4: | | | | | | | |
| Indikator 5: | | | | | | | |

Prosatekst eller en form for afkrydsning





Dagbogsside til daglige optegnelser omkring en enkelt beboer

| |
|--|
| Beboernavn: |
| Dato: |
| Navn på den, som har gjort notaterne: |
| Aktuelt mål/delmål for beboer, som man er særligt opmærksom på: |
| Succeskriterier: |
| Dagens notater i forhold til delmålets indikatorer: Indikator 1: xxx Observationer: Indikator 2: xxx Observationer: Indikator 3: xxx Observationer: Indikator 4: xxx Observationer: |
| Andre dagbogsnotater: |
| Øvrige optegnelser: |



Den Logistiske Model (stående)

Overordnet mål: _____

| Delmål Det betyder, at... | Aktiviteter Det vil vi gøre ved at... | Succeskriterier Det er succes, når... | Indikatorer Jeg kan se det, når jeg kigger på... | Måling Jeg vil måle det ved at... |
|------------------------------|--|--|---|--------------------------------------|
| | | | | |



Spørgeskema | Sprotoften - klar til fremtiden

Kære beboer

Det vil være os en stor hjælp, hvis du vil besvare de følgende spørgsmål. Formålet med spørgeskemaet er >>...<<

Hvis du har brug for yderligere oplysninger og svar, er du velkommen til at kontakte >>evt. kontaktperson<< på tlf. >>xx xx xx xx<<

Din besvarelse er naturligvis anonym og vil kun blive brugt til at indsamle statistiske informationer.

Spørgeskemaet vil være åbent for svar indtil >>dato<<

Vi siger på forhånd tak for din hjælp!



Et billede af online spørgeskema. Klik på nedenfor eller scan QR-koden for adgang dertil.



²⁵ https://docs.google.com/forms/d/1mLsmH_gIIMFtp-ITK6VgDIrnzzaz-5cbAbUyI0ftvs/viewform